

**POLAR®**

**STRIDE SENSOR BLUETOOTH® SMART**



# İÇİNDEKİLER

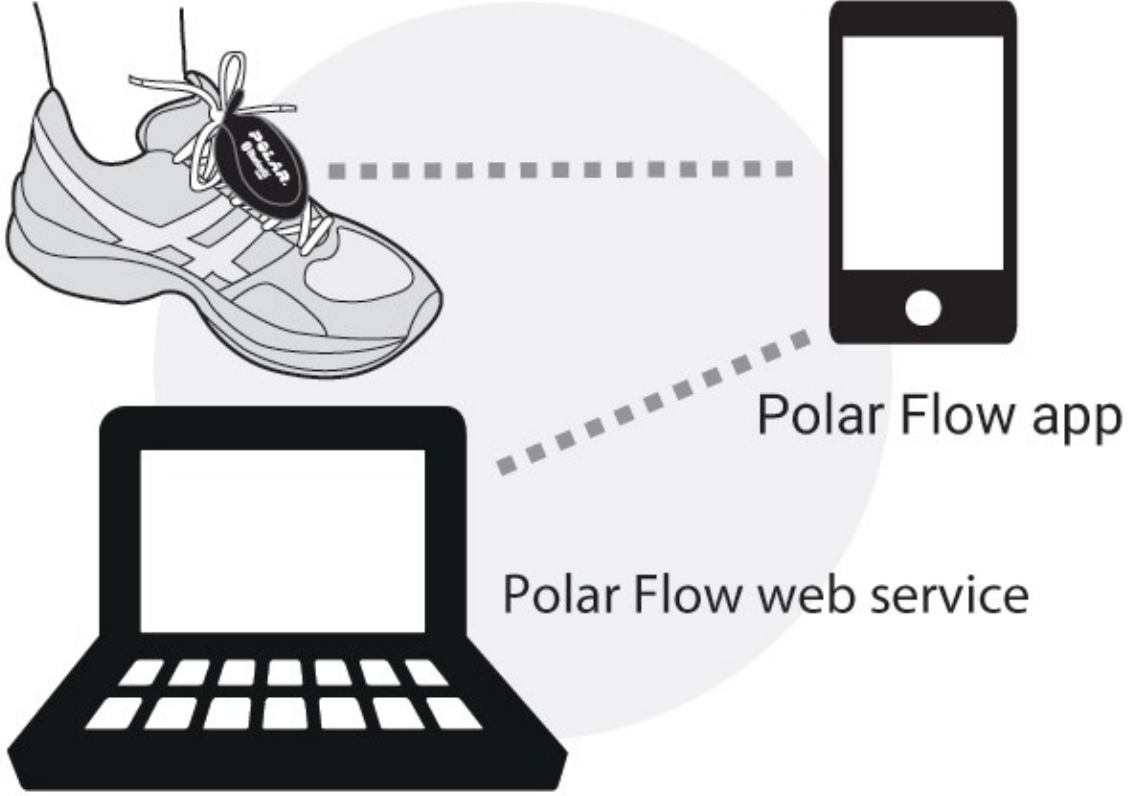
<b>İçindekiler</b> .....	<b>2</b>
<b>Giriş</b> .....	<b>3</b>
<b>Başlarken</b> .....	<b>4</b>
Adım sensörü pili .....	4
Pil yalıtım bandını çıkarma .....	4
Pili şarj etme .....	5
Adım sensörünü eşleştirme ve kalibre etme .....	6
Yeni Bir Adım Sensörünün Alıcı Cihazla Eşleştirilmesi .....	6
Adım Sensörünü Kalibre Edin .....	6
Adım sensörünü takma .....	6
<b>Önemli bilgiler</b> .....	<b>7</b>
Servis .....	7
Bakım .....	7
Teknik Özellikler .....	7
Sınırlı Uluslararası Polar Garantisi .....	8
Sorumluluk Reddi .....	9

# GİRİŞ

Polar Adım Sensörü, Bluetooth® Smart koşu tekniğini ve performansınızı artırmak için en iyi seçimdir. Hassas hareket sensörleri ile doğru ve yüksek tepkili hız, mesafe, bacak kadansı ve adım uzunluğu ölçümleri sağlar.

Polar Adım Sensörü Bluetooth® Smart, Bluetooth® Koşu Hızı ve Kadans Servisini destekleyen Bluetooth® Smart Ready cihazlarla uyumludur.

Sensörünüzü birçok tanınmış egzersiz uygulamasının yanı sıra Bluetooth® Smart kullanan Polar ürünleri ile birlikte kullanabilirsiniz. Uyumlu ürünleri [support.polar.com](https://support.polar.com) adresinde görebilirsiniz.



# BAŞLARKEN

## ADIM SENSÖRÜ PİLİ

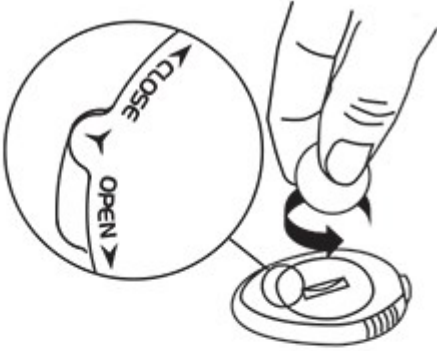
### PİL YALITIM BANDINI ÇIKARMA



İlk kullanımdan önce pil bölmesinden pil yalıtım bandını çıkarın.

1. Bir bozuk para yardımıyla pil bölmesinin kapağını saat yönünün tersine döndürerek açın.
2. Pil bölmesinden kırmızı, plastik pil yalıtım bandını çıkarın.
3. Kapağı tekrar yerine yerleştirip saat yönünde çevirerek kapatın.

1



2



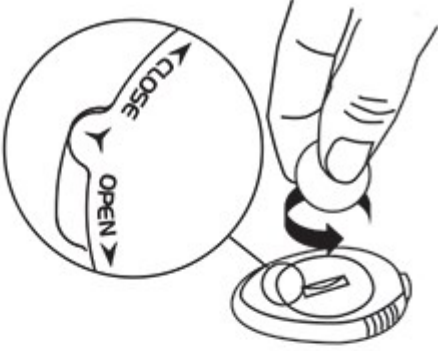
3



## PİLİ ŞARJ ETME

1. Pil kapağını bir bozuk parayla "OPEN" (Açık) yazısına doğru saat yönünün tersine çevirerek açın (Resim 1).
2. Pilin artı (+) tarafı kapağa gelecek şekilde pili kapağın içine yerleştirin (Resim 2). Su geçirmezlik sağlamak için sızdırmazlık halkasının yuvada olduğundan emin olun.
3. Pille birlikte kapağı sensörün içine yerleştirin.
4. Kapağı yerine bastırın ve bir bozuk para ile "CLOSE" (Kapalı) yazısına doğru saat yönünde çevirerek kapatın (Resim 3).

1



2



3



Pil ömrünü uzatmak için Polar Adım Sensörü Bluetooth® Smart üç farklı güç moduna sahiptir: Ölçüm, Bekleme ve Derin Uyku modları. Bekleme modunda sensör, alıcı cihaz tarafından görülebilir durumdadır ve bağlantı mümkündür. Alıcı cihaza bağlandığında sensör Ölçüm moduna geçer. Bağlantı kesildiğinde sensör Bekleme moduna geri döner. Eğer daha sonraki birkaç dakika içinde sensöre dokunulmazsa, Derin Uyku moduna girer. En küçük bir hareket sensörün Bekleme moduna geri dönmesini sağlayacaktır.

# ADIM SENSÖRÜNÜ EŞLEŞTİRME VE KALİBRE ETME

## YENİ BİR ADIM SENSÖRÜNÜN ALICI CİHAZLA EŞLEŞTİRİLMESİ

Polar Adım Sensörü, Bluetooth® Smart, koşu tekniğinizi ve performansınızı incelemek için alıcı cihazla eşleştirilmelidir. Daha fazla bilgi için alıcı cihaz ya da mobil uygulamanın kullanıcı için sağlanan belgelerine bakın.

## ADIM SENSÖRÜNÜ KALİBRE EDİN

Adım sensörünün kalibrasyonu hız, tempo, mesafe ve adım uzunluğu ölçümlerinin doğruluğunu artırır. İlk kullanımdan önce, koşu tarzınızda önemli değişiklikler olduğunda veya adım sensörünün yerini değiştirdiğinizde (yeni ayakkabı aldığınızda veya sensörün yerini sağ ayağınızdan sol ayağınıza değiştirdiğinizde) adım sensörünü kalibre etmeniz önerilir. Kalibrasyon işlemi normalde koştuğunuz hızda yapılmalıdır.

Kalibrasyon, alıcı cihazla yapılır. Talimatlar için alıcı cihaz ya da mobil uygulamanın kullanıcı için sağlanan belgelerine bakın.

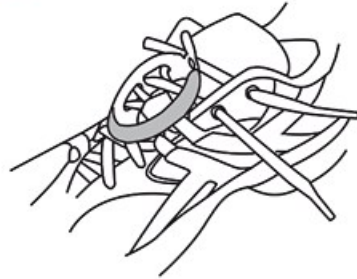
## ADIM SENSÖRÜNÜ TAKMA

1. Ayakkabınızın bağcıklarını çözün ve tutucuyu ayakkabının dilinin üst kısmına yerleştirin. Tutucunun kulağının yukarı baktığından emin olun.
2. Bağcıkları tutucunun yan taraflarındaki deliklerden tutucunun altındaki deliğe doğru geçirin (resimler 1 ve 2). Koşarken tutucunun sabit durması için bağcıkları ayakkabının dilinin üzerindeki küçük kulakçıktan geçirin.
3. Ayakkabının iplerini bağlayın.
4. Sensörün ön kısmını tutucuya yerleştirin ve arkasından bastırın (resim 3). Kulakçığı sabitleyin.
5. Sensörün sabitlendiğinden ve ayağınızda dengeli durduğundan emin olun. Sensörü daha iyi sabitlediğinizde hız ve mesafeyi daha hassas şekilde ölçer.

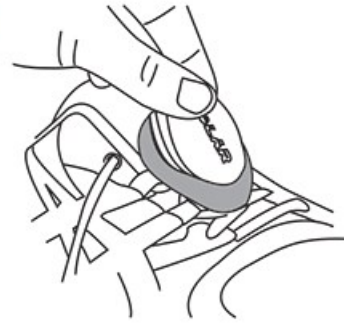
1



2



3



# ÖNEMLİ BİLGİLER

## SERVİS

İki yıllık garanti süresi boyunca, pil değişimi dışında, yalnızca yetkili bir Polar Servis Merkezi'nde bakım ve onarım yaptırmanızı öneririz. Polar Electro tarafından yetkilendirilmemiş bir servisin neden olduğu hasarlar veya dolaylı hasarlar garanti kapsamına girmez. İletişim bilgileri ve tüm Polar Servis Merkezi adresleri için [www.polar.com/support](http://www.polar.com/support) adresini ve bulunduğunuz ülkeye uyarlanmış olan siteyi ziyaret ediniz.

Pillerin değiştirilmesi: Adım sensörünün pillerini kendiniz değiştirmek için aşağıdaki adımları izleyin. En uzun kullanım ömrünü sağlamak için pil kapağını yalnızca pili değiştirmek için açın. Pili değiştirirken sızdırmazlık halkasının zarar görmediğinden emin olun. Hasar görmesi durumunda bir yenisıyla değiştirin. Sızdırmazlık halkası/pil setlerini iyi donanımlı Polar bayilerinden ve yetkili Polar Servisleri'nden satın alabilirsiniz. ABD ve Kanada'da yetkili Polar Servis Merkezleri'nden yedek sızdırmazlık halkaları temin edilebilir. ABD'de sızdırmazlık halkası/pil setleri ayrıca [www.shoppolar.com](http://www.shoppolar.com) adresinden de satın alınabilir. Ülkenizin shoppolar internet mağazasını bulmak için [www.polar.com](http://www.polar.com) adresine gidin.

Adım sensörünün pil seviyesi, Bluetooth® Pil Servisini destekleyen alıcı cihazlarda gösterilir.



### Dikkat:

Yanlış türde pil takıldığında patlama riski. Pilleri talimatlara uygun biçimde atın.

Pilleri çocukların erişemeyeceği bir yerde saklayın. Yutulması durumunda derhal bir doktora başvurun. Piller yerel yönetmeliklere uygun olarak doğru şekilde elden çıkarılmalıdır.

## BAKIM

Güvenliğiniz bizim için önemlidir. Adım sensörü, bir nesneye takılma olasılığı en aza indirilecek şekilde tasarlanmıştır. Her durumda (örneğin çalılıklarda) adım sensörü ile koşarken dikkatli olun.

Adım sensörü su geçirmez özelliktedir ve yağmurlu havalarda güvenle kullanılabilir. Su altında yapılan etkinlikler için tasarlanmadığından adım sensörünü suya batırmayın. Uzun süreli olarak doğrudan güneş ışığına maruz bırakmayın.

Adım sensörünü serin ve kuru bir yerde saklayın. Nemli veya hava almayan bir yerde (plastik poşet veya spor çanta) veya iletken malzemelerle (ıslak havlu) bir arada bulundurmeyin.

## TEKNİK ÖZELLİKLER

### Pil ömrü:

Ortalama 600 saat kullanım

### Pil tipi:

CR2430

### Pil sızdırmazlık halkası:

Halka 25,0 x 1,2 Malzeme: Silikon

### Çalışma sıcaklığı:

-10 °C ila +50 °C

### Hassasiyet:

± %3 veya kalibre edildiğinde daha iyi. Tanımlama kararlı durumlar için geçerlidir.

## Bluetooth QD ID: B020404

Bu ürün Polar Electro Oy'un aşağıdaki patentler ile belirlenmiş olan maddi olmayan hakları tarafından korunmaktadır: US6584344.

## SINIRLI ULUSLARARASI POLAR GARANTİSİ

- Polar Electro Oy, Polar ürünleri için sınırlı bir uluslararası garanti verir. ABD veya Kanada'da satışı yapılan ürünlerde, garanti Polar Electro, Inc. tarafından verilir.
- Polar Electro Oy/Polar Electro Inc., Polar ürününün orijinal tüketicisini/alıcısını, satın alma tarihinden itibaren bir (1) yıllık garanti süresine tabi olan silikondan veya plastikten yapılan bileklikler hariç olmak üzere, ürünün satın alınma tarihinden itibaren iki (2) yıl süreyle malzeme veya işçilik açısından kusursuz olacağını garanti eder.
- Garanti, pildeki normal aşınmaları ve yıpranmaları ya da diğer normal aşınma ve yıpranmaları; yanlış kullanım, kötüye kullanım, kazalar veya gerekli önlemlerin alınmaması nedeniyle oluşacak hasarları; kılıflar/ekranlar, kol bandı, elastik kayış (örn. kalp atış hızı sensörü göğüs kayışı) ve Polar kıyafetlerinde uygunsuz bakımları, ticari kullanımları sonucu oluşan çatlak, kırık veya çizikleri kapsamaz.
- Garanti, doğrudan, dolaylı veya arıza olarak meydana gelen veya özel sebeplerden ötürü ortaya çıkan, ürünle ilişkili herhangi bir hasarı, kayıpları, maliyetleri veya masrafları da kapsamaz.
- Garanti, ikinci el satın alınan ürünleri kapsamaz.
- Garanti süresi boyunca ürün, hangi ülkeden satın alındığına bakılmaksızın herhangi bir yetkili Polar Merkez Servisi'nde tamir edilebilir veya değiştirilebilir.
- Polar Electro Oy/Inc. tarafından verilen garanti, yürürlükteki ulusal veya bölgesel yasalar kapsamındaki tüketici haklarını veya tüketicilerin satış/satın alma sözleşmesinden doğan satıcıya karşı haklarını etkilemez.
- Satın aldığınızın bir kanıtı olarak faturanızı saklayınız!
- Herhangi bir ürünle ilgili garanti, ürünün Polar Electro Oy/Inc. tarafından ilk başta pazara sunulduğu ülkelerle sınırlı olacaktır.

Bir ürünle ilgili garanti, ürünün ilk olarak piyasaya sürüldüğü ülkelerle sınırlanacaktır.

Üretici: Polar Electro Oy, Professorintie 5, FI-90440 KEMPELE. [www.polar.com](http://www.polar.com)

Polar Electro Oy, ISO 9001:2008 sertifikasına sahip bir şirkettir.

© 2021 Polar Electro Oy, FI-90440 KEMPELE, Finlandiya. Tüm hakları saklıdır. Polar Electro Oy'un önceden yazılı izni olmaksızın bu kılavuzun hiçbir bölümü herhangi bir şekilde veya herhangi bir yolla kullanılamaz veya çoğaltılamaz.

Bu kullanım kılavuzundaki veya bu ürünün ambalajındaki isimler ve logolar Polar Electro Oy'un ticari markalarıdır. Bu kullanım kılavuzunda veya bu ürünün ambalajında ® simgesi ile işaretli isimler ve logolar Polar Electro Oy'un tescilli ticari markalarıdır. Windows ismi Microsoft Corporation'ın ve Mac OS ismi Apple Inc.'nin tescilli ticari markalarıdır. Bluetooth® markası ve logoları Bluetooth SIG, Inc.'nin tescilli ticari markalarıdır ve Polar Electro Oy söz konusu markaların kullanım sertifikasına sahiptir.



Bu ürün, 2014/53/EU, 2011/65/EU ve 2015/863/EU yönergelerine uygundur. Her ürün için Uyumluluk Bildirimi'ne ve diğer yasal düzenleme bilgilerine [www.polar.com/tr/mevzuat\\_bilgileri](http://www.polar.com/tr/mevzuat_bilgileri) adresinden ulaşabilirsiniz.



Bu üzeri çarpı ile işaretli tekerlekli çöp kutusu işareti, Polar ürünlerinin elektronik cihazlar olduğunu ve Avrupa Parlamentosu'nun ve Konseyi'nin atık elektrikli ve elektronik ekipmanlar (AEEE) ile ilgili 2012/19/EU Yönergesi'nin kapsamında olduğunu ve ürünlerde kullanılan pil ve akümülatörlerin Avrupa Parlamentosu'nun ve Konseyi'nin piller ve akümülatörler ile atık piller ve akümülatörler ile ilgili 6 Eylül 2006 tarihli 2006/66/EC Yönergesi'nin kapsamında olduğunu belirtir. Bu ürünler ve Polar ürünlerinin içindeki piller/akümülatörler bu nedenle AB ülkelerinde ayrı olarak elden çıkarılmalıdır. Polar ayrıca Avrupa Birliği dışındaki ülkelerde atıkların çevre ve



insan sađlıđına etkilerini en aza indirmek iin yerel atık imhası ynetmeliklerine uyulmasını ve mmkn olduđunda rnler iin elektronik cihazların ayrı toplanmasını ve piller ve akmlatrler iin pillerin ve akmlatrlerin ayrı toplanmasını teřvik eder.

## **SORUMLULUK REDDİ**

- Bu kılavuzdaki materyaller sadece bilgi amalıdır. Kılavuzda tanımlanan rnler, reticinin srekli geliřtirme programına gre nceden haber verilmeksizin deđiřtirilebilir.
- Polar Electro Inc./Polar Electro Oy, bu kılavuzla ve burada belirtilen rnlerle ilgili herhangi bir beyanda ya da garantide bulunmamaktadır.
- Polar Electro Inc./Polar Electro Oy bu kılavuzdaki bilgilerin veya rnlerin kullanımından kaynaklanan veya kullanımı ile ilgili dođrudan, dolaylı, tesadfi, arızı veya zel zararlardan, kayıplardan, masraflardan veya harcamalardan sorumlu olmayacaktır.

1.0 TR 11/2021