



STRIDE SENSOR BLUETOOTH® SMART



KÄYTTÖOHJE

SISÄLLYS

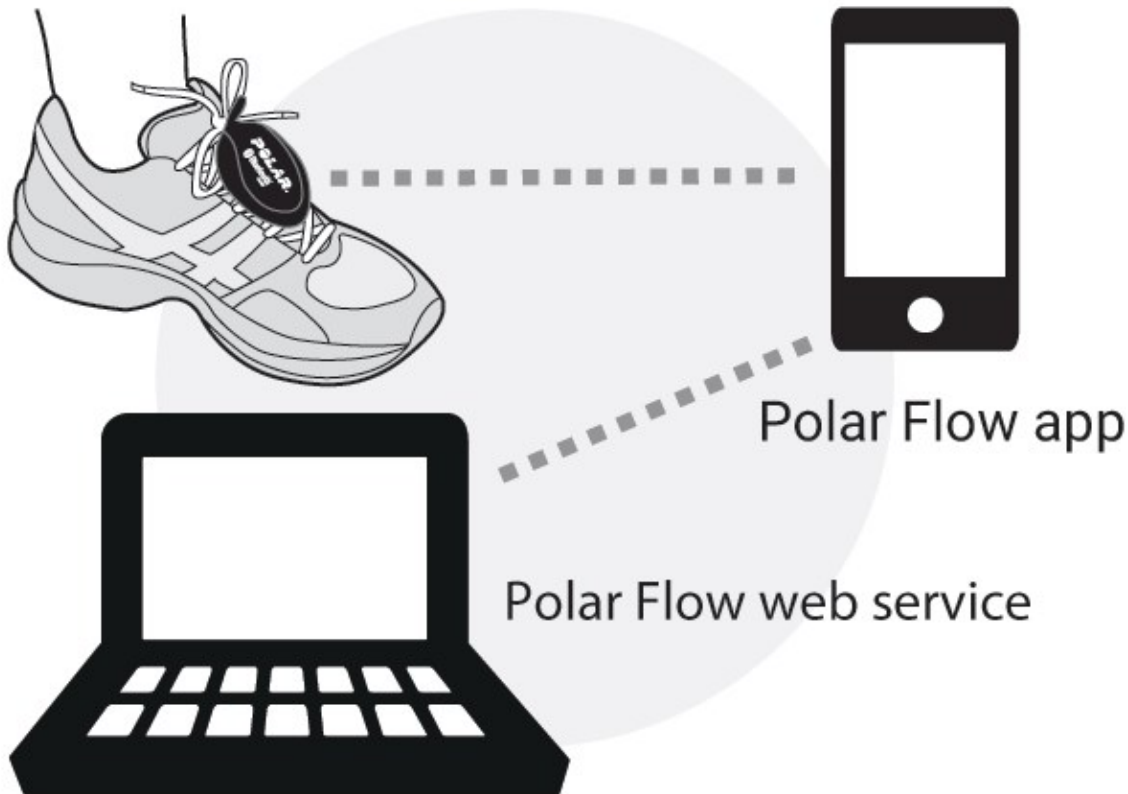
Sisällys	2
Esittely	3
Aloittaminen	4
Juoksusensorin paristo	4
Paristonsuojan poistaminen	4
Pariston vaihtaminen	5
Juoksusensorin yhdistäminen ja kalibrointi	6
Uuden juoksusensorin yhdistäminen vastaanotinlaitteeseen	6
Juoksusensorin kalibrointi	6
Juoksusensorin kiinnittäminen	6
Tärkeitä tietoja	7
Huolto	7
Hoito- ja ylläpitotoimet	7
Tekniset tiedot	7
Rajoitettu kansainvälinen Polar-takuu	8
Vastuunrajoitus	9

ESITTELY

Polar-juoksusensori Bluetooth® Smart on paras vaihtoehto juoksutekniikan ja juoksutehon kehittämiseen. Herkkien inertiasensoreiden avulla se mittaa tarkasti pienimmätkin nopeuden, matkan sekä askeltiheyden ja -pituuden muutokset.

Polar-juoksusensori Bluetooth® Smart on yhteensopiva Bluetooth® Running Speed and Cadence Service -palvelua tukevien Bluetooth® Smart Ready -laitteiden kanssa.

Voit käyttää sensoria useiden johtavien kuntoilusovellusten ja Bluetooth® Smart -teknologiaa käyttävien Polar-tuotteiden kanssa. Näet yhteensopivat tuotteet osoitteesta support.polar.com.



ALOITTAMINEN

JUOKSUSENSORIN PARISTO

PARISTONSUOJAN POISTAMINEN



Poista paristolokerosta paristonsuoja ennen ensimmäistä käyttökertaa.

1. Avaa paristolokeron kansi kääntämällä sitä vastapäivään kolikolla.
2. Poista punainen muovisuoja lokeroista.
3. Paina kansi paikoilleen ja sulje se kääntämällä myötäpäivään.

1



2



3



PARISTON VAIHTAMINEN

1. Avaa paristokotelon kansi kääntämällä sitä vastapäivään (tekstin OPEN suuntaisesti) käyttäen apuna kolikkoa (kuva 1).
2. Aseta paristo kannen sisään plus-puoli (+) kantta vasten (kuva 2). Varmista, että tiivisterengas on urassa, jotta vesitiiviisyys säilyy.
3. Aseta kansi ja sen sisällä oleva paristo sensoriin.
4. Paina kansi paikalleen ja sulje se kääntämällä myötäpäivään (OPEN-suunnasta CLOSE-suuntaan) kolikkoa käyttäen (kuva 3).

1



2



3



Voit pidentää pariston käyttöikää hyödyntämällä Polar -juoksusensorin Bluetooth® Smart kolmea käyttötilaa: mittaus-, valmius- ja virransäästötilaa. Valmiustilassa sensori näkyy vastaanotinlaitteelle, ja yhteys voidaan muodostaa. Kun yhteys vastaanotinlaitteeseen on muodostettu, sensori siirtyy mittaukseen. Kun yhteys katkaistaan, sensori palaa valmiustilaan. Jos sensoriin ei kosketa seuraavien parin minuutin kuluessa, se siirtyy virransäästötilaan. Pienikin liike saa sensorin palaamaan valmiustilaan.

JUOKSUSENSORIN YHDISTÄMINEN JA KALIBROINTI

UUDEN JUOKSUSENSORIN YHDISTÄMINEN VASTAANOTINLAITTEeseen

Polar -juoksusensori Bluetooth® Smart on yhdistettävä vastaanotinlaitteeseen, jotta voit analysoida juoksutekniikkaasi ja -tehoasi sen avulla. Katso lisätietoja vastaanotinlaitteen tai mobiilisovelluksen ohjeista.

JUOKSUSENSORIN KALIBROINTI

Juoksusensorin kalibrointi parantaa nopeuden, vauhdin, matkan ja askelpituuden mittaustarkkuutta. On suositeltavaa, että kalibroit juoksusensorin seuraavissa tapauksissa; ennen kuin käytät sitä ensimmäisen kerran, jos juoksutyylissäsi tapahtuu merkittäviä muutoksia tai jos juoksusensorin paikka kengällä muuttuu hyvin paljon (esim. jos sinulla on uudet juoksukengät tai jos vaihdat sensorin oikeasta kengästäsi vasempaan). Juokse kalibroinnin aikana normaalilla juoksunopeudellasi.

Kalibrointi suoritetaan vastaanotinlaitteen avulla. Katso ohjeet vastaanotinlaitteen tai mobiilisovelluksen ohjeista.

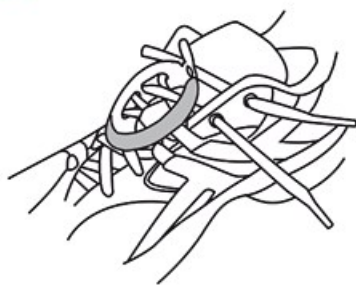
JUOKSUSENSORIN KIINNITTÄMINEN

1. Avaa kengännauhat ja aseta pidike kengän kielen päälle. Varmista, että pidikkeen läppä on ylöspäin.
2. Pujota nauhat läpi pidikkeen sivuilla sijaitsevistä rei'istä ja ulos pidikkeen pohjassa olevasta reiästä (kuvat 1 ja 2). Pujota nauhat kengän kielessä olevan pienen lenkin läpi, jotta pidike ei liikkuisi juoksemisen aikana.
3. Kiristä nauhat.
4. Aseta sensorin etuosa pidikkeeseen ja paina pidikkeen takaosasta (kuva 3). Kiinnitä läppä.
5. Varmista, että sensori ei liiku ja että se on samassa linjassa jalkaterän kanssa. Mitä paremmin sensori on kiinni, sitä tarkemmin nopeuden ja matkan mittaus onnistuu.

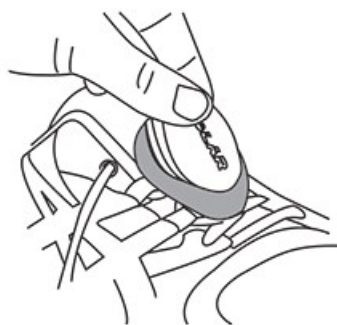
1



2



3



TÄRKEITÄ TIETOJA

HUOLTO

Suosittellemme, että tuotetta huolletaan kahden vuoden takuuajana vain Polar Electron valtuuttamassa huoltopisteessä. Tämä ei koske pariston vaihtoa. Takuu ei kata suoria tai välillisiä vahinkoja, jotka ovat aiheutuneet sellaisen huollon seurauksena, jota Polar Electro ei ole valtuuttanut. Kaikkien Polar-huoltopisteiden yhteystiedot löydät osoitteesta www.polar.com/fi/tuki sekä maakohtaisilta sivustoilta.

Paristojen vaihto: Jos haluat vaihtaa juoksusensorin paristot itse, noudata annettuja ohjeita. Jotta paristokansi pysyy kunnossa mahdollisimman pitkään, avaa se vain pariston vaihdon yhteydessä. Paristoja vaihdettaessa varmista, ettei tiivisterengas ole vahingoittunut. Vaihda vahingoittunut tiivisterengas.

Tiivisterenkaiden ja paristojen tuotepaketteja saa hyvin varustetuilta Polar-jälleenmyyjiltä ja valtuutetuista Polar-huoltopisteistä.

Yhdysvalloissa ja Kanadassa tiivisterenkaita on saatavana Polarin valtuuttamissa huoltopisteissä. Yhdysvalloissa tiivisterenkaiden ja paristojen tuotepaketteja on saatavana myös osoitteesta www.shoppolar.com. Etsi oman maasi shoppolar-verkkokauppa osoitteesta www.polar.com.

Juoksusensorin pariston varaus näytetään vastaanotinlaitteessa, jos se tukee Bluetooth® Battery Service -toimintoa.



VAROITUS:

Pariston korvaaminen väärällä paristotyyppillä voi aiheuttaa räjähdysvaaran. Hävitä paristot ohjeen mukaan.

Säilytä paristot lasten ulottumattomissa. Jos paristo niellään, ota välittömästi yhteyttä lääkäriin. Paristojen hävittämisessä tulee noudattaa paikallisia jätehuoltomääräyksiä.

HOITO- JA YLLÄPITOTOIMET

Turvallisuutesi on meille tärkeää. Juoksusensorin muoto on suunniteltu siten, että sen mahdollisuus jäädä kiinni johonkin on minimoitu. Ole kuitenkin varovainen, kun juokset juoksusensorin kanssa esimerkiksi varvikossa.

Polar-juoksusensori on vesitiivis, joten sitä voi käyttää turvallisesti sadesäällä. Älä upota juoksusensoria veteen, sillä sitä ei ole tarkoitettu vedenalaiseen käyttöön. Älä altista suoralle auringonpaisteelle pitkäksi aikaa.

Säilytä juoksusensori viileässä ja kuivassa paikassa. Älä säilytä sitä kosteassa, hengittämättömässä (muovikassissa tai urheilukassissa) tai sähköä johtavassa ympäristössä (märkä pyyhke).

TEKNISET TIEDOT

Pariston kesto:

noin 600 käyttötuntia

Paristo:

CR2430

Paristokannen tiivisterengas:

O-rengas 25.0 x 1.2, materiaali silikoni

Toimintalämpötila:

-10 °C - +50 °C

Tarkkuus:

±3 % tai parempi kalibroituina. Määrittäminen koskee vakaita olosuhteita

Bluetooth QD -tunnus: B020404

Tämä tuote on suojattu Polar Electro Oy:n seuraavissa asiakirjoissa määritetyillä immateriaalioikeuksilla: US6584344.

RAJOITETTU KANSAINVÄLINEN POLAR-TAKUU

- Polar Electro Oy myöntää Polar-tuotteille rajoitetun kansainvälisen takuun. Polar Electro, Inc. myöntää takuun tuotteille, jotka on myyty Yhdysvalloissa tai Kanadassa.
- Polar Electro Oy / Polar Electro Inc. takaa Polar-tuotteen alkuperäiselle ostajalle, että tuote on materiaalien ja työn laadun osalta virheetön kahden (2) vuoden ajan ostopäivästä. Tämä ei koske silikonista tai muovista valmistettuja rannekeita, joiden takuu-aika on yksi (1) vuosi ostopäivästä.
- Takuu ei kata pariston normaalia kulumista, muuta normaalia kulumista, väärinkäytöstä, onnettomuuksista tai varotoimien laiminlyönnistä aiheutuvia vaurioita, väärää huoltoa, kaupallista käyttöä, rikkoutuneita tai naarmuuntuneita koteloita tai näyttöjä, tekstiilistä käsivarsihihnaa, tekstiili- tai nahkaranneketta, joustavaa kiinnitysvyötä (esim. sykesensorin kiinnitysvyö) eikä Polar-vaatteita.
- Takuu ei kata myöskään tuotteesta mahdollisesti aiheutuvia tai siihen liittyviä välittömiä, epäsuoria, satunnaisia tai erityisiä vahinkoja, tappioita, kuluja tai kustannuksia.
- Takuu ei kata käytettyinä ostettuja tuotteita.
- Takuu-aikana tuote korjataan tai vaihdetaan valtuutetussa Polar-keskushuollossa riippumatta ostomaasta.
- Polar Electro Oy:n/Inc.:n myöntämä takuu ei vaikuta kuluttajan voimassa olevien asianmukaisten kansallisten lakien mukaisiin oikeuksiin eikä osto- tai kauppasopimukseen perustuviin kuluttajan oikeuksiin myyjään nähden.
- Säilytä kuitti ostotodistuksena.
- Tuotetakuu rajoittuu maihin, joissa Polar Electro Oy/Inc. on markkinoinut tuotetta.

Valmistaja: Polar Electro Oy, Professorintie 5, 90440 KEMPELE, www.polar.com.

Polar Electro Oy on ISO 9001:2015 -sertifioitu yritys.

© 2021 Polar Electro Oy, 90440 KEMPELE. Kaikki oikeudet pidätetään. Tämän käyttöohjeen mitään osaa ei saa käyttää tai jäljentää missään muodossa tai millään tavoin ilman Polar Electro Oy:n ennalta myöntämää kirjallista lupaa.

Tässä käyttöohjeessa tai tuotteen pakkauksessa olevat nimet ja logot ovat Polar Electro Oy:n tavaramerkkejä. Tässä käyttöohjeessa tai tuotteen pakkauksessa ®-symbolilla merkityt nimet ja logot ovat Polar Electro Oy:n rekisteröityjä tavaramerkkejä. Windows on Microsoft Corporationin rekisteröity tavaramerkki ja Mac OS on Apple Inc.:n rekisteröity tavaramerkki. Bluetooth®-nimi ja -logot ovat Bluetooth SIG, Inc.:n omistamia rekisteröityjä tavaramerkkejä, joita Polar Electro Oy käyttää käyttöoikeussopimusten mukaisesti.



Tämä tuote on direktiivien 2014/53/EU, 2011/65/EU ja 2015/863/EU mukainen. Asiaankuuluva vaatimustenmukaisuusvakuutus ja tuotteiden muut lainsäädännölliset tiedot ovat luettavissa osoitteessa www.polar.com/fi/lainsaadannolliset_tiedot.



Tämä pyörillä varustetun jäteastian kuva, jonka yli on vedetty rasti, tarkoittaa, että Polar-tuotteet ovat elektronia laitteita ja kuuluvat Euroopan parlamentin ja neuvoston sähkölaitteiden ja elektronisten laitteiden jätteidenkäsittelyä (WEEE) koskevan direktiivin 2012/19/EU piiriin. Tuotteissa käytetyt paristot ja akut kuuluvat Euroopan parlamentin ja neuvoston 6. syyskuuta 2006 antaman akkuja ja paristoja sekä käytettyjä akkuja ja paristoja koskevan direktiivin 2006/66/EY piiriin. Määräysten mukaan nämä Polar-tuotteet ja niissä olevat paristot/akut on EU-maissa hävitettävä erikseen. Polar suosittelee, että jätteistä ympäristölle ja ihmiselle aiheutuvat haitat minimoidaan myös EU:n ulkopuolisissa maissa noudattamalla paikallisia jätteidenkäsittelymääräyksiä ja hyödyntämällä elektronisten laitteiden, paristojen ja akkujen

VASTUUNRAJOITUS

- Tämän käyttöohjeen sisällön tarkoitus on tiedottaa kuluttajalle. Ohjeessa kuvattuja tuotteita saatetaan muuttaa ilman ennakoilmoitusta, koska valmistaja jatkaa tuotteiden kehittämistä.
- Polar Electro Inc. / Polar Electro Oy ei esitä mitään väitteitä tai myönnä mitään takuita tähän käyttöohjeeseen liittyen tai tässä ohjeessa kuvattuihin tuotteisiin.
- Polar Electro Inc. / Polar Electro Oy ei ole velvollinen korvaamaan mitään vahinkoja, tappioita, kuluja tai kustannuksia, mukaan luettuna välittömät, epäsuorat, satunnaiset, välilliset tai erityiset kulut, jotka aiheutuvat tämän aineiston tai tässä kuvattujen tuotteiden käytöstä tai jotka liittyvät tämän aineiston tai tässä kuvattujen tuotteiden käyttöön.

1.0 FI 11/2021