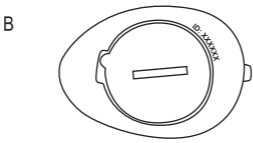
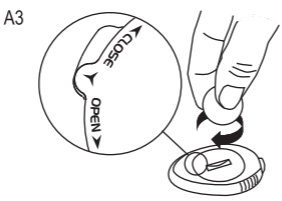
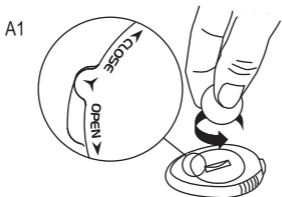


# POLAR STRIDE SENSOR



Model:Y8

Käyttöohje

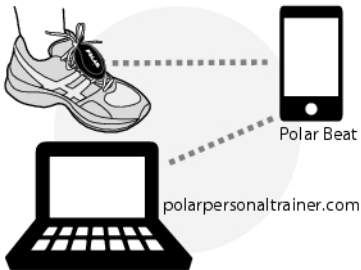


 **ID:** .....

# SUOMI

Onnittelut! Polar-juoksusensori *Bluetooth*<sup>®</sup> Smart on paras vaihtoehto juoksutekniikan ja juoksutehon kehittämiseen. Herkkien inertiasensoreiden avulla se mittaa tarkasti pienimmätkin nopeuden, matkan sekä askeltiheyden ja -pituuden muutokset.

Polar-juoksusensori *Bluetooth*<sup>®</sup> Smart on yhteensopiva *Bluetooth*<sup>®</sup> Running Speed and Cadence Service -palvelua tukevien *Bluetooth*<sup>®</sup> Smart Ready -laitteiden kanssa. Juoksusensorin tietojen tarkastelu älypuhelimessa edellyttää erillistä sovellusta. Suosittelemme Polar Beat -sovelluksen käyttöä, mutta myös muiden sovellusten käyttö on mahdollista.



Jos sinulla on polarpersonaltrainer.com-tili, Polar Beat synkronoi harjoitustiedostosi siihen automaattisesti. Kun käynnistät Polar Beat -sovelluksen, sinun on kirjaututtava polarpersonaltrainer.com-tilillesi, jotta automaattinen synkronointi toimii.

Tämän käyttöohjeen viimeisin versio on ladattavissa osoitteesta [www.polar.com/fi/tuki](http://www.polar.com/fi/tuki).

Videotutoriaali Using Polar Stride Sensor Bluetooth® Smart on nähtävissä osoitteessa [www.polar.com/fi/polar\\_yhteiso/videot](http://www.polar.com/fi/polar_yhteiso/videot).

Katso etu- ja takakannen kuvat.



*Kirjoita juoksusensoriisi merkitty laitteen ID etukannessa olevaan tilaan (kuva B). Alkuperäinen merkintä voi haalistua normaalin kulumisen seurauksena.*

## Juoksusensorin pariston asettaminen

Ennen kuin käytät juoksusensoriasi ensimmäisen kerran, aseta paristo paikalleen (sisältyy tuotepakkaukseen).

1. Avaa paristokotelon kansi kääntämällä sitä vastapäivään (tekstin OPEN suuntaisesti) käyttäen apuna kolikkoa (kuva A1).
2. Aseta paristo kannen sisään plus-puoli (+) kantta vasten (kuva A2). Varmista, että tiivisterengas on urassaan, jotta vesitiiviys säilyy.
3. Aseta kansi ja sen sisällä oleva paristo sensoriin.
4. Paina kansi paikalleen ja sulje se kääntämällä myötäpäivään (OPEN-suunnasta CLOSE-suuntaan) kolikkoa käyttäen (kuva A3).



*Voit pidentää pariston käyttöikää hyödyntämällä Polar -juoksusensorin Bluetooth® Smart kolmea käyttötilaa: mittaus-, valmius- ja virransäästötilaa. Valmiustilassa sensori näkyy vastaanotinlaitteelle, ja yhteys voidaan muodostaa. Kun yhteys vastaanotinlaitteeseen on muodostettu, sensori siirtyy mittaustilaan. Kun yhteys katkaistaan, sensori palaa valmiustilaan. Jos sensoriin ei kosketa seuraavien parin minuutin kuluessa, se siirtyy virransäästötilaan. Pienikin liike saa sensorin palaamaan valmiustilaan.*

## **Uuden juoksusensorin yhdistäminen harjoitustietokoneeseen**

Polar -juoksusensori *Bluetooth®* Smart on yhdistettävä vastaanotinlaitteeseen, jotta voit analysoida juoksutekniikkaasi ja -tehoasi sen avulla. Katso lisätietoja vastaanotinlaitteen tai mobiilisovelluksen ohjeista.

### **Juoksusensorin asettaminen kengännauhojen päälle**

1. Avaa kengännauhat ja aseta pidike kengän kielen päälle. Varmista, että pidikkeen läppä on ylöspäin.
2. Pujota nauhat läpi pidikkeen sivuilla sijaitsevista rei'istä ja ulos pidikkeen pohjassa olevasta reiästä (kuvat C1 ja C2). Pujota nauhat kengän kielessä olevan pienen lenkin läpi, jotta pidike ei liikkuisi juoksemisen aikana.
3. Kiristä nauhat.
4. Aseta sensorin etuosa pidikkeeseen ja paina pidikkeen takaosasta (kuva C3). Kiinnitä läppä.
5. Varmista, että sensori ei liiku ja että se on samassa linjassa jalkaterän kanssa. Mitä paremmin sensori on kiinni, sitä tarkemmin nopeuden ja matkan mittaaminen onnistuu.

## Juoksusensorin kalibrointi

Juoksusensorin kalibrointi parantaa nopeuden, vauhdin, matkan ja askelpituuden mittaustarkkuutta. On suositeltavaa, että kalibroit juoksusensorin seuraavissa tapauksissa; ennen kuin käytät sitä ensimmäisen kerran, jos juoksutyylissäsi tapahtuu merkittäviä muutoksia tai jos juoksusensorin paikka kengällä muuttuu hyvin paljon (esim. jos sinulla on uudet juoksukengät tai jos vaihdat sensorin oikeasta kengästäsi vasempaan). Juokse kalibroinnin aikana normaalilla juoksunopeudellasi.

Kalibrointi suoritetaan vastaanotinlaitteen avulla. Katso ohjeet vastaanotinlaitteen tai mobiilisovelluksen ohjeista.

## Huolto

Suosittelimme, että tuotetta huolletaan kahden vuoden takuuaikana vain Polar Electron valtuuttamassa huoltopisteessä. Tämä ei koske pariston vaihtoa. Takuu ei kata suoria tai välillisiä vahinkoja, jotka ovat aiheutuneet sellaisen huollon seurauksena, jota Polar Electro ei ole valtuuttanut. Kaikkien Polar-huoltopisteiden yhteystiedot löydät osoitteesta [www.polar.com/fi/tuki](http://www.polar.com/fi/tuki) sekä maakohtaisilta sivustoilta.

**Paristojen vaihto:** Jos haluat vaihtaa juoksusensorin paristot itse, noudata annettuja ohjeita. Jotta paristokansi pysyy kunnossa mahdollisimman pitkään, avaa se vain pariston vaihdon yhteydessä. Paristoja vaihdettaessa varmista, ettei tiivisterengas ole vahingoittunut. Vaihda vahingoittunut tiivisterengas. Tiivisterenkaiden ja paristojen tuotepaketteja saa hyvin varustetuilta Polar-jälleenmyyjiltä ja valtuutetuista Polar-huoltopisteistä. Yhdysvalloissa ja Kanadassa tiivisterenkaita on saatavana Polarin valtuuttamissa huoltopisteissä. Yhdysvalloissa tiivisterenkaiden ja paristojen tuotepaketteja on saatavana myös osoitteessa [www.shoppolar.com](http://www.shoppolar.com). Etsi oman maasi shoppolar-verkkokauppa osoitteesta [www.polar.com](http://www.polar.com).

Juoksusensorin pariston varaus näytetään vastaanotinlaitteessa, jos se tukee *Bluetooth*<sup>®</sup> Battery Service -toimintoa.



*Säilytä paristot lasten ulottumattomissa. Jos paristo niellään, ota välittömästi yhteyttä lääkäriin. Paristojen hävittämisessä tulee noudattaa paikallisia jätehuoltomääräyksiä.*



Varoitus: Pariston korvaaminen väärällä paristotyyppillä voi aiheuttaa räjähdysvaaran. Hävitä paristot ohjeen mukaan.



## Hoito- ja ylläpitotoimet

Turvallisuutesi on meille tärkeää.

Juoksusensorin muoto on suunniteltu siten, että sen mahdollisuus jäädä kiinni johonkin on minimoitu. Ole kuitenkin varovainen, kun juokset juoksusensorin kanssa esimerkiksi varvikossa.

Polar-juoksusensori on vesitiivis, joten sitä voi käyttää turvallisesti sadesäällä. Älä upota juoksusensoria veteen, sillä sitä ei ole tarkoitettu vedenalaiseen käyttöön. Älä altista suoralle auringonpaisteelle pitkäksi aikaa

Säilytä juoksusensori viileässä ja kuivassa paikassa. Älä säilytä sitä kosteassa, hengittämättömässä (muovikassissa tai urheilukassissa) tai sähköä johtavassa ympäristössä (märkä pyyhe).

## Tekniset tiedot

Pariston kesto:	noin 600 käyttötuntia
Paristo:	CR2430
Paristokannen tiivisterengas:	O-rengas 25.0 x 1.2, materiaali silikoni
Toimintalämpötila:	-10 °C - +50 °C
Tarkkuus:	±3 % tai parempi kalibroituna. Määrittely koskee vakaita olosuhteita

## Kansainvälinen Polar-takuu

- Tämä takuu ei vaikuta kuluttajan voimassa olevien asianmukaisten kansallisten lakien mukaisiin oikeuksiin eikä osto- tai kauppasopimukseen perustuviin kuluttajan oikeuksiin myyjään nähden.
- Polar Electro Inc. myöntää tämän rajoitetun kansainvälisen takuun kuluttajille, jotka ovat hankkineet tämän tuotteen USA:sta tai Kanadasta. Polar Electro Oy myöntää tämän rajoitetun kansainvälisen takuun kuluttajille, jotka ovat hankkineet tämän tuotteen muista maista kuin USA:sta tai Kanadasta.
- Polar Electro Oy / Polar Electro Inc. myöntää tämän tuotteen alkuperäiselle kuluttajalle/ostajalle kahden (2) vuoden takuun ostopäivästä lukien. Takuu kattaa tuotteen raaka-aine- ja valmistusviat.
- **Alkuperäinen ostokuitti toimii tositteena tuotteen ostamisesta!**
- Takuu ei kata paristoa, normaalia kulumista eikä vahinkoa, joka on aiheutunut tuotteen väärinkäytöstä, onnettomuuksista, valmistajan antamien ohjeiden laiminlyönnistä, sopimattomasta säilyttämisestä tai kaupallisesta käytöstä eikä haljenneita, rikkoutuneita tai naarmuuntuneita koteloita tai näyttöjä, joustavaa kiinnitysvyötä ja Polar-vaatteita.
- Takuu ei kata mitään suoraa, epäsuoraa tai satunnaisia, välillisiä tai erityisiä vahinkoja, menetyksiä, kuluja tai kustannuksia, jotka aiheutuvat tuotteesta tai liittyvät tuotteeseen.
- Kahden (2) vuoden takuu ei koske käytettyinä ostettuja tuotteita, ellei paikallinen lainsäädäntö muuta määrää.
- Takuuajana viollinen tuote joko korjataan tai vaihdetaan uuteen Polarin valtuuttamassa

huoltopisteessä riippumatta siitä, mistä maasta tuote on ostettu.

Tuotteiden takuu on voimassa vain niissä maissa, joissa tuotetta on alunperin myyty.

## **Vastuunrajoitus**

Polar Electro Inc. / Polar Electro Oy ei ota mitään vastuuta, joka aiheutuu kolmansien osapuolten tuotteista tai palveluista, jotka käyttävät Polarin tuotteiden luomia tietoja, tai liittyy tällaisiin tuotteisiin tai palveluihin. Polar Electro Inc. / Polar Electro Oy ei ota mitään vastuuta kolmansien osapuolten tuotteiden tai palveluiden toiminnasta/toimimattomuudesta, niiden käytettävyydestä Polar-tuotteen yhteydessä, kolmannen osapuolen tuotteen tai palvelun turvallisuudesta eikä mitään muuta vastuuta, joka aiheutuu kolmannen osapuolen tuotteesta tai palvelusta tai liittyy niihin. Polar Electro Inc. / Polar Electro Oy ei ole vastuussa mistään tiedonsiirtomaksuista tai muista maksuista, jotka voivat aiheutua tämän Polar-tuotteen käytöstä tai liittyä siihen.

Tämä tuote on suojattu Polar Electro Oy:n seuraavissa asiakirjoissa määritetyillä immateriaalioikeuksilla: US6584344.

Copyright © 2013 Polar Electro Oy, 90440 KEMPELE.

Kaikki oikeudet pidätetään. Tämän käyttöohjeen mitään osaa ei saa käyttää tai jäljentää missään muodossa tai millään tavoin ilman Polar Electro Oy:n ennalta myöntämää kirjallista lupaa. Tässä käyttöohjeessa tai tuotteen pakkauksessa <sup>TM</sup>-symbolilla merkityt nimet ja logot ovat Polar Electro Oy:n tavaramerkkejä. Tässä käyttöohjeessa tai tuotteen pakkauksessa ®-symbolilla

merkityt nimet ja logot ovat Polar Electro Oy:n rekisteröityjä tavaramerkkejä. *Bluetooth*<sup>®</sup>-sanamerkki ja -logot ovat Bluetooth SIG, Inc.:n rekisteröityjä tavaramerkkejä, ja Polar Electro Oy käyttää niitä vain käyttöoikeuden perusteella.

Polar Electro Oy on ISO 9001:2008 -sertifioitu yritys.



Tämä tuote on direktiivien 2014/53/EU ja 2011/65/EU mukainen. Asiaankuuluva vaatimustenmukaisuusvakuutus ja tuotteiden muut lainsäädännölliset tiedot ovat luettavissa osoitteessa [www.polar.com/fi/lainsaadannolliset\\_tiedot](http://www.polar.com/fi/lainsaadannolliset_tiedot).



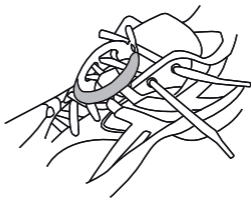
Tämä pyörillä varustetun jäteastian kuva, jonka yli on vedetty rasti, tarkoittaa, että Polar-tuotteet ovat elektronisia laitteita ja kuuluvat Euroopan parlamentin ja neuvoston sähkö- ja elektronisten laitteiden jätteiden käsittelyä (WEEE) koskevan direktiivin 2002/96/EY piiriin. EU-maissa nämä tuotteet on määräysten mukaisesti hävitettävä erikseen.

**Bluetooth QD -tunnus: B020404**

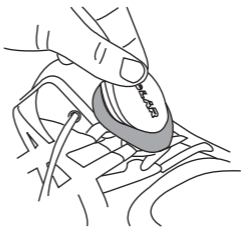
C1



C2



C3



Manufactured by

Polar Electro Oy  
Professorintie 5  
FIN-90440 KEMPELE  
Tel +358 8 5202 100  
Fax +358 8 5202 300  
[www.polar.com](http://www.polar.com)

**POLAR**®  
LISTENS TO YOUR BODY