

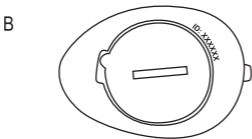
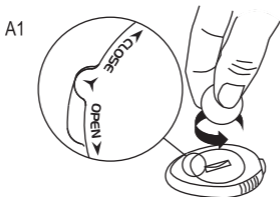
POLAR STRIDE SENSOR



Model:Y8

Priročnik za uporabo

POLAR[®]
LISTENS TO YOUR BODY



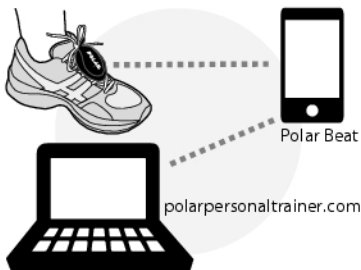
ID:

.....

SLOVENSKO

Čestitamo! Polar senzor korakov *Bluetooth*[®] Smart je najboljša izbira za izboljšanje vaše tekaške tehnike in učinkovitosti. Z uporabo občutljivih inertnih senzorjev daje natančne in visoko odzivne meritve hitrosti, razdalje, kadence v nogah in dolžine koraka.

Polar senzor korakov *Bluetooth*[®] Smart je združljiv z *Bluetooth*[®] napravami pripravljenimi za Smart, ki podpirajo *Bluetooth*[®] hitrost teka in storitev kadence. Pri uporabi pametnega telefona je potrebna ločena aplikacija za pogled podatkov senzorja korakov. Priporočljiva je uporaba aplikacije Polar Beat, vendar je tudi pomembno uporabljati druge aplikacije.



Če imate račun polarpersonaltrainer.com, Polar Beat samodejno sinhronizira vaše datoteke o vadbi z računom. Prosimo, upoštevajte, da se morate prijaviti v vaš račun polarpersonaltrainer.com, ko zaženete Polar Beat za samodejno sinhronizacijo.

Zadnjo različico tega uporabniškega priročnika lahko naložite na www.polar.com/support.

Za videoposnetke glejte Using Polar Stride Sensor *Bluetooth*® Smart na www.polar.com/en/polar_community/videos.

Prosimo, glejte slike na sprednji in zadnji platnici.



Zapišite ID naprave, ki je natisnjena na vašem senzorju korakov, v prostor na sprednji strani (slika B). Izvirna oznaka lahko zbledi zaradi običajne obrabe.

Namestitev baterije senzorja korakov

Preden prvič uporabite senzor korakov, vstavite vanj baterijo (priložena paketu izdelka).

1. Odprite pokrov baterije tako, da ga s kovancem obrnete v nasprotni smeri urinega kazalca v položaj OPEN (ODPRTO) (slika A1).

2. Vstavite baterijo v pokrov, tako da bo pozitivna stran (+) obrnjena proti pokrovu (slika A2). Prepričajte se, da je tesnilni obroček v utoru, da zagotovite vodoodpornost.
3. Pokrov z baterijo vstavite nazaj v senzor.
4. Pritisnite pokrov na mestu in ga zaprite tako, da ga s kovancem obrnete v smeri urinega kazalca s položaja OPEN (ODPRTO) v položaj CLOSE (ZAPRTO) (slika A3).



Da povečate življenjsko dobo Polar senzorja korakov Bluetooth® Smart ima 3 različne načine moči. Način merjenja, stanje pripravljenost in globokega spanca. V načinu stanja pripravljenosti je senzor viden za sprejemnika in možna je povezava. Ob priklučitvi na sprejemnik, gre senzor v način merjenja. Ko je izključen, se senzor vrne v način stanja pripravljenosti. Če se senzorja ne dotakne v naslednjih nekaj minutah, gre v način globokega spanca. Najmanjši premik bo senzor vrnil v način stanja pripravljenosti.

Združevanje novega senzorja korakov z vaši sprejemnikom

Polar senzor korakov *Bluetooth®* Smart mora biti združen s sprejemnikom, da bi analiziral vašo tekaško tehniko in učinkovitost. Za več informacij glejte gradivo uporabniškega vodnika sprejemnika ali mobilne aplikacije.

Pritrdite senzor korakov na vezalke

1. Odvežite vezalke in namestite držalo na vrh jezika copata. Prepričajte se, ali je zaklop držala obrnjen navzgor.
2. Speljite vezalke skozi luknje ob straneh držala ter nato skozi luknjo na dnu držala (sliki C1 in C2). Speljite vezalke skozi majhen zaklop na jeziku copata, da zagotovite, da se držalo med tekanjem ne premika.
3. Zavežite vezalke.
4. Namestite sprednji del senzorja na držalo in pritisnite z zadnjega dela (slika C3). Pritrdite zaklop.
5. Prepričajte se, ali se senzor ne premika in ali je poravnani z vašim stopalom. Bolj kot je pritrjen senzor, bolj točno meri hitrost in razdaljo.

Umerjanje senzorja korakov

Umerjanje senzorja korakov izboljša natančnost meritev hitrosti, tempa, razdalje in dolžine korakov. Priporočljivo je, da senzor korakov umerite preden ga prvič uporabite, če nastanejo znatne spremembe v vašem tekaškem slogu ali, če se položaj senzorja korakov na copatu drastično spremeni (npr. če imate nove copate). Umerjanje naj bo izvedeno pri vaši običajni hitrosti teka.

Umerjanje se izvede prek sprejemnika. Za več informacij glejte gradivo uporabniškega vodnika sprejemnika ali navodila mobilne aplikacije.

Servis

Med dvoletnim garancijskim obdobjem vam priporočamo, da servis ali zamenjavo baterij izvede samo pooblaščen Polarjev servisni center. Garancija ne pokriva škode ali posledične škode, ki jo povzroči servis, ki ga ni pooblastil Polar Electro. Za kontaktne informacije in vse naslove Polarjevih servisnih centrov obiščite www.polar.com/support in spletno stran za vašo državo.

Zamenjava baterij: Če želite sami zamenjati baterijo senzorja korakov, sledite danim navodilom. Da bi zagotovili maksimalno življenjsko dobo pokrova baterije, ga odprite le, ko zamenjate baterijo. Pri zamenjavi baterije pazite, da tesnilni obroček ostane nepoškodovan. V nasprotnem primeru ga zamenjajte z novim. Komplete tesnilnih obročkov/baterij lahko kupite pri dobro založenih Polarjevih trgovcih in pooblaščenih Polarjevih servisih. V ZDA in Kanadi so tesnilni obročki na voljo le pri pooblaščenih Polarjevih servisnih centrih. V ZDA so kompleti tesnilnih obročkov/baterij na voljo tudi na www.shoppolar.com. Pojdite na www.polar.com, da najdete Polarjevo spletno trgovino v vaši državi.

Nivo baterije vašega senzorja korakov je prikazan na sprejemniku, če ta podpira *Bluetooth®* Servis baterije.



Hranite baterije stran od otrok. Če pride do zaužitja, takoj obiščite zdravnika. Baterije je treba ustrezno odstraniti v skladu z lokalnimi predpisi.



Pozor: Nevarnost eksplozije, če baterijo zamenjate z baterijo napačne vrste. Odstranite baterije v skladu z navodili.

Nega in vzdrževanje

Vaša varnost je pomembna. Oblika senzorja korakov je narejena tako, da zmanjšuje možnost zatikanja. Vseeno pa bodite previdni, kadar tečete s senzorjem korakov na primer, po podrastju.

Senzor korakov je vodoodporen in ga lahko uporabljate v deževnem vremenu. Senzorja korakov ne potaplajte v vodo, saj ni namenjen podvodnim aktivnostim. Ne izpostavljajte neposredni sončni svetlobi za dalj časa.

Hranite svoj senzor korakov na hladnem in suhem. Ne shranjujte v vlažnem okolju, v nepredušnem materialu (plastični vrečki ali športni torbi) ali blizu prevodnega materiala (mokre brisače).

Tehnične specifikacije

Življenjska doba baterije:	Povprečno 600 ur uporabe
Vrsta baterije:	CR2430
Tesnilni obroček baterije:	O-obroček 25,0 x 1,2, material silikon
Delovna temperatura:	-10 °C do +50 °C / 14 °F do 122 °F
Natančnost:	±3 % ali boljša po umeritvi, opredelitev velja za stabilna stanja

Polarjeva omejena mednarodna garancija

- Ta garancija ne vpliva na potrošnikove zakonite pravice iz veljavnih državnih ali deželnih zakonov ali potrošnikove pravice do trgovca, ki izhajajo iz prodajne/kupne pogodbe.
- Polarjevo omejeno mednarodno garancijo je izdalo podjetje Polar Electro Inc. za potrošnike, ki so izdelek kupili v ZDA ali Kanadi. Polarjevo omejeno mednarodno garancijo je podjetje Polar Electro Oy izdalo za potrošnike, ki so kupili izdelek v drugih državah.
- Polar Electro Oy/Polar Electro Inc. jamči prvotnemu potrošniku/kupcu te naprave, da izdelek nima materialnih ali proizvodnih napak za dve (2) leti od datuma nakupa.
- **Račun, ki ga prejmete ob nakupu, je dokaz nakupa!**
- Garancija ne pokriva baterije, običajne obrabe, poškodb zaradi napačne uporabe, zlorabe, nesreč ali neupoštevanja varnostnih opozoril; nepravilnega vzdrževanja, komercialne uporabe, počenih, zlomljenih ali opraskanih ohišij/zaslonov, elastičnega traku in Polarjevih oblačil.
- Garancija ne pokriva poškodb, izgube, stroškov ali izdatkov, neposrednih, posrednih ali slučajnih, posledičnih ali posebnih na podlagi izdelka ali ki so z njim povezani.
- Izdelkov iz druge roke dveletna (2) garancija ne pokriva, razen če je drugače določeno z lokalnimi zakoni.
- Med garancijskim obdobjem bo izdelek popravil ali ga zamenjal eden od pooblaščenih Polarjevih servisnih centrov, ne glede na državo nakupa.

Garancija za kateri koli izdelek je omejena na države, kjer je izdelek bil prvotno dan na trg.

Omejitev odgovornosti

Polar Electro Inc./Polar Electro Oy zavrača kakršnokoli ali vso odgovornost, povezano z ali, ki izhaja iz izdelkov ali storitev tretjih strank, ki uporabljajo podatke, pridobljene s strani izdelka Polar. Polar Electro Inc./Polar Electro Oy zavrača kakršnokoli ali vso odgovornost, povezano z ali, ki izhaja iz delovanja / okvar izdelkov ali storitev tretje stranke, njihove združljivosti z izdelki Polar, varnosti izdelkov ali storitev tretje stranke, kakor tudi kakršnokoli drugo odgovornost, povezano z ali, ki izhaja iz izdelkov in storitev tretje stranke. Polar Electro Inc./Polar Electro Oy ne odgovarja za stroške prenosa podatkov ali katerekoli druge stroške, ki so nastali zaradi ali so povezani z uporabo tega izdelka Polar.

Ta izdelek je zaščiten s pravicami do nesnovnih dobrin podjetja Polar Electro Oy, kot so opredeljene v naslednjih dokumentih: US6584344.

Avtorske pravice © 2013 Polar Electro Oy, FI-90440 KEMPELE.

Vse pravice pridržane. Noben del tega priročnika se ne sme uporabiti ali razmnoževati v nobeni obliki in z nobenimi sredstvi brez predhodnega pisnega soglasja podjetja Polar Electro Oy. Imena in logotipi iz tega uporabniškega priročnika ali pakiranja tega izdelka, označeni s simbolom [™], so blagovne znamke Polar Electro Oy. Imena in logotipi iz tega uporabniškega priročnika ali pakiranja tega izdelka, označeni s simbolom [®], so registrirane blagovne znamke Polar

Electro Oy. *Bluetooth*[®] besedni znak in logotipi so registrirane blagovne znamke, katerih lastnik je Bluetooth SIG, Inc., in vsakršna uporaba tovrstnih oznak s strani Polar Electro Oy je pod licenco.

Polar Electro Oy je ISO 9001:2008 certificirano podjetje.



Ta izdelek je skladen z direktivo 2014/53/EU in 2011/65/EU. Zadevna izjava o skladnosti in druge regulativne informacije za posamezen izdelek so na voljo na www.polar.com/sl/informacije_o_predpisih.



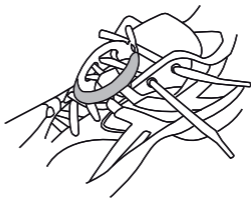
Oznaka s prečrtanim smetnjakom nakazuje, da so Polarjevi izdelki elektronske naprave in zanje velja Direktiva 2002/96/ES Evropskega parlamenta in Sveta o odpadni električni in elektronski opremi (OEEO), za baterije in akumulatorje, uporabljene pri teh izdelkih, pa velja Direktiva 2006/66/ES Evropskega parlamenta in Sveta z dne 6. septembra 2006 o baterijah in akumulatorjih ter odpadnih baterijah in akumulatorjih. Te izdelke in baterije/akumulatorje v Polarjevih izdelkih je zato v državah EU treba odstraniti ločeno.

Bluetooth QD ID: B020404

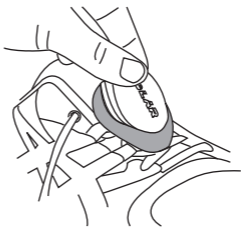
C1



C2



C3



Manufactured by

Polar Electro Oy
Professorintie 5
FIN-90440 KEMPELE
Tel +358 8 5202 100
Fax +358 8 5202 300
www.polar.com

POLAR[®]
LISTENS TO YOUR BODY