

# POLAR STRIDE SENSOR

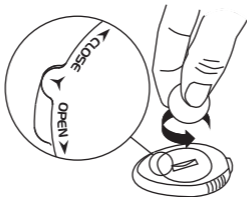


Model:Y8

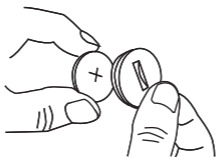
快捷使用指南

**POLAR**<sup>®</sup>  
LISTENS TO YOUR BODY

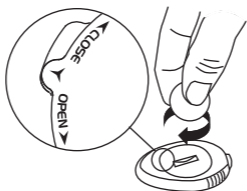
A1



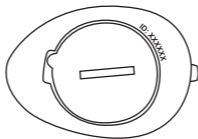
A2



A3



B



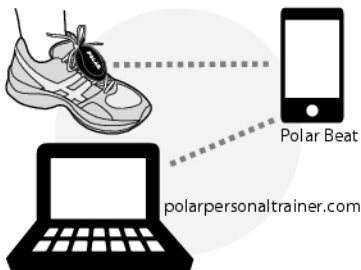
**ID:**

.....

# 中文

恭喜！Polar 步速传感器 Bluetooth® Smart 是你改善跑步技巧及效率的最佳选择。利用惯性敏感传感器，可提供准确及高反应性的速度、距离、步频和步距的量度。

Polar 步速传感器 Bluetooth® Smart 与支持 Bluetooth® 跑步速度和步距服务的 Bluetooth® Smart Ready 设备兼容。使用智能手机时，查看步速传感器数据需要另外的應用程式。我们建议您使用 Polar Beat 應用程式，当然您还是可以使用其他應用程式。




如果您具有 [polarpersonaltrainer.com](http://polarpersonaltrainer.com) 账户，Polar Beat 会自动将您的训练档案与它同步。请注意，如果想要启动 Polar Beat 进行自动同步工作，您必须登录 [polarpersonaltrainer.com](http://polarpersonaltrainer.com) 账户。

最新版本的用户手册可于 [www.polar.com/support](http://www.polar.com/support) 下载。

如欲查看教学短片，请於以下网址浏览 Using Polar Stride Sensor Bluetooth® Smart 的影片：  
[www.polar.com/en/polar\\_community/videos](http://www.polar.com/en/polar_community/videos)。


请参阅封面和封底的图画。

 在封面的空白处上写下印刷在您的步速传感器上的设备 ID（如图 B）。原始标记可能因正常磨损而褪色。

## 安装步速传感器电池

首次使用步速传感器前，你需要安装电池（已随产品附上）。

1. 利用一个硬币，逆时针方向扭动以打开电池盖（如图 A1）。
2. 把电池放置于电池盖内，正极 (+) 面朝电池盖（如图 A2）。确保防水圈在凹槽内以免影响防水性。
3. 将已装上电池的电池盖放回传感器。
4. 接着电池盖并且以顺时针方向，利用硬币扭动，由 OPEN（打开）至 CLOSE（关上）（如图 A3）。

 为延长电池寿命，Polar 步速传感器 Bluetooth® Smart 拥有三种不同的功率模式：测量、待机和深度睡眠模式。在待机模式下，传感器对可於接收设备显示并且可进行连接。已连接至接收设备时，传感器进入测量模式。终断连接时，传感器返回待机模式。如果接下来的几分钟内未触摸传感器，其将进入深度睡眠模式。最轻微的移动将使传感器返回待机模式。

## 配对新的步速传感器至您的接收设备

Polar 步速传感器 Bluetooth® Smart 必须先与接收设备配对，从而使其能够分析您的跑步技巧。如需了解更多，请查阅接收设备或移动应用程式的用户指南材料。

### 把步速传感器系于鞋带上

1. 先松开您的鞋带，并把固定器放于鞋舌上。确保固定器的扣带是朝向上的。
2. 将鞋带从固定器侧面的穿孔穿入并从固定器顶部的穿孔穿出（如图 C1 和 C2）。将鞋带穿过鞋舌上的小扣带以确保固定器在跑步时不会移动。
3. 拉紧鞋带。
4. 将传感器的前半部分放入固定器，然后用力按后半部分（如图 C3）。扣好鞋带。
5. 确保传感器不会移动及与你的足部成一直线。传感器越稳定，所监测到的速度及距离越准确。

### 校准步速传感器

校准步速传感器可改善速度、步频以及步距测量的准确性。建议首次使用步速传感器时，跑步方式发生显著变化时，或步速传感器在鞋上的位置明显改变时（如穿着新鞋或将传感器从左脚改放于右脚），都需要校准步速传感器。校准需在日常的跑速下进行。

校准通过接收设备完成。如需了解相关说明，请查阅接收设备或移动应用程式的用户指南材料。

## 服务

两年保修期内，我们建议您仅在授权的 Polar 服务中心获得相应维修（更换电池除外）。质量保证不涵盖非 Polar Electro 授权的服务导致损坏或从属损坏。如需了解有关联系信息和所有 Polar 服务中心地址，请访问 [www.polar.com/support](http://www.polar.com/support) 和具体国家的网站。

**更换电池：** 请按照提供的指导自行更换步速传感器的电池。为确保电池盖的最大使用寿命，仅在更换电池时打开电池盖。更换电池时，请确保密封圈无损坏，如损坏，您需更换新的密封圈。您可从设备齐全的 Polar 零售商和授权的 Polar 服务中心购买密封圈/电池。在美国和加拿大，授权的 Polar 服务中心还提供其他密封圈。在美国境内，[www.shoppolar.com](http://www.shoppolar.com) 也提供密封圈/电池组件。进入 [www.polar.com](http://www.polar.com) 查找您所在国家的网店。

如果你的步速传感器支持 Bluetooth® 电池服务，其电池电量显示于接收设备上。



请将电池远离儿童。如果误吞电池，请立即求医。请根据地方法规正确处理废弃电池。



**小心：** 如果更换的电池类型不正确，会存在爆炸风险。请按照说明处理电池。

## 保养与维护

对我们而言，您的安全是最为重要的。步速传感器形状的设计可将传感器卡住其他物品的可能性减到最低。在任何情况下，例如佩戴步速传感器在灌木丛中奔跑时，请特别小心。

步速传感器可防水，并能在雨中安全使用。步速传感器并非用于水中活动，因而不得将步速传感器浸入水中。不得长时间把步速传感器放置于阳光下。

请将步速传感器放置在阴凉干爽的地方。不得将步速传感器防止在潮湿环境，或不透气材料（塑料袋或运动包）或导电性材料中（湿毛巾）。

## 技术规格

电池寿命：	平均 600 小时
电池种类：	CR2430
电池密封圈：	O 型圈，25.0 x 1.2，硅树脂
操作温度：	-10 °C 至 +50 °C/ 14 °F 至 122 °F
精确度：	±3 % 或校准后更佳（以稳定的环境 计算）



## Polar 全球有限保修

- 本保修并不影响国家或州现行适用法律赋予消费者的法定权利，也不影响消费者的销售/购买合同赋予其对经销商所拥有的权利。
- Polar 有限全球保修由 Polar Electro Inc. 发行，面向已在美国或加拿大购买本产品的消费者。Polar 有限全球保修由 Polar Electro Oy 发行，面向已在其他国家/地区购买本产品的消费者。
- Polar Electro Oy/Polar Electro Inc. 向本设备的原始消费者/购买者保证，自购买日期起两（2）年内本产品在材料和工艺上无任何缺陷。
- 购买收据正本即是购买凭证！
- 本保修并不涵盖电池、正常磨损、由滥用、误用、事故或不遵守注意事项而造成的损害、不正确的维护、商业用途、破裂、损坏或刮伤的外壳/显示屏、袖标、弹性带和 Polar 服装。
- 本保修并不涵盖由本产品引起或与之相关的任何损害、损失、开支或费用，无论是直接的、间接的、附带的、后果性或特殊性的。
- 两（2）年保修并不适用于购买的二手物品，除非当地法律另有规定。
- 在保修期间，无论本产品是在哪个国家/地区购买的，均可在任何授权的 Polar 服务中心予以修理或更换。

任何产品的保修仅在最初销售该产品所处的国家/地区有效。

## 免责声明

Polar Electro Inc./Polar Electro Oy 拒绝承担任何及所有由第三方产品或服务使用 Polar 产品所生成数据相关的或由此引发的责任。Polar Electro Inc./Polar Electro Oy 拒绝承担任何及所有与第三方产品或服务正常工作/不正常工作、第三方产品或服务与 Polar 产品配合使用、第三方产品或服务的安全性相关以及其他与第三方产品或服务相关或由此引发的责任。Polar Electro Inc./Polar Electro Oy 不承担因使用本 Polar 产品产生的或与之相关的任何数据传输费用或任何其他费用。

本产品受 Polar Electro Oy 在以下文件中定义的无形权利保护：US6584344。

版权所有 © 2013 Polar Electro Oy, FI-90440  
KEMPELE.

保留所有权利。未经 Polar Electro Oy 的提前书面许可，不得以任何方式或任何手段使用或复制本手册的任何部分。本用户手册或本产品包装中带有 TM 符号的名称和徽标均为 Polar Electro Oy 的商标。本用户手册或本产品包装中带有 ® 符号的名称和徽标则为 Polar Electro Oy 的注册商标。Bluetooth® 词语商标和徽标是 Bluetooth SIG, Inc. 所有的注册商标，且 Polar Electro Oy 对此类商标的任何使用都是经过许可的。

Polar Electro Oy 是经过 ISO 9001:2008 认证的公司。



本产品符合 2014/53/EU 和 2011/65/EU 指令。相关的符合性声明和其他监管信息，可从以下网址找到：  
[www.polar.com/zh-hans/regulatory\\_information](http://www.polar.com/zh-hans/regulatory_information)



此在带轮垃圾桶上的打叉标记代表 Polar 产品是电子设备，并且符合欧洲议会和欧盟理事会关于电子电气设备 (WEEE) 废弃物的指令 2002/96/EC，本产品使用的电池和蓄能器符合欧洲议会和欧盟理事会于 2006 年 9 月 6 日颁布的关于电池和蓄电池及废弃电池和蓄电池的指令 2006/66/EC。因此，Polar 产品中内含的这些产品及电池/蓄电池应在欧盟国家单独处理。

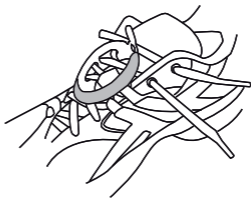
蓝牙 QD ID： B020404



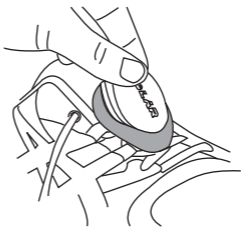
C1



C2



C3



Manufactured by

Polar Electro Oy  
Professorintie 5  
FIN-90440 KEMPELE  
Tel +358 8 5202 100  
Fax +358 8 5202 300  
[www.polar.com](http://www.polar.com)

**POLAR**<sup>®</sup>  
LISTENS TO YOUR BODY