

# POLAR STRIDE SENSOR

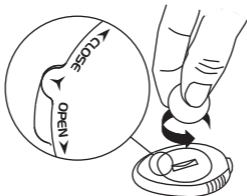


Model:Y8

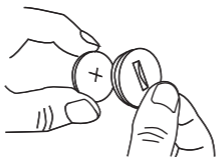
Manual de utilizare

**POLAR**<sup>®</sup>  
LISTENS TO YOUR BODY

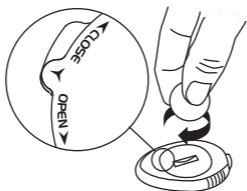
A1



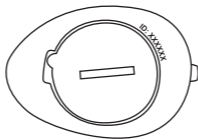
A2



A3



B



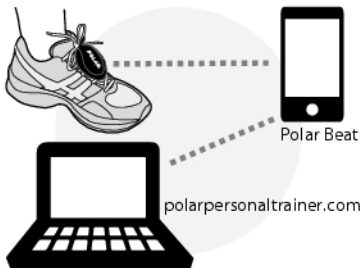
**ID:**

.....

# ROMÂNĂ

Felicitări! Senzorul de mers Polar *Bluetooth*<sup>®</sup> Smart este cea mai bună alegere pentru îmbunătățirea tehnicii și eficienței de alergare. Utilizând senzori sensibili la mișcare, acesta oferă măsurători exacte și foarte reactive ale vitezei, distanței, cadenței picioarelor și lungimii pasului.

Senzorul de mers Polar *Bluetooth*<sup>®</sup> Smart este compatibil cu dispozitivele *Bluetooth*<sup>®</sup> Smart Ready care acceptă serviciul de viteză și cadență a alergării *Bluetooth*<sup>®</sup>. Când se utilizează un smartphone, este necesară o aplicație separată pentru a vizualiza datele senzorului de mers. Se recomandă să se folosească aplicația Polar Beat, dar este posibil să se folosească și alte aplicații.



Dacă aveți un cont la [polarpersonaltrainer.com](http://polarpersonaltrainer.com), Polar Beat sincronizează automat fișierele dumneavoastră de antrenament cu acesta. Vă rugăm să rețineți că trebuie să vă conectați la contul dumneavoastră [polarpersonaltrainer.com](http://polarpersonaltrainer.com) când porniți Polar Beat pentru sincronizarea automată a activității.

Cea mai recentă versiune a acestui manual de utilizare poate fi descărcată la [www.polar.com/support](http://www.polar.com/support).

Pentru tutoriale video, consultați Using Polar Stride Sensor *Bluetooth*® Smart la [www.polar.com/en/polar\\_community/videos](http://www.polar.com/en/polar_community/videos).

Urmăriți imaginile de pe coperta din față și cea din spate.



*Scrieți ID-ul imprimat pe senzorul de mers în spațiul de pe coperta din față (imaginea B). Este posibil ca marcajul original să se estompeze din cauza uzurii normale.*

## **Instalarea bateriei senzorul de mers**

Înainte de folosirea senzorului de mers pentru prima dată, introduceți bateria (inclusă în pachetul produsului).

1. Cu ajutorul unei monede, deschideți capacul bateriei rotindu-l în sens opus acelor de ceasornic până la OPEN (vezi imaginea A1).
2. Introduceți bateria în capac cu semnul pozitiv (+) orientat spre capac (vezi imaginea A2). Asigurați-vă că garnitura se află în canalul ei pentru a asigura etanșeitatea.
3. Puneți capacul în senzor, cu bateria în el.
4. Apăsăți capacul până se așează în poziție și închideți-l folosind o monedă pentru a roti capacul în sensul acelor de ceasornic până la CLOSE (vezi imaginea A3).



*Pentru a mări durata de viață a bateriei, senzorul de mers Polar Bluetooth® Smart are trei moduri de putere diferite: Măsurare, Stand By și Repaus profund. În modul Stand By, senzorul este vizibil pentru dispozitivul receptor și conexiunea este posibilă. Când este conectat la dispozitivul receptor, senzorul intră în modul Măsurare. Când este deconectat, senzorul revine în modul Stand By. Dacă senzorul nu este atins în următoarele câteva minute, acesta intră în modul Repaus profund. Cea mai mică mișcare va determina senzorul să revină în modul Stand By.*

## **Sincronizarea unui senzor de mers nou cu dispozitivul receptor**

Senzorul de mers Polar *Bluetooth*<sup>®</sup> Smart trebuie să fie sincronizat cu dispozitivul receptor pentru a analiza tehnica și eficiența dvs. în alergare. Pentru informații suplimentare, consultați materialul de îndrumare pentru utilizator al dispozitivului receptor sau aplicația mobilă.

### **Fixarea senzorului de mers pe șireturi**

1. Dezlegați șireturile de la pantof și așezați suportul pe limba pantofului. Verificați dacă clapeta suportului este orientată în sus.
2. Treceți șireturile prin găurile de pe părțile laterale ale suportului și scoateți-le prin gaura din partea inferioară a suportului (imaginile C1 și C2). Treceți șireturile prin clapeta mică de pe limba pantofului pentru a vă asigura că suportul nu se mișcă în timpul alergării.
3. Strângeți șireturile.
4. Fixați partea frontală a senzorului în suport și apăsați din spate (imaginea C3). Fixați clapeta.
5. Asigurați-vă că senzorul nu se mișcă și este aliniat cu piciorul dumneavoastră. Cu cât senzorul este mai bine fixat, cu atât mai exact vor fi măsurate viteza și distanța.

## **Calibrarea senzorului de mers**

Calibrarea senzorului de mers îmbunătățește acuratețea măsurătorilor de viteză, ritm, distanță și lungime a pasului. Se recomandă calibrarea senzorului de mers înainte de prima utilizare, dacă există schimbări semnificative în stilul de alergare, sau dacă poziția senzorului pe pantof s-a schimbat complet (de ex. dacă aveți pantofi de alergare noi sau dacă treceți senzorul de la pantoful din dreapta la cel din stânga). Calibrarea trebuie realizată la viteza la care alergați în mod normal.

Calibrarea se face prin intermediul dispozitivului receptor. Pentru instrucțiuni, consultați materialul de îndrumare pentru utilizator al dispozitivului receptor sau aplicația mobilă.

## **Service**

Pe timpul perioadei de garanție de doi ani, vă recomandăm ca activitățile de service, cu excepția înlocuirii bateriei, să fie realizate numai de către un centru service autorizat Polar. Garanția nu acoperă daunele sau pagubele cauzate de un service neautorizat de Polar Electro. Pentru informații de contact și adresele tuturor centrelor de service Polar, vizitați [www.polar.com/support](http://www.polar.com/support) și site-urile Web pentru fiecare țară.

**Schimbarea bateriilor:** Pentru a schimba bateriile senzorului de mers, urmați instrucțiunile. Pentru a asigura durata de viață maximă a capacului bateriei, deschideți-l numai atunci când doriți să schimbați bateria. Când înlocuiți bateria, verificați ca inelul de etanșare să nu fie deteriorat, în acest caz trebuie să îl înlocuiți cu unul nou. Puteți achiziționa seturile inel de etanșare/baterie de la distribuitorii Polar și Centrele de service autorizate Polar. În SUA și Canada, inele de etanșare suplimentare sunt disponibile la Centrele de service autorizate Polar. În SUA, seturile inel de etanșare/baterie sunt disponibile și la [www.shoppolar.com](http://www.shoppolar.com). Accesați [www.polar.com](http://www.polar.com) pentru a găsi magazinul online polar pentru țara dumneavoastră.

Nivelul bateriei senzorului de mers este afișat pe dispozitivul receptor dacă acesta acceptă serviciul pentru baterie *Bluetooth*<sup>®</sup>.



*Țineți bateriile departe de copii. Dacă este înghițită, atunci contactați imediat doctorul. Bateriile se vor arunca conform reglementărilor locale.*



Atenție: Risc de explozie dacă bateria este înlocuită cu una de tip incorect. Eliminați bateriile conform instrucțiunilor.



## Îngrijire și întreținere

Siguranța dumneavoastră este importantă pentru noi. Forma senzorului de mers este creată pentru a reduce la minim posibilitatea agățării. În orice caz, atenție atunci când alergați cu senzorul de mers prin desiș, spre exemplu.

Senzorul de mers este rezistent la apă și poate fi purtat pe timp de ploaie. Nu scufundați senzorul de mers în apă pentru că acesta nu este destinat activităților subacvatice. A nu se expune la lumina directă a soarelui pentru perioade prelungite de timp.

Păstrați senzorul de mers într-un loc răcoros și uscat. Nu le depozitați într-un mediu umed, într-un material care nu permite ventilația (o pungă de plastic sau o geantă de sport) și nici cu un material conductiv (un prosop ud).

## Specificații tehnice

Durata de viață a bateriei:	O medie de 600 de ore de folosire
Tipul bateriei:	CR2430
Garnitura bateriei	Inel-O 25,0 x 1,2 material silicon
Temperatura de funcționare:	între -10 °C și +50 °C / 14 °F și 122 °F
Acuratețe:	±3 % sau mai bună după calibrare, definiția se aplică în condiții stabile

## **Garanția internațională Polar limitată**

- Această garanție nu afectează drepturile statutare ale consumatorului în condițiile legislației naționale sau statale aplicabile în vigoare sau drepturile consumatorului față de distribuitor, provenite din contractul de vânzări/achiziții.
- Această garanție internațională limitată Polar este emisă de către Polar Electro Inc. pentru consumatorii care au achiziționat acest produs în SUA sau Canada. Această garanție internațională limitată Polar este emisă de către Polar Electro Oy pentru consumatorii care au achiziționat acest produs în alte țări.
- Polar Electro Oy/Polar Electro Inc. garantează consumatorului/cumpărătorului inițial al acestui dispozitiv că produsul nu va avea defecte de material sau manoperă timp de doi (2) ani de la data achiziționării.
- **Chitanța pentru achiziția inițială este dovada achiziției!**
- Garanția nu acoperă bateria, uzura normală, deteriorarea datorată utilizării greșite, abuzului, accidentelor sau neconformării cu măsurile de precauție; întreținerea incorectă, utilizarea în scopuri comerciale, carcasa/afișajele, banda pentru braț, banda elastică și îmbrăcămintea Polar fisurate, sparte sau zgâriate.
- Garanția nu acoperă nicio daună, pierdere, costuri sau cheltuieli, directe, indirecte sau incidente, pe cale de consecință sau speciale, datorate sau în legătură cu produsul.
- Articolele achiziționate uzate nu sunt acoperite de garanția de doi (2) ani decât dacă legislația locală stipulează acest lucru.

- În timpul perioadei de garanție produsul va fi reparat sau înlocuit în mod gratuit la oricare dintre Centrele de service Polar autorizate, indiferent de țara de unde a fost achiziționat produsul.

Garanția pentru oricare dintre produse va fi limitată la țările în care produsul a fost pus pe piață inițial.

## **Precizări legale**

Polar Electro Inc./Polar Electro Oy derogă întreaga sa responsabilitate legată de sau provenind din produsele sau serviciile terților care folosesc datele generate de un produs Polar. Polar Electro Inc./Polar Electro Oy nu recunoaște nicio responsabilitate în legătură cu funcționarea/funcționarea eronată a produselor sau serviciilor terților sau datorată acestora, interoperabilității acestora cu un produs Polar, siguranța unui produs sau serviciu al terților și orice alte responsabilități în legătură cu un produs sau serviciu al terților sau datorate acestora. Polar Electro Inc./Polar Electro Oy nu își asumă responsabilitatea pentru nicio taxă de transfer al datelor sau orice altă taxă care ar putea fi datorată sau în legătură cu folosirea acestui produs Polar.

Prezentul produs este protejat de drepturile legale ale Polar Electro Oy, așa cum sunt definite în următoarele documente: US6584344.

Copyright © 2013 Polar Electro Oy, FIN-90440  
KEMPELE, Finlanda.

Toate drepturile rezervate. Nicio parte a acestui manual nu poate fi utilizată sau reprodusă în nicio formă sau prin nicio metodă fără permisiunea exprimată anterior în scris a Polar Electro Oy. Numele și logo-urile marcate cu simbolul <sup>TM</sup> din acest manual de utilizare sau din ambalajul acestui produs sunt mărci comerciale ale Polar Electro Oy. Numele și logourile cu un simbol ® din acest manual sau de pe ambalajele acestui produs sunt mărci comerciale înregistrate Polar Electro Oy. Marcajul și siglele *Bluetooth*<sup>®</sup> sunt mărci înregistrate aflate în proprietatea Bluetooth SIG, Inc. și orice utilizare a acestor marcaje de către Polar Electro Oy se face sub licență.

Polar Electro Oy este o companie certificată ISO 9001:2008.



Acest produs este conform cu și 2014/53/EU și 2011/65/UE. Declarația de conformitate și alte informații de reglementare aplicabile pentru fiecare produs sunt disponibile pe [www.polar.com/ro/Informatii\\_de\\_reglementare](http://www.polar.com/ro/Informatii_de_reglementare).



Acest marcaj care reprezintă o pubeală pe roți tăiată cu o linie arată că produsele Polar sunt dispozitive electronice și se încadrează în Directiva 2002/96/CE a Parlamentului European și a Consiliului cu privire la deșeurile de echipamente electrice și electronice (WEEE) și bateriile și acumulatorii utilizați în produse se încadrează în Directiva 2006/66/CE a Parlamentului European și a Consiliului din 6 septembrie 2006 cu privire la baterii și acumulatori și la deșeurile de baterii și acumulatori. Aceste produse și bateriile/acumulatorii din interiorul produselor Polar trebuie eliminate separat în modul indicat în țările UE.

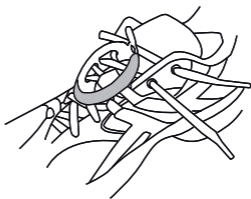
**Bluetooth QD ID: B020404**



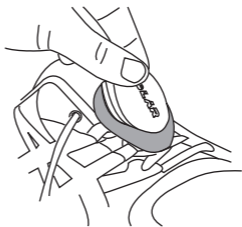
C1



C2



C3



Manufactured by

Polar Electro Oy  
Professorintie 5  
FIN-90440 KEMPELE  
Tel +358 8 5202 100  
Fax +358 8 5202 300  
[www.polar.com](http://www.polar.com)

**POLAR**<sup>®</sup>  
LISTENS TO YOUR BODY