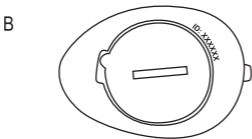


# POLAR STRIDE SENSOR



Model:Y8

Brukerveiledning



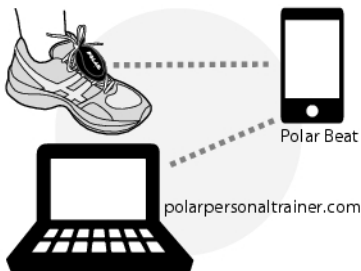
**ID:**

.....

# NORSK

Gratulerer! Polar Løpesensor *Bluetooth*<sup>®</sup> Smart er det beste valget for å forbedre din løpsteknikk og -effektivitet. Ved hjelp av sensitive bevegelsessensorer gir den nøyaktige og svært følsomme målinger av hastighet, distanse, stegfrekvens og steglengde.

Polar Løpesensor *Bluetooth*<sup>®</sup> Smart er kompatibel med *Bluetooth*<sup>®</sup> Smart Ready-enheter som støtter *Bluetooth*<sup>®</sup>-tjenester for løpehastighet og -frekvens. En separat applikasjon kreves for å vise løpesensordata ved bruk av en smarttelefon. Vi anbefaler bruk av Polar Beat-applikasjonen, men det er også mulig å bruke andre applikasjoner.



Hvis du har en polarpersonaltrainer.com-konto, synkroniserer Polar Beat automatisk treningsfilene dine med kontoen. Vær oppmerksom på at du må logge deg på polarpersonaltrainer.com-kontoen når du starter Polar Beat for at automatisk synkronisering skal fungere.

Den siste versjonen av denne brukerhåndboken kan lastes ned fra [www.polar.com/support](http://www.polar.com/support).

For videoveiledninger kan du gå til Using Polar Stride Sensor *Bluetooth*® Smart på [www.polar.com/en/polar\\_community/videos](http://www.polar.com/en/polar_community/videos).

Følg bildene på for- og baksiden.



*Noter enhets-ID-en som er trykt på løpesensoren, i feltet på forsiden (bilde B). Den opprinnelige merkingen kan falme som følge av vanlig slitasje.*

## Slik installerer du batteriet i løpesensoren

Før du bruker løpesensoren for første gang, må du sette inn batteriet (følger med i pakken).

1. Åpne batteridekselet ved å skru det mot urviserne til OPEN ved hjelp av en mynt (bilde A1).
2. Sett inn batteriet i dekselet med den positive (+) siden mot dekselet (bilde A2). Pass på at tetningsringen ligger i sporet for å sikre vanntetthet.
3. Plasser dekselet med batteriet i sensoren.
4. Trykk lokket på plass og lukk det ved å skru med urviserne fra OPEN til CLOSE ved hjelp av en mynt (bilde A3).



*For å øke levetiden på batteriet har Polar løpesensor Bluetooth® Smart tre ulike strømmodi: målemodus, ventemodus og dvalemodus. I ventemodus er sensoren synlig for mottakerenheten, og en tilkobling kan opprettes. Når sensoren er koblet til mottakerenheten, går sensoren til målemodus. Når den kobles fra, går sensoren tilbake til ventemodus. Hvis sensoren ikke brukes på noen minutter, går den til dvalemodus. Den minste bevegelse gjør at sensoren går til ventemodus igjen.*

## **Oppretting av en tilkobling mellom en ny løpesensor og mottakerenheten**

Det må opprettes en tilkobling mellom Polar løpesensor *Bluetooth®* Smart og mottakerenheten for å analysere løpsteknikk og -effektivitet. Du finner mer informasjon i brukerveiledningsmaterialet for mottakerenheten eller mobilapplikasjonen.

### **Slik fester du løpesensoren på skolissene**

1. Knytt opp skolissene og plasser holderen oppå tungen på skoen. Sørg for at klaffen på holderen vender oppover.
2. Tre skolissene gjennom hullene på sidene av holderen og ut gjennom hullet nederst på holderen (bilde C1 og C2). Tre skolissene gjennom den lille klaffen på tungen på skoen for å sikre at holderen ikke beveger seg mens du løper.
3. Knytt skolissene.
4. Plasser den fremre delen av sensoren i holderen, og skyv på den fra bakenden (bilde C3). Fest klaffen.
5. Pass på at sensoren ikke beveger seg og er stilt på linje med foten. Jo sikrere sensoren sitter, jo mer nøyaktig vil den kunne måle hastighet og distanse.

## **Slik kalibrerer du løpesensoren**

Kalibrering av løpesensoren forbedrer nøyaktigheten ved måling av hastighet, frekvens, distanse og steglengde. Det anbefales at du kalibrerer løpesensoren før du bruker den for første gang, hvis det er betydelige endringer i løpestilen eller hvis plasseringen av løpesensoren på skoen endres dramatisk (f.eks. hvis du har nye sko eller hvis du flytter sensoren fra høyre sko til venstre sko). Kalibrering bør utføres i den hastigheten du vanligvis løper.

Kalibrering utføres via mottakerenheten. Du finner instruksjoner i brukerveiledningsmaterialet for mottakerenheten eller mobilapplikasjonen.

## **Service**

I løpet av garantiperioden på to (2) år anbefaler vi at du får utført service (med unntak av batteriutskiftning) på produktet kun hos godkjente Polar-servicesentere. Garantien dekker ikke skade eller følgeskade forårsaket av service som ikke er godkjent av Polar Electro. Hvis du vil ha kontaktinformasjon og adresser til alle Polar-servicesentere, kan du gå til [www.polar.com/support](http://www.polar.com/support) og landspesifikke nettstedet.

**Slik skifter du batterier:** For å skifte batteriene i løpesensoren på egen hånd, følg de angitte instruksjonene. Batteridekselet varer lenger

dersom du kun åpner det når du trenger å skifte batteri. Kontroller at tetningsringen ikke er skadet når du skifter batteri. I så fall må den skiftes ut med en ny. Sett med tetningsringer og batterier kan kjøpes fra velutstyrte Polar-forhandlere og godkjente Polar-servicesentere. I USA og Canada er ekstra tetningsringer tilgjengelige fra godkjente Polar-servicesentere. I USA kan sett med tetningsringer og batterier også kjøpes fra [www.shoppolar.com](http://www.shoppolar.com). Gå til [www.polar.com](http://www.polar.com) for å finne shoppolar-nettbutikken for ditt land.

Løpesensorens batterinivå vises på mottakerenheten hvis den støtter *Bluetooth*<sup>®</sup>-batteritjenesten.



*Oppbevar batteriene utilgjengelig for barn. Ta øyeblikkelig kontakt med lege hvis batteriene svelges. Batteriene bør avhendes på forsvarlig måte i henhold til lokale bestemmelser.*



Forsiktig! Eksplosjonsfare kan oppstå hvis batteriet skiftes ut med feil type. Batterier skal avhendes i henhold til instruksjonene.

## **Stell og vedlikehold**

Din sikkerhet er viktig for oss. Løpesensoren har en utforming som minimerer muligheten for at den henger seg fast i noe. Uansett må du være



forsiktig når du løper med løpesensoren i kratt, for eksempel.

Løpesensoren er vanntett og kan trygt brukes i regnvær. Ikke bruk løpesensoren i vann. Den er ikke ment for bruk ved undervannsaktiviteter. Må ikke utsettes for direkte sollys over lengre tid.

Oppbevar løpesensoren tørt og kjølig. Ikke oppbevar den i et fuktig miljø, innpakket i materialer som ikke puster (plastpose eller sportsbag) og heller ikke med ledende materiale (et vått håndkle).

## Tekniske spesifikasjoner

Batteriets levetid:	Gjennomsnittlig 600 timers bruk
Batteritype:	CR2430
Tetningsring for batteri:	O-ring 25,0 x 1,2, silikonmateriale
Driftstemperatur:	-10 °C til +50 °C / 14 °F til 122 °F
Nøyaktighet:	±3 % eller bedre når den er kalibrert. Definisjonen gjelder under stabile forhold.

## Begrenset Internasjonal Polar-garanti

- Garantien påvirker ikke forbrukerens lovbestemte rettigheter i henhold til gjeldende nasjonale eller statlige bestemmelser og heller ikke forbrukerens rettigheter i forhold til forhandleren basert på salgs-/kjøpskontrakt.
- Denne begrensede internasjonale Polar-garantien er utstedt av Polar Electro Inc. til forbrukere som har kjøpt dette produktet i USA eller Canada. Denne begrensede internasjonale Polar-garantien er utstedt

av Polar Electro Oy til forbrukere som har kjøpt dette produktet i andre land.

- Polar Electro Oy / Polar Electro Inc. gir den opprinnelige forbruker/kjøper av dette utstyret to (2) års garanti fra kjøpsdatoen. Garantien dekker material- og produksjonsfeil på produktet.
- **Kvitteringen fra det opprinnelige kjøpet anses som ditt kjøpsbevis!**
- Garantien dekker ikke batteriet, vanlig slitasje, skader forårsaket av feil bruk av produktet, ulykker, mislighold i henhold til produsentens anvisninger, mangelfullt vedlikehold, kommersiell bruk, ødelagt emballasje og heller ikke armbindet, den elastiske stroppen eller sportstøy fra Polar.
- Garantien dekker ingen feil, tap, kostnader eller utgifter, det være seg direkte, indirekte eller tilfeldige, avledede eller spesielle, som har sitt utspring i produktet eller som kan knyttes til det.
- Varer som er kjøpt brukt, dekkes ikke av garantien på to (2) år, med mindre dette på annen måte fremgår av det lokale loverket.
- I løpet av garantiperioden repareres et defekt produkt eller produktet byttes ut mot et nytt hos et godkjent Polar-servicesenter, uansett hvilket land det ble kjøpt i.

Garantien for et hvilket som helst produkt er begrenset til land der produktet opprinnelig ble markedsført.

## **Ansvarsfraskrivelse**

Polar Electro Inc. / Polar Electro Oy fraskriver seg ethvert ansvar som kan oppstå som følge av eller relatert til tredjepartsprodukter eller -tjenester som bruker dataene som genereres av et Polar-produkt. Polar Electro Inc. / Polar Electro Oy fraskriver seg

ethvert ansvar som kan oppstå som følge av eller relatert til om tredjepartsprodukter eller -tjenester fungerer eller ikke, hvorvidt slike tjenester eller produkter kan brukes sammen med et Polar-produkt, sikkerheten knyttet til tredjepartsprodukter eller -tjenester samt ethvert annet ansvar som kan oppstå som følge av eller relatert til tredjepartsprodukter eller -tjenester. Polar Electro Inc. / Polar Electro Oy skal ikke holdes ansvarlige for eventuelle dataoverføringsavgifter eller andre kostnader som kan skyldes eller relateres til bruken av dette Polar-produktet.

Dette produktet er beskyttet av Polar Electro Oys immaterielle rettigheter som angitt i følgende dokumenter: US6584344.

Copyright © 2013 Polar Electro Oy, FI-90440  
KEMPELE.

Med enerett. Ingen deler av denne brukerhåndboken skal bli brukt eller reproduisert i noen form eller på noen måte uten forutgående skriftlig tillatelse fra Polar Electro Oy. Navnene og logoene som er merket med ™-symbol i denne brukerhåndboken eller i pakningen for dette produktet, er varemerker tilhørende Polar Electro Oy. Navnene og logoene som er merket med ®-symbol i denne brukerhåndboken eller i pakningen for dette produktet, er registrerte varemerker tilhørende Polar Electro Oy. Merket *Bluetooth*® og tilhørende logoer er registrerte varemerker tilhørende Bluetooth SIG, Inc., og enhver bruk av slike merker av Polar Electro Oy er underlagt lisens.

Polar Electro Oy er et ISO 9001:2008-sertifisert selskap.



Dette produktet er i samsvar med EU-direktivene 2014/53/EU og 2011/65/EU. Den relevante samsvarserklæringen og annen informasjon om forskriftene for hvert produkt er tilgjengelig på [www.polar.com/nb/informasjon\\_om\\_forskrifter](http://www.polar.com/nb/informasjon_om_forskrifter).



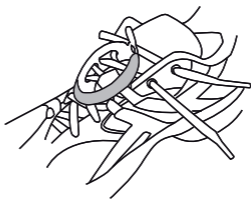
Denne overkryssede avfallsbeholderen viser at Polar-produkter er elektronisk utstyr, som er omfattet av direktivet 2002/96/EC fra EU-parlamentet og av direktivet om elektrisk og elektronisk avfall (WEEE), og at batterier og akkumulatører som brukes i produktene, omfattes av direktivet 2006/66/EC fra EU-parlamentet og av direktivet fra 6. september 2006 om batterier og akkumulatører og denne typen avfallsprodukter. Disse produktene, samt batterier/akkumulatører i Polar-produktene, skal derfor avhendes separat i EU-land.

**Bluetooth QD ID: B020404**

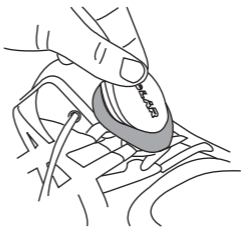
C1



C2



C3



Manufactured by

Polar Electro Oy  
Professorintie 5  
FIN-90440 KEMPELE  
Tel +358 8 5202 100  
Fax +358 8 5202 300  
[www.polar.com](http://www.polar.com)

**POLAR**<sup>®</sup>  
LISTENS TO YOUR BODY