



## STRIDE SENSOR BLUETOOTH® SMART



# INHOUD

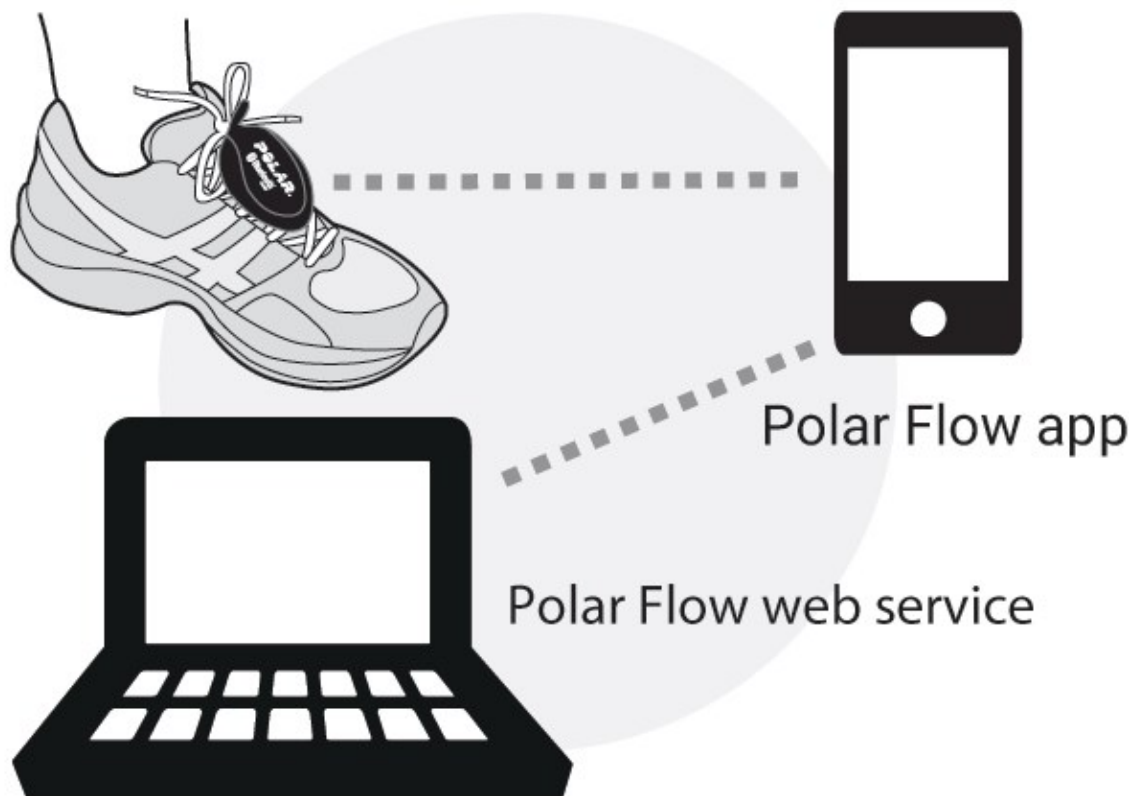
<b>Inhoud</b> .....	<b>2</b>
<b>Inleiding</b> .....	<b>3</b>
<b>Aan de slag</b> .....	<b>4</b>
Batterij loopsensor .....	4
De isolatorstrip van de batterij verwijderen .....	4
Batterij verwisselen .....	5
De loopsensor koppelen en kalibreren .....	6
Nieuwe stride sensor aan uw ontvanger koppelen .....	6
Stride sensor kalibreren .....	6
De loopsensor vastmaken .....	6
<b>Belangrijke informatie</b> .....	<b>7</b>
Service .....	7
Onderhoud .....	7
Technische specificaties .....	7
Beperkte internationale Polar garantie .....	8
Aansprakelijkheid .....	9

# INLEIDING

De Polar stride sensor Bluetooth® Smart is de beste keuze voor het verbeteren van uw looptechniek en -efficiëntie. Met behulp van gevoelige inertiesensoren geeft hij nauwkeurige en zeer bruikbare metingen van de snelheid, de afstand, de pasfrequentie en de paslengte.

De Polar stride sensor Bluetooth® Smart is compatibel met Bluetooth® Smart Ready-apparaten die Bluetooth® snelheid en trapfrequentie ondersteunen.

U kunt uw sensor combineren met tientallen toonaangevende fitnessapps en met Polar producten die gebruikmaken van Bluetooth® Smart. Ga naar [support.polar.com](https://support.polar.com) voor een overzicht van de compatibele producten.



# AAN DE SLAG

## BATTERIJ LOOPSENSOR

### DE ISOLATORSTRIP VAN DE BATTERIJ VERWIJDEREN



Verwijder voordat je de sensor voor het eerst gebruikt de isolatorstrip uit het batterijvak.

1. Plaats een muntstuk in de inkeping op het batterijdeksel en draai tegen de klok in om het deksel te openen.
2. Verwijder de rode plastic isolatorstrip uit het batterijvak.
3. Druk het deksel weer op zijn plaats en sluit het door het met de klok mee te draaien.

1



2

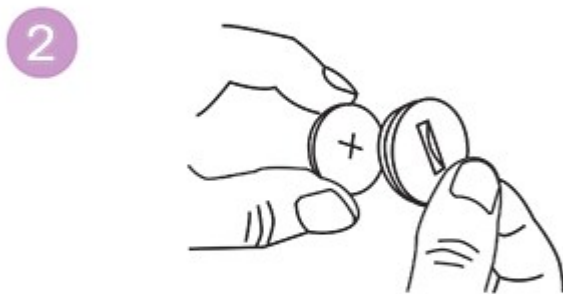
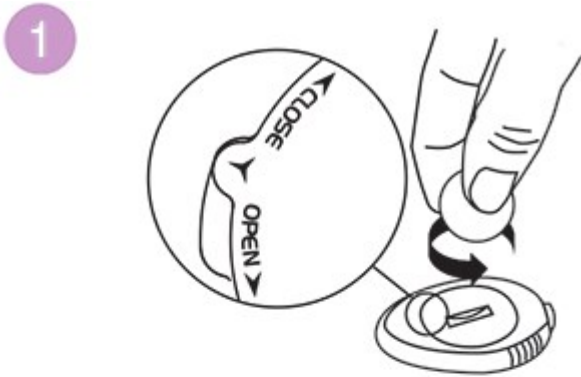


3



## BATTERIJ VERWISSELEN

1. Open het batterijklepje door dit met een munt linksom te draaien naar OPEN (afbeelding 1).
2. Plaats de batterij in het klepje met de positieve zijde (+) naar het klepje gericht (afbeelding 2). Zorg dat de afsluitring in de groef ligt om waterbestendigheid te waarborgen.
3. Plaats het klepje met de batterij erin terug in de sensor.
4. Druk het klepje op zijn plaats en sluit het door het rechtsom van OPEN naar CLOSE (dicht) te draaien (afbeelding 3).



Om de levensduur van de batterij te verlengen heeft de Polar stride sensor Bluetooth® Smart drie voedingsmodi: meetstand, sluimerstand en slaapstand. In de sluimerstand is de sensor zichtbaar voor de ontvanger en is verbinding mogelijk. Als hij verbinding heeft met de ontvanger, gaat de sensor in de meetstand. Bij verbreken van de verbinding gaat hij in de sluimerstand. Als de sensor daarna enkele minuten lang niet wordt gebruikt, gaat hij in de slaapstand. Door de geringste beweging keert de sensor terug in de sluimerstand.

# DE LOOPSENSOR KOPPELEN EN KALIBREREN

## NIEUWE STRIDE SENSOR AAN UW ONTVANGER KOPPELEN

De Polar stride sensor Bluetooth® Smart dient aan de ontvanger gekoppeld te worden om uw looptechniek en -efficiëntie te kunnen analyseren. Zie de gebruiksaanwijzing van de ontvanger of de mobiele toepassing voor meer informatie.

## STRIDE SENSOR KALIBREREN

Het kalibreren van de stride sensor verbetert de meetnauwkeurigheid van snelheid, tempo en paslengte. Het is raadzaam de sensor eerst te kalibreren voordat u hem in gebruik neemt, als uw loopstijl significant is gewijzigd, of als de positie van de sensor op de schoen drastisch is gewijzigd (bijvoorbeeld als u nieuwe loopschoenen hebt). De kalibratie moet bij uw normale loopsnelheid worden uitgevoerd.

De kalibratie vindt plaats via de ontvanger. Zie de gebruiksaanwijzing van de ontvanger of de mobiele toepassing voor instructies.

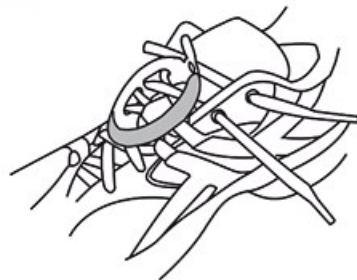
## DE LOOPSENSOR VASTMAKEN

1. Maak uw schoenveters los en plaats de houder bovenop de tong van de schoen. Zorg dat het lipje van de houder omhoog is geplaatst.
2. Leid de schoenveters via de openingen aan de zijkanten van de houder naar buiten via de opening in de onderzijde van de houder (afbeeldingen 1 en 2). Leid de schoenveters door het lipje op de tong van de schoen zodat de houder niet verplaatst tijdens het hardlopen.
3. Maak de schoenveters vast.
4. Plaats het voorste deel van de sensor in de houder en druk deze vanaf de achterzijde aan (afbeelding 3). Maak het lipje vast.
5. Zorg dat de sensor niet kan bewegen en in lijn met uw voet is. Hoe vaster de sensor zit, hoe nauwkeuriger de snelheid en afstand worden gemeten.

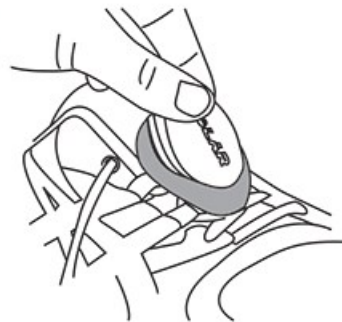
1



2



3



# BELANGRIJKE INFORMATIE

## SERVICE

Het is raadzaam om tijdens de garantieperiode van twee jaar de servicewerkzaamheden, behalve vervanging van batterijen, enkel door een erkend Polar Service Center te laten uitvoeren. De garantie geldt niet voor schade of vervolgschade die is veroorzaakt door service die niet door Polar Electro goedgekeurd is. Ga naar [www.polar.com/support](http://www.polar.com/support) en landgebonden websites voor contactgegevens en alle adressen van Polar Service Centers.

Batterijen vervangen: volg nauwkeurig de gegeven instructies als u de batterijen van de stride sensor zelf vervangt. Open, om een maximale levensduur te garanderen, het afsluitklepje van de batterijhouder alléén bij het vervangen van de batterij. Zorg bij het vervangen van de batterij dat de afsluitring niet wordt beschadigd; anders dient u deze te vervangen door een nieuwe. Deze afsluitringen en batterijsetjes zijn verkrijgbaar bij de officiële Polar dealer met een ruim assortiment en bij erkende Polar Service Centers. In de Verenigde Staten en Canada zijn afsluitringen verkrijgbaar bij erkende Polar Service Centers. In de Verenigde Staten zijn de afsluitring- en batterijsets ook verkrijgbaar via [www.shoppolar.com](http://www.shoppolar.com). Ga naar [www.polar.com](http://www.polar.com) om de online shoppolar-winkel voor uw land te zoeken.

Het batterijniveau van uw stride sensor wordt op de ontvanger weergegeven als deze de batterijfunctie van Bluetooth® ondersteunt.



### **Voorzichtig:**

Er is kans op explosie als de batterij door een verkeerd type wordt vervangen. Ruim batterijen op in overeenstemming de instructies.

Houd batterijen uit de buurt van kinderen. Raadpleeg bij inslikken van batterijen onmiddellijk een arts. Batterijen dienen in overeenstemming met de plaatselijke regelgeving te worden opgeruimd.

## ONDERHOUD

Wij hechten veel waarde aan uw veiligheid. De vorm van de stride sensor is zo ontworpen om de kans dat deze ergens in verstrikt raakt, te minimaliseren. Pas in elk geval op als u met de stride sensor bijvoorbeeld in struikgewas loopt.

De stride sensor is waterbestendig en kan veilig in de regen worden gebruikt. Dompel de stride sensor niet onder in water, want hij is niet bedoeld voor onderwateractiviteiten. Stel de stride sensor niet langdurig bloot aan direct zonlicht.

Bewaar uw stride sensor op een koele, droge plaats. Bewaar de stride sensor niet in een vochtige omgeving, in niet-ademend materiaal (een plastic zak of een sporttas) of samen met geleidend materiaal (een natte handdoek).

## TECHNISCHE SPECIFICATIES

### **Levensduur van batterij:**

Gemiddeld 600 gebruiksuren

### **Batterijtype:**

CR2430

### **Afsluitring voor de batterij:**

O-Ring 25,0 x 1,2, siliconen

### **Gebruikstemperatuur:**

-10 °C tot +50 °C

## Nauwkeurigheid:

±3% of beter na kalibratie en onder gelijkmatige omstandigheden

## ID Bluetooth QD: B020404

Dit product is beschermd door de immateriële rechten van Polar Electro Oy zoals in de volgende documenten is gedefinieerd: US6584344.

## BEPERKTE INTERNATIONALE POLAR GARANTIE

- Polar Electro Oy verleent een beperkte internationale garantie voor Polar-producten. Voor producten die in de Verenigde Staten of Canada zijn aangeschaft, wordt deze garantie verleend door Polar Electro, Inc.
- Polar Electro Oy/Polar Electro Inc. garandeert de oorspronkelijke consument/koper van het Polar product dat het product vrij is van materiaal- of fabricagefouten gedurende twee (2) jaar vanaf de datum van aankoop, met uitzondering van polsbanden van silicone of kunststof, waarvoor een garantieperiode van één (1) jaar vanaf de datum van aankoop geldt.
- De garantie geldt niet voor normale slijtage van de batterij of andere normale slijtage, schade ten gevolge van onjuist of oneigenlijk gebruik, ongevallen, het niet voldoen aan de voorzorgsmaatregelen; onjuist onderhoud, commercieel gebruik, gebarsten of gebroken behuizingen of displays, armbanden van textiel of van textiel en leer, elastische banden (bijv. hartslagsensorborstband), en Polar kleding.
- De garantie geldt ook niet voor schade, verlies, kosten of uitgaven die direct, indirect of incidenteel als gevolg van of als zodanig voortvloeien uit of samenhangen met het product.
- Tweedehands gekochte producten zijn niet gedekt door de garantie.
- Tijdens de garantieperiode wordt het product gerepareerd of vervangen door een erkend Polar Central Service-filiaal, onafhankelijk van het land van aankoop.
- De door Polar Electro Oy/Inc. verleende garantie heeft geen invloed op de wettelijke rechten van de klant volgens de geldende nationale regelgeving, noch op de rechten van de klant ten opzichte van de dealer die voortvloeien uit hun verkoop-/aankoopovereenkomst.
- Bewaar de kassabon als je aankoopbewijs!
- Garantie ten aanzien van enig product is beperkt tot landen waarin het product oorspronkelijk op de markt is gebracht door Polar Electro Oy/Inc.

Geproduceerd door Polar Electro Oy, Professorintie 5, FI-90440 KEMPELE, [www.polar.com](http://www.polar.com).

Polar Electro Oy is een met ISO 9001:2015 gecertificeerde onderneming.

© 2021 Polar Electro Oy, FI-90440 KEMPELE, Finland. Alle rechten voorbehouden. Niets uit deze gebruiksaanwijzing mag zonder voorafgaande, schriftelijke toestemming van Polar Electro Oy in welke vorm dan ook worden gebruikt of gereproduceerd.

De namen en logo's die in deze gebruiksaanwijzing of op de verpakking van dit product zijn handelsmerken van Polar Electro Oy. De namen en logo's die in deze gebruiksaanwijzing of op de verpakking van dit product met het symbool ® zijn gemarkeerd, zijn gedeponeerde handelsmerken van Polar Electro Oy. Windows is een gedeponeerd handelsmerk van Microsoft Corporation en Mac OS is een gedeponeerd handelsmerk van Apple Inc. Het woordmerk en de logo's Bluetooth® zijn gedeponeerde handelsmerken, eigendom van Bluetooth SIG, Inc., en elk gebruik van deze merken door Polar Electro Oy vindt plaats onder licentie



Dit product voldoet aan de richtlijnen 2014/53/EU, 2011/65/EU en 2015/863/EU. Voor elk product zijn de verklaring van overeenstemming en andere informatie betreffende de regelgeving per land beschikbaar via [www.polar.com/nl/wettelijk\\_verplichte\\_informatie](http://www.polar.com/nl/wettelijk_verplichte_informatie).





Het symbool van de doorgekruiste verrijdbare afvalcontainer geeft aan dat de Polar producten elektronische apparaten zijn en onder de richtlijn 2012/19/EU vallen van het Europese Parlement en de Raad van elektrische en elektronische afvalproducten (WEEE). In de producten gebruikte batterijen en accu's vallen onder de richtlijn 2006/66/EC van het Europese Parlement en de Raad van 6 september 2006 inzake batterijen en accu's, alsook afgedankte batterijen en accu's. Deze producten en de batterijen en accu's in Polar producten moeten dus afzonderlijk worden opgeruimd in de EU-landen. Polar moedigt je aan de mogelijke effecten van afval op het milieu en de gezondheid te minimaliseren, ook buiten de Europese Unie, door je te houden aan de plaatselijke afvalverwerkingsregelgeving en, waar mogelijk, gebruik te maken van gescheiden inzameling van elektronische apparaten en van de inzameling van batterijen en accu's.

## AANSPRAKELIJKHEID

- De inhoud van deze handleiding dient uitsluitend ter informatie. Als gevolg van het continue ontwikkelingsprogramma van de fabrikant kunnen de producten die hierin worden beschreven zonder voorafgaande kennisgeving worden gewijzigd.
- Polar Electro Inc. / Polar Electro Oy doet geen uitspraken over en geeft geen garanties met betrekking tot deze handleiding of met betrekking tot de hierin beschreven producten.
- Op geen enkele wijze kan Polar Electro Inc. / Polar Electro Oy aansprakelijk worden gesteld voor schade, verlies, kosten en uitgaven die direct, indirect of incidenteel als gevolg of als zodanig voortvloeien uit of samenhangen met het gebruik van dit materiaal of de hierin beschreven producten.

1.0 NL 11/2021