

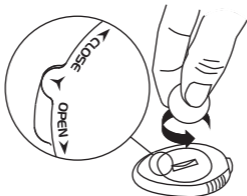
POLAR STRIDE SENSOR



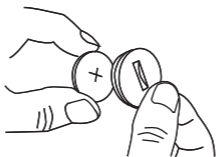
Model:Y8

Gebruiksaanwijzing

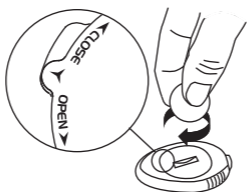
A1



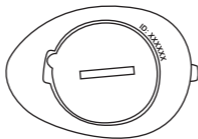
A2



A3



B



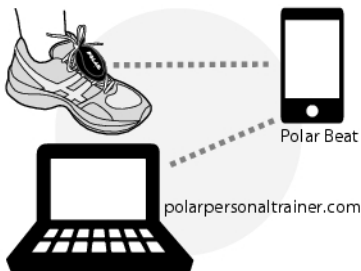
ID:

.....

NEDERLANDS

Gefeliciteerd! De Polar stride sensor *Bluetooth*[®] Smart is de beste keuze voor het verbeteren van uw looptechniek en -efficiëntie. Met behulp van gevoelige inertiesensoren geeft hij nauwkeurige en zeer bruikbare metingen van de snelheid, de afstand, de pasfrequentie en de paslengte.

De Polar stride sensor *Bluetooth*[®] Smart is compatibel met *Bluetooth*[®] Smart Ready-apparaten die *Bluetooth*[®] snelheid en trapfrequentie ondersteunen. Bij smartphones is een afzonderlijke toepassing nodig om de gegevens van de stride sensor te bekijken. Aanbevolen wordt om de Polar Beat app te gebruiken maar andere apps zijn ook geschikt.



Als u een account hebt op polarpersonaltrainer.com, synchroniseert Polar Beat uw trainingsbestanden daarmee automatisch. Voor de automatische synchronisatie dient u zich bij het starten van Polar Beat aan te melden bij uw polarpersonaltrainer.com-account.

De meest recente versie van deze gebruiksaanwijzing kunt u downloaden op www.polar.com/support.

Bekijk de video handleiding van de Using Polar Stride Sensor *Bluetooth*® Smart op www.polar.com/en/polar_community/videos voor video-instructies.

Volg de afbeeldingen op de voor- en achterzijde van deze manual.



Schrijf het ID-nummer van je stride sensor op het daarvoor bestemde veld op de voorzijde van deze manual (zie afbeelding B). Het nummer op de stride sensor kan vervagen als gevolg van slijtage.

Batterij in de stride sensor plaatsen

Plaats voor het eerste gebruik van de stride sensor eerst de batterij in de sensor (met het product meegeleverd).

1. Open het batterijklepje door dit met een munt linksom te draaien naar OPEN (afbeelding A1).
2. Plaats de batterij in het klepje met de positieve zijde (+) naar het klepje gericht (afbeelding A2). Zorg dat de afsluitring in de groef ligt om waterbestendigheid te waarborgen.
3. Plaats het klepje met de batterij erin terug in de sensor.
4. Druk het klepje op zijn plaats en sluit het door het rechtsom van OPEN naar CLOSE (dicht) te draaien (afbeelding A3).



Om de levensduur van de batterij te verlengen heeft de Polar stride sensor Bluetooth® Smart drie voedingsmodi: meetstand, sluimerstand en slaapstand. In de sluimerstand is de sensor zichtbaar voor de ontvanger en is verbinding mogelijk. Als hij verbinding heeft met de ontvanger, gaat de sensor in de meetstand. Bij verbreken van de verbinding gaat hij in de sluimerstand. Als de sensor daarna enkele minuten lang niet wordt gebruikt, gaat hij in de slaapstand. Door de geringste beweging keert de sensor terug in de sluimerstand.

Nieuwe stride sensor aan uw ontvanger koppelen

De Polar stride sensor *Bluetooth*® Smart dient aan de ontvanger gekoppeld te worden om uw looptechniek en -efficiëntie te kunnen analyseren. Zie de gebruiksaanwijzing van de ontvanger of de mobiele toepassing voor meer informatie.

Stride sensor op schoenveters bevestigen

1. Maak uw schoenveters los en plaats de houder bovenop de tong van de schoen. Zorg dat het lipje van de houder omhoog is geplaatst.
2. Leid de schoenveters via de openingen aan de zijkanten van de houder naar buiten via de opening in de onderzijde van de houder (afbeeldingen C1 en C2). Leid de schoenveters door het lipje op de tong van de schoen zodat de houder niet verplaatst tijdens het hardlopen.
3. Maak de schoenveters vast.
4. Plaats het voorste deel van de sensor in de houder en druk deze vanaf de achterzijde aan (afbeelding C3). Maak het lipje vast.
5. Zorg dat de sensor niet kan bewegen en in lijn met uw voet is. Hoe vaster de sensor zit, hoe nauwkeuriger de snelheid en afstand worden gemeten.

Stride sensor kalibreren

Het kalibreren van de stride sensor verbetert de meetnauwkeurigheid van snelheid, tempo en paslengte. Het is raadzaam de sensor eerst te kalibreren voordat u hem in gebruik neemt, als uw loopstijl significant is gewijzigd, of als de positie van de sensor op de schoen drastisch is gewijzigd (bijvoorbeeld als u nieuwe loopschoenen hebt). De kalibratie moet bij uw normale loopsnelheid worden uitgevoerd.

De kalibratie vindt plaats via de ontvanger. Zie de gebruiksaanwijzing van de ontvanger of de mobiele toepassing voor instructies.

Service

Het is raadzaam om tijdens de garantieperiode van twee jaar de servicewerkzaamheden, behalve vervanging van batterijen, enkel door een erkend Polar Service Center te laten uitvoeren. De garantie geldt niet voor schade of vervolgschade die is veroorzaakt door service die niet door Polar Electro goedgekeurd is. Ga naar www.polar.com/support en landgebonden websites voor contactgegevens en alle adressen van Polar Service Centers.

Batterijen vervangen: volg nauwkeurig de gegeven instructies als u de batterijen van de stride sensor zelf vervangt. Open, om een maximale levensduur te garanderen, het afsluitklepje van de batterijhouder alléén bij het

vervangen van de batterij. Zorg bij het vervangen van de batterij dat de afsluitring niet wordt beschadigd; anders dient u deze te vervangen door een nieuwe. Deze afsluitringen en batterijsetjes zijn verkrijgbaar bij de officiële Polar dealer met een ruim assortiment en bij erkende Polar Service Centers. In de Verenigde Staten en Canada zijn afsluitringen verkrijgbaar bij erkende Polar Service Centers. In de Verenigde Staten zijn de afsluitring- en batterijsets ook verkrijgbaar via www.shoppolar.com. Ga naar www.polar.com om de online shoppolar-winkel voor uw land te zoeken.

Het batterijniveau van uw stride sensor wordt op de ontvanger weergegeven als deze de batterijfunctie van *Bluetooth*® ondersteunt.



Houd batterijen uit de buurt van kinderen. Raadpleeg bij inslikken van batterijen onmiddellijk een arts. Batterijen dienen in overeenstemming met de plaatselijke regelgeving te worden opgeruimd.



Voorzichtig. Er is kans op explosie als de batterij door een verkeerd type wordt vervangen. Ruim batterijen op in overeenstemming de instructies.

Onderhoud

Wij hechten veel waarde aan uw veiligheid. De vorm van de stride sensor is zo ontworpen om de kans dat deze ergens in verstrikt raakt, te minimaliseren. Pas in elk geval op als u met de stride sensor bijvoorbeeld in struikgewas loopt.

De stride sensor is waterbestendig en kan veilig in de regen worden gebruikt. Dompel de stride sensor niet onder in water, want hij is niet bedoeld voor onderwateractiviteiten. Stel de stride sensor niet langdurig bloot aan direct zonlicht.

Bewaar uw stride sensor op een koele, droge plaats. Bewaar de stride sensor niet in een vochtige omgeving, in niet-ademend materiaal (een plastic zak of een sporttas) of samen met geleidend materiaal (een natte handdoek).

Technische specificaties

Levensduur van batterij:	Gemiddeld 600 gebruiksuren
Batterijtype:	CR2430
Afsluitring voor de batterij:	O-Ring 25,0 x 1,2, siliconen
Gebruikstemperatuur:	-10 °C tot +50 °C
Nauwkeurigheid:	±3% of beter na kalibratie en onder gelijkmatige omstandigheden.

Internationale garantie van Polar

- Deze garantie heeft geen invloed op de wettelijke rechten van de klant volgens de geldende nationale en Europese regelgeving, noch op de rechten van de klant ten opzichte van de dealer die voortvloeien uit hun verkoop- of aankoopovereenkomst.
- Deze beperkte internationale garantie wordt verleend door Polar Electro Inc. aan klanten die dit product in de Verenigde Staten of Canada hebben aangeschaft. Deze beperkte internationale garantie wordt verleend door Polar Electro Oy aan klanten die dit product in andere landen hebben aangeschaft.
- Polar Electro Oy/Polar Electro Inc. biedt de oorspronkelijke gebruiker/koper van dit apparaat garantie tegen materiaal- en productiefouten gedurende twee (2) jaar na de aankoopdatum.
- **De kassabon van de oorspronkelijke aanschaf is uw aankoopbewijs!**
- De garantie geldt niet voor de batterij, normale slijtage, schade ten gevolge van onjuist of oneigenlijk gebruik, ongevallen, het niet voldoen aan de voorzorgsmaatregelen, onjuist onderhoud, commercieel gebruik, bekraste of gebroken behuizingen of displays, de armband, elastische band en Polar-kleding.
- De garantie geldt niet voor schade, verlies, kosten of uitgaven die direct, indirect of incidenteel als gevolg van of als zodanig voortvloeien uit of samenhangen met het product.
- Tweedehands gekochte artikelen zijn niet gedekt door de garantie van twee (2) jaar, tenzij door plaatselijke wetgeving anders is bepaald.

- Gedurende de garantieperiode zal het product worden gerepareerd of vervangen door één van de erkende Polar Service Centers, ongeacht het land van aankoop.

Garantie ten aanzien van enig product zal beperkt zijn tot landen waarin het product oorspronkelijk op de markt is gebracht.

Aansprakelijkheid

Polar Electro Inc./Polar Electro Oy wijst alle aansprakelijkheden af met betrekking tot of voortvloeiend uit producten en diensten van derden, die de gegevens gebruiken die door een Polar-product worden aangeleverd. Polar Electro Inc./Polar Electro Oy wijst alle aansprakelijkheden af met betrekking tot het al of niet correct functioneren van producten en diensten van derden, hun samenwerking met een Polar-product, de veiligheid van producten en diensten van derden, alsmede andere aansprakelijkheden met betrekking tot of voortvloeiend uit producten en services van derden. Polar Electro Inc./Polar Electro Oy is niet aansprakelijk voor kosten voor gegevensoverdracht en andere kosten die verschuldigd zijn voor of verband houden met het gebruik van dit Polar-product.

Dit product is beschermd door de immateriële rechten van Polar Electro Oy zoals in de volgende documenten is gedefinieerd: US6584344.

Copyright © 2013 Polar Electro Oy, FI-90440
KEMPELE.

Alle rechten voorbehouden. Niets in deze gebruiksaanwijzing mag zonder voorafgaande, schriftelijke toestemming van Polar Electro Oy in welke vorm dan ook worden gebruikt of gereproduceerd. De namen en logo's die in deze gebruiksaanwijzing of in de verpakking van dit product met het symbool TM zijn gemarkeerd, zijn handelsmerken van Polar Electro Oy. De namen en logo's die in deze gebruiksaanwijzing of op de verpakking van dit product met het symbool ® zijn gemarkeerd, zijn gedeponeerde handelsmerken van Polar Electro Oy. Het woordmerk en de logo's *Bluetooth*® zijn gedeponeerde handelsmerken, eigendom van Bluetooth SIG, Inc., en elk gebruik van deze merken door Polar Electro Oy vindt plaats onder licentie.

Polar Electro Oy is een ISO 9001:2008 gecertificeerde onderneming.



Dit product voldoet aan de richtlijnen 2014/53/EU en 2011/65/EU. Voor elk product zijn de verklaring van overeenstemming en andere informatie betreffende de regelgeving per land beschikbaar via www.polar.com/nl/wettelijk_verplichte_informatie.



Het symbool van de doorgekruiste verrijdbare afvalcontainer geeft aan dat de Polar producten elektronische apparaten zijn en onder de richtlijn 2002/96/EG vallen van het Europese Parlement en de

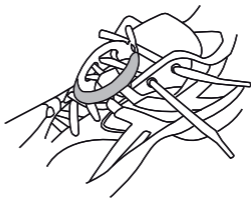
Raad van elektrische en elektronische afvalproducten (WEEE). In de producten gebruikte batterijen en accu's vallen onder de richtlijn 2006/66/EG van het Europese Parlement en de Raad van 6 september 2006 inzake batterijen en accu's, alsook afgedankte batterijen en accu's. Deze producten en de batterijen en accu's in Polar producten moeten dus afzonderlijk worden opgeruimd in de EU-landen.

ID Bluetooth QD: B020404

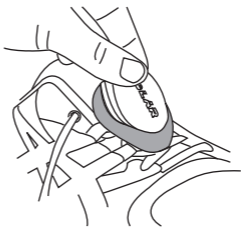
C1



C2



C3



Manufactured by

Polar Electro Oy
Professorintie 5
FIN-90440 KEMPELE
Tel +358 8 5202 100
Fax +358 8 5202 300
www.polar.com

POLAR®
LISTENS TO YOUR BODY