



## STRIDE SENSOR BLUETOOTH® SMART



# SOMMARIO

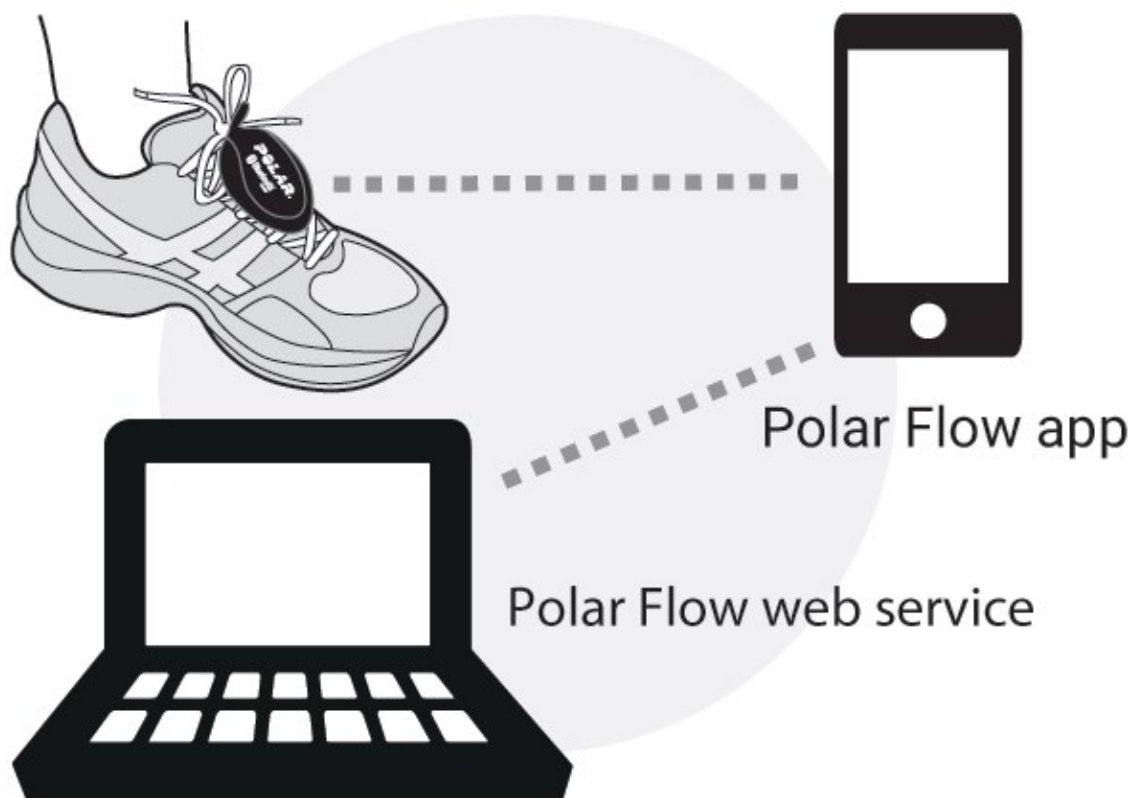
<b>Sommario</b> .....	<b>2</b>
<b>Introduzione</b> .....	<b>3</b>
<b>Operazioni preliminari</b> .....	<b>4</b>
Batteria del sensore da scarpa .....	4
Rimuovere l'isolante della batteria .....	4
Cambiare la batteria .....	5
Associare e calibrare il sensore da scarpa .....	6
Associazione di un nuovo sensore da scarpa con il dispositivo ricevente .....	6
Calibrazione del sensore da scarpa .....	6
Attaccare il sensore da scarpa .....	6
<b>Informazioni importanti</b> .....	<b>7</b>
Assistenza .....	7
Cura e manutenzione .....	7
Informazioni tecniche .....	7
Garanzia Internazionale limitata Polar .....	8
Clausola esonerativa di responsabilità .....	9

# INTRODUZIONE

Il sensore da scarpa Polar Bluetooth® Smart è la scelta ottimale per il miglioramento della tecnica e dell'efficienza durante la corsa. L'impiego degli accelerometri consente la misurazione estremamente accurata di velocità, distanza, cadenza e lunghezza della falcata.

Il sensore da scarpa Polar Bluetooth® Smart è compatibile con dispositivi Bluetooth® Smart Ready che supportano il segnale di velocità e cadenza Bluetooth® nella corsa.

È possibile utilizzare il sensore con dozzine di fitness app, nonché prodotti Polar che utilizzano Bluetooth® Smart. Verificare i prodotti compatibili sul sito [support.polar.com](http://support.polar.com).



# OPERAZIONI PRELIMINARI

## BATTERIA DEL SENSORE DA SCARPA

### RIMUOVERE L'ISOLANTE DELLA BATTERIA



Rimuovi l'isolante della batteria dallo scomparto della batteria prima dell'uso.

1. Apri il coperchio della batteria girandolo in senso antiorario con una moneta.
2. Rimuovi l'isolante di plastica rosso dallo scomparto della batteria.
3. Rimetti il coperchio a posto e chiudilo girandolo in senso orario.

1



2



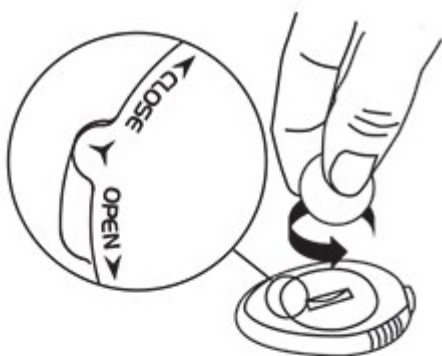
3



## CAMBIARE LA BATTERIA

1. Aprire il coperchio della batteria ruotandolo in senso antiorario sulla posizione OPEN utilizzando una moneta (vedere la figura 1).
2. Inserire la batteria all'interno del coperchio con il lato positivo (+) rivolto verso il coperchio (vedere la figura 2). Assicurarsi che la guarnizione sia posizionata correttamente nella scanalatura per garantire la resistenza all'acqua.
3. Posizionare il coperchio con la batteria all'interno del sensore.
4. Premere il coperchio della batteria per posizionarlo correttamente e chiuderlo ruotandolo in senso orario da OPEN a CLOSE utilizzando una moneta (vedere la figura 3).

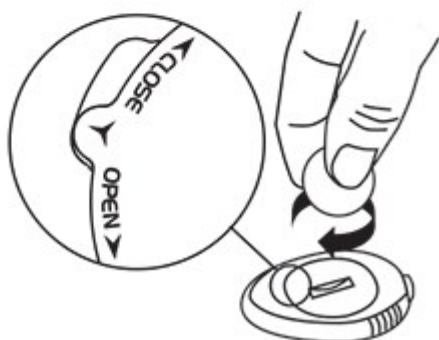
1



2



3



Per incrementare la durata della batteria, il sensore da scarpa Polar Bluetooth® Smart dispone di tre diverse modalità: Misurazione, Standby e Sospensione. In modalità Standby, il sensore è visibile al dispositivo ricevente ed è possibile effettuare una connessione. Quando viene connesso al dispositivo ricevente, il sensore entra in modalità Misurazione. Una volta disconnesso, il sensore torna in modalità Standby. Se il sensore non viene toccato nei successivi minuti, entra in modalità Sospensione. Il minimo movimento riporta il sensore in modalità Standby.

# ASSOCIARE E CALIBRARE IL SENSORE DA SCARPA

## ASSOCIAZIONE DI UN NUOVO SENSORE DA SCARPA CON IL DISPOSITIVO RICEVENTE

Il sensore da scarpa Polar Bluetooth® Smart deve essere associato al dispositivo ricevente prima di poter analizzare la tecnica e l'efficienza della corsa. Per ulteriori informazioni, consultare il manuale d'uso del dispositivo ricevente o dell'applicazione mobile.

## CALIBRAZIONE DEL SENSORE DA SCARPA

La calibrazione del sensore da scarpa migliora la precisione del calcolo della velocità, dell'andatura, della distanza percorsa e della lunghezza della falcata. Si consiglia di calibrare il sensore prima di iniziare a utilizzarlo per la prima volta, se vi sono modifiche rilevanti nello stile di corsa oppure se è stata cambiata la posizione del sensore sulla scarpa (ad esempio, nel caso di utilizzo di un paio di scarpe nuove o se si passa il sensore dalla scarpa destra a quella sinistra). La calibrazione deve essere eseguita ad una costante e normale velocità di corsa.

La calibrazione viene eseguita tramite il dispositivo ricevente. Per istruzioni, consultare il manuale d'uso del dispositivo ricevente o dell'applicazione mobile.

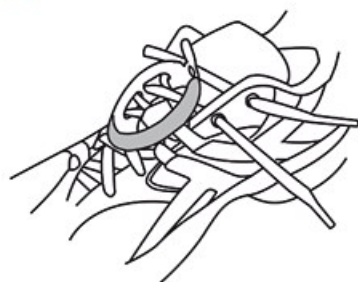
## ATTACCARE IL SENSORE DA SCARPA

1. Slacciare le scarpe e posizionare il supporto sopra la linguetta della scarpa. Assicurarsi che la linguetta del supporto sia rivolta verso l'alto.
2. Infilare i lacci nei fori sui lati del supporto in modo che fuoriescano dal foro situato nella parte inferiore del supporto (vedere le figure 1 e 2). Far passare i lacci nel passante sulla linguetta della scarpa per assicurarsi che il supporto non si sposti durante la corsa.
3. Allacciare le scarpe.
4. Fissare la parte anteriore del sensore nel supporto e premere sull'estremità posteriore (vedere la figura 3). Agganziare la linguetta.
5. Assicurarsi che il sensore non si sposti e che sia allineato con il piede. Un migliore fissaggio del sensore garantisce una più elevata precisione nel calcolo della distanza percorsa e della velocità.

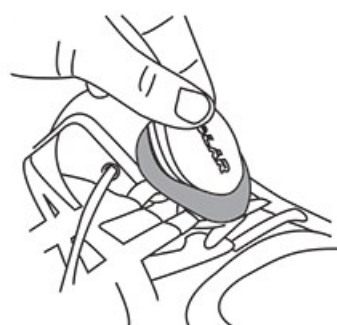
1



2



3



# INFORMAZIONI IMPORTANTI

## ASSISTENZA

Durante il periodo di garanzia di due anni, si consiglia di richiedere assistenza esclusivamente ad un Centro di Assistenza autorizzato Polar, tranne che per la sostituzione della batteria. La garanzia non copre alcun tipo di danno o danneggiamento derivante da interventi di assistenza effettuati da persone non autorizzate da Polar Electro. Per le informazioni di contatto e tutti gli indirizzi del

Centro di Assistenza Polar, visitare il sito [www.polar.com/support](http://www.polar.com/support) e i siti web specifici per ogni Paese.

Sostituzione delle batterie: Per sostituire le batterie del sensore da scarpa, osservare le istruzioni. Per assicurare la massima durata del coperchio della batteria, aprirlo solamente per sostituire la batteria. Quando si sostituisce la batteria, assicurarsi che la guarnizione non sia danneggiata. In tal caso, sostituirla con una nuova. I set di batterie con le relative guarnizioni sono disponibili presso i rivenditori e i centri autorizzati Polar. Negli Stati Uniti e in Canada, le guarnizioni supplementari sono disponibili presso i Centri di Assistenza autorizzati Polar. Negli Stati Uniti la guarnizione/i kit per batteria sono disponibili anche presso il sito [www.shoppolar.com](http://www.shoppolar.com). Andare al sito [www.polar.com](http://www.polar.com) per trovare il negozio online shoppolar del proprio Paese.

Il livello di carica della batteria del sensore da scarpa viene visualizzato sul dispositivo ricevente se supporta il segnale batteria Bluetooth®.



### Attenzione:

Pericolo di esplosione se la batteria viene sostituita con una di tipo non corretto. Smaltire le batterie in conformità con le istruzioni.

Tenere la batteria lontano dalla portata dei bambini. Se viene ingerita, contattare immediatamente un medico. Le batterie devono essere smaltite in conformità alle normative locali.

## CURA E MANUTENZIONE

La tua sicurezza è importante per noi. La forma del sensore da scarpa è stata progettata appositamente per minimizzare la possibilità che si incastri in altri oggetti. Si consiglia ugualmente di prestare attenzione se si utilizza il sensore da scarpa in ambienti boscosi.

Il sensore da scarpa può essere utilizzato sotto la pioggia, poiché è resistente all'acqua. Non immergere il sensore da scarpa in acqua, poiché non è destinato all'utilizzo sott'acqua. Non esporlo ai raggi diretti del sole per lunghi periodi.

Conservare il sensore in un luogo fresco e asciutto. Non conservarlo in un luogo umido e non riporlo in un materiale non traspirante (quale una busta di plastica o borsa sportiva) o in un materiale conduttivo (quale un panno bagnato).

## INFORMAZIONI TECNICHE

### Durata batteria:

in media 600 ore d'uso

### Tipo batteria:

CR2430

### Guarnizione batteria:

Guarnizione 25,0 x 1,2, silicone

### Temperatura di funzionamento:

Da -10° C a +50° C

### **Precisione:**

±3 % o superiore dopo la calibrazione, la definizione è relativa a condizioni stabili

### **ID QD Bluetooth: B020404**

Il presente prodotto è protetto dai diritti immateriali di Polar Electro Oy, come definiti nei seguenti documenti: US6584344.

## **GARANZIA INTERNAZIONALE LIMITATA POLAR**

- Polar Electro Oy rilascia una Garanzia Internazionale limitata per i prodotti Polar. Per i prodotti commercializzati negli Stati Uniti o in Canada, la garanzia viene rilasciata da Polar Electro, Inc.
- Polar Electro Oy/Polar Electro Inc. garantisce all'acquirente/utente originale del prodotto Polar che il prodotto è privo di difetti di materiale o lavorazione per due (2) anni dalla data di acquisto, ad eccezione dei cinturini in silicone o plastica, coperti da un periodo di garanzia di un (1) anno dalla data di acquisto.
- La garanzia non copre la normale usura della batteria o del prodotto stesso, danni dovuti a cattivo uso, uso improprio, incidenti, mancata osservanza delle dovute precauzioni, manutenzione inadeguata, uso commerciale, rottura o danneggiamento della cassa/del display, della fascia da braccio in tessuto, del cinturino in tessuto o pelle, della fascetta elastica (ad esempio la fascia toracica del sensore di frequenza cardiaca) e del dispositivo Polar.
- La presente garanzia non copre inoltre i danni, le perdite, i costi o le spese, diretti, indiretti o accessori, derivanti dal prodotto o a esso riconducibili.
- La garanzia non copre i prodotti acquistati di seconda mano.
- Durante il periodo di validità della garanzia, il prodotto sarà riparato o sostituito presso l'Assistenza Centrale Polar locali indipendentemente dal Paese in cui si è effettuato l'acquisto.
- La garanzia rilasciata da Polar Electro Oy/Inc. non esclude alcun diritto statutario del consumatore, ai sensi delle leggi nazionali o regionali in vigore, e nessun diritto del consumatore nei confronti del rivenditore derivante dal relativo contratto di vendita/acquisto.
- Conservare lo scontrino fiscale!
- La garanzia relativa a qualsiasi prodotto sarà limitata ai Paesi in cui il prodotto è stato inizialmente commercializzato da Polar Electro Oy/Inc.

Prodotto da Polar Electro Oy, Professorintie 5, FI-90440 KEMPELE, [www.polar.com](http://www.polar.com).

Polar Electro Oy possiede la certificazione ISO 9001:2015.

© 2021 Polar Electro Oy, FI-90440 KEMPELE, Finlandia. Tutti i diritti sono riservati. Nessuna parte di questo manuale può essere utilizzata o riprodotta in qualsiasi forma o mezzo senza il permesso scritto della Polar Electro Oy.

I nomi e i loghi di questo manuale o degli imballaggi sono marchi di fabbrica registrati di Polar Electro Oy. I nomi e i loghi di questo manuale o degli imballaggi contrassegnati con la sigla ® sono marchi di fabbrica registrati di Polar Electro Oy. Windows è un marchio registrato di Microsoft Corporation e Mac OS è un marchio registrato di Apple Inc. Il marchio e i loghi Bluetooth® sono marchi registrati di Bluetooth SIG, Inc. e l'uso di tali marchi da parte di Polar Electro Oy è consentito dietro licenza.



Questo prodotto è conforme alle Direttive 2014/53/UE, 2011/65/UE e 2015/863/UE. La relativa Dichiarazione di conformità e altre informazioni sulle normative specifiche per ogni prodotto sono disponibili sul sito [www.polar.com/it/informazioni\\_normative](http://www.polar.com/it/informazioni_normative).





La figura del contenitore di spazzatura mobile barrato con la croce indica che i prodotti Polar sono dispositivi elettronici contemplati dalla Direttiva 2012/19/UE del Parlamento Europeo e del Consiglio d'Europa sui rifiuti di apparecchiature elettriche ed elettroniche (WEEE), mentre batterie e accumulatori usati in questi prodotti contemplati dalla Direttiva 2006/66/CE del Parlamento Europeo e del Consiglio del 6 settembre 2006 su batterie e accumulatori e sul loro smaltimento. Pertanto, nei Paesi europei si deve provvedere allo smaltimento differenziato di questi prodotti e di batterie/accumulatori contenuti nei prodotti Polar. Polar consiglia di ridurre al minimo i possibili effetti dei rifiuti sull'ambiente e sulla salute dell'uomo anche al di fuori dell'Unione Europea, ottemperando alle normative locali in materia di smaltimento dei rifiuti e, laddove possibile, di attuare la raccolta differenziata di apparecchiature elettroniche per prodotti, batterie ed accumulatori.

## **CLAUSOLA ESONERATIVA DI RESPONSABILITÀ**

- Il materiale incluso in questo manuale è da intendersi a puro scopo informativo. I prodotti qui descritti sono soggetti a modifiche senza preavviso a causa del programma di sviluppo costante attuato dal fornitore.
- Polar Electro Inc./Polar Electro Oy non rilascia alcun tipo di garanzia, implicita o esplicita, per il contenuto di questo manuale né per i prodotti in esso descritti.
- Polar Electro Inc./Polar Electro Oy non sarà responsabile per danni, perdite, costi o spese, diretti, indiretti o accessori, causati o accidentali, derivanti da o riconducibili all'uso di questo manuale o dei prodotti qui descritti.

1.0 IT 11/2021