

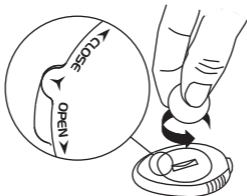
POLAR STRIDE SENSOR



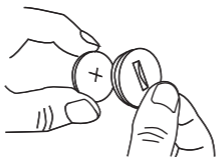
Model:Y8

Manuale d'uso

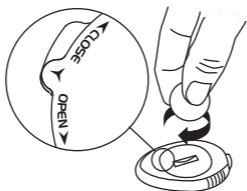
A1



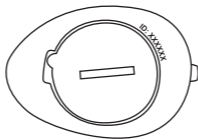
A2



A3



B



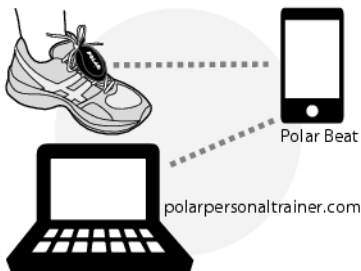
ID:

.....

ITALIANO

Congratulazioni! Il sensore da scarpa Polar *Bluetooth*[®] Smart è la scelta ottimale per il miglioramento della tecnica e dell'efficienza durante la corsa. L'impiego degli accelerometri consente la misurazione estremamente accurata di velocità, distanza, cadenza e lunghezza della falcata.

Il sensore da scarpa Polar *Bluetooth*[®] Smart è compatibile con dispositivi *Bluetooth*[®] Smart Ready che supportano il segnale di velocità e cadenza *Bluetooth*[®] nella corsa. Se si usa uno smartphone, è necessaria un'applicazione per visualizzare i dati del sensore da scarpa. Si consiglia di utilizzare l'applicazione Polar Beat, ma è possibile utilizzare anche altre applicazioni.




Se si dispone di un account polarpersonaltrainer.com, Polar Beat sincronizza automaticamente i file di allenamento con esso. Per il funzionamento della sincronizzazione automatica, è necessario accedere all'account polarpersonaltrainer.com all'avvio di Polar Beat.

La versione più aggiornata di questo manuale d'uso è scaricabile dal sito www.polar.com/support.

Per i tutorial video, consultare Using Polar Stride Sensor Polar *Bluetooth*® Smart sul sito www.polar.com/en/polar_community/videos.

Seguire le illustrazioni sulle copertine anteriore e posteriore.

 *Annotare l'ID del dispositivo stampato sul sensore da scarpa nello spazio della copertina anteriore (vedere la figura B). Il contrassegno originale potrebbe sbiadire a seguito di normale usura.*

Installazione delle batterie del sensore da scarpa

Prima di utilizzare il sensore da scarpa per la prima volta, inserire la batteria (inclusa nella confezione).

1. Aprire il coperchio della batteria ruotandolo in senso antiorario sulla posizione OPEN utilizzando una moneta (vedere la figura A1).
2. Inserire la batteria all'interno del coperchio con il lato positivo (+) rivolto verso il coperchio (vedere la figura A2). Assicurarsi che la guarnizione sia posizionata correttamente nella scanalatura per garantire la resistenza all'acqua.
3. Posizionare il coperchio con la batteria all'interno del sensore.
4. Premere il coperchio della batteria per posizionarlo correttamente e chiuderlo ruotandolo in senso orario da OPEN a CLOSE utilizzando una moneta (vedere la figura A3).



Per incrementare la durata della batteria, il sensore da scarpa Polar Bluetooth® Smart dispone di tre diverse modalità: Misurazione, Standby e Sospensione. In modalità Standby, il sensore è visibile al dispositivo ricevente ed è possibile effettuare una connessione. Quando viene connesso al dispositivo ricevente, il sensore entra in modalità Misurazione. Una volta disconnesso, il sensore torna in modalità Standby. Se il sensore non viene toccato nei successivi minuti, entra in modalità Sospensione. Il minimo movimento riporta il sensore in modalità Standby.

Associazione di un nuovo sensore da scarpa con il dispositivo ricevente

Il sensore da scarpa Polar *Bluetooth*[®] Smart deve essere associato al dispositivo ricevente prima di poter analizzare la tecnica e l'efficienza della corsa. Per ulteriori informazioni, consultare il manuale d'uso del dispositivo ricevente o dell'applicazione mobile.

Applicazione del sensore da scarpa sui lacci delle scarpe

1. Slacciare le scarpe e posizionare il supporto sopra la linguetta della scarpa. Assicurarsi che la linguetta del supporto sia rivolta verso l'alto.
2. Infilare i lacci nei fori sui lati del supporto in modo che fuoriescano dal foro situato nella parte inferiore del supporto (vedere le figure C1 e C2). Far passare i lacci nel passante sulla linguetta della scarpa per assicurarsi che il supporto non si sposti durante la corsa.
3. Allacciare le scarpe.
4. Fissare la parte anteriore del sensore nel supporto e premere sull'estremità posteriore (vedere la figura C3). Agganciare la linguetta.
5. Assicurarsi che il sensore non si sposti e che sia allineato con il piede. Un migliore fissaggio del sensore garantisce una più elevata precisione nel calcolo della distanza percorsa e della velocità.

Calibrazione del sensore da scarpa

La calibrazione del sensore da scarpa migliora la precisione del calcolo della velocità, dell'andatura, della distanza percorsa e della lunghezza della falcata. Si consiglia di calibrare il sensore prima di iniziare a utilizzarlo per la prima volta, se vi sono modifiche rilevanti nello stile di corsa oppure se è stata cambiata la posizione del sensore sulla scarpa (ad esempio, nel caso di utilizzo di un paio di scarpe nuove o se si passa il sensore dalla scarpa destra a quella sinistra). La calibrazione deve essere eseguita ad una costante e normale velocità di corsa.

La calibrazione viene eseguita tramite il dispositivo ricevente. Per istruzioni, consultare il manuale d'uso del dispositivo ricevente o dell'applicazione mobile.

Assistenza

Durante il periodo di garanzia di due anni, si consiglia di richiedere assistenza esclusivamente ad un Centro di Assistenza autorizzato Polar, tranne che per la sostituzione della batteria. La garanzia non copre alcun tipo di danno o danneggiamento derivante da interventi di assistenza effettuati da persone non autorizzate da Polar Electro. Per le informazioni di contatto e tutti gli indirizzi del

Centro di Assistenza Polar, visitare il sito www.polar.com/support e i siti web specifici per ogni Paese.

Sostituzione delle batterie: Per sostituire le batterie del sensore da scarpa, osservare le istruzioni. Per assicurare la massima durata del coperchio della batteria, aprirlo solamente per sostituire la batteria. Quando si sostituisce la batteria, assicurarsi che la guarnizione non sia danneggiata. In tal caso, sostituirla con una nuova. I set di batterie con le relative guarnizioni sono disponibili presso i rivenditori e i centri autorizzati Polar. Negli Stati Uniti e in Canada, le guarnizioni supplementari sono disponibili presso i Centri di Assistenza autorizzati Polar. Negli Stati Uniti la guarnizione/i kit per batteria sono disponibili anche presso il sito www.shoppolar.com. Andare al sito www.polar.com per trovare il negozio online shoppolar del proprio Paese.

Il livello di carica della batteria del sensore da scarpa viene visualizzato sul dispositivo ricevente se supporta il segnale batteria *Bluetooth*[®].



Tenere la batteria lontano dalla portata dei bambini. Se viene ingerita, contattare immediatamente un medico. Le batterie devono essere smaltite in conformità alle normative locali.



Attenzione: pericolo di esplosione se la batteria viene sostituita con una di tipo non corretto. Smaltire le batterie in conformità con le istruzioni.

Cura e manutenzione

La tua sicurezza è importante per noi. La forma del sensore da scarpa è stata progettata appositamente per minimizzare la possibilità che si incastri in altri oggetti. Si consiglia ugualmente di prestare attenzione se si utilizza il sensore da scarpa in ambienti boscosi.

Il sensore da scarpa può essere utilizzato sotto la pioggia, poiché è resistente all'acqua. Non immergere il sensore da scarpa in acqua, poiché non è destinato all'utilizzo sott'acqua. Non esporlo ai raggi diretti del sole per lunghi periodi.

Conservare il sensore in un luogo fresco e asciutto. Non conservarlo in un luogo umido e non riporlo in un materiale non traspirante (quale una busta di plastica o borsa sportiva) o in un materiale conduttivo (quale un panno bagnato).

Informazioni tecniche

Durata batteria:	in media 600 ore d'uso
Tipo batteria:	CR2430
Guarnizione batteria:	Guarnizione 25,0 x 1,2, silicone
Temperatura di funzionamento:	Da -10° C a +50° C
Precisione:	±3 % o superiore dopo la calibrazione, la definizione è relativa a condizioni stabili

Garanzia Limitata Internazionale Polar

- La presente garanzia non esclude alcun diritto statutario del consumatore, ai sensi delle leggi nazionali o regionali in vigore, e nessun diritto del consumatore nei confronti del rivenditore derivante dal relativo contratto di vendita/acquisto.
- La presente Garanzia Limitata Internazionale Polar è rilasciata da Polar Electro Inc. ai consumatori che hanno acquistato questo prodotto negli Stati Uniti o in Canada. La presente Garanzia Limitata Internazionale Polar è rilasciata da Polar Electro Oy ai consumatori che hanno acquistato questo prodotto in altri Paesi.
- Polar Electro Oy/Polar Electro Inc. garantisce all'acquirente/al consumatore originale di questo prodotto che esso è privo di difetti di fabbricazione nei materiali per due (2) anni dalla data di acquisto.
- **La ricevuta costituisce la prova d'acquisto!**
- La presente garanzia non copre la batteria, la normale usura, i danni derivanti dal cattivo uso, uso improprio, incidenti o mancata osservanza delle dovute precauzioni; manutenzione inadeguata, uso commerciale, rottura o lesione della cassa, della fascia, dell'elastico e dell'apparecchio Polar.
- La presente garanzia non copre i danni, le perdite, i

costi o le spese, dirette, indirette o accessorie, derivanti dal prodotto o ad esso riconducibili.

- I componenti acquistati di seconda mano non sono coperti dalla garanzia di due (2) anni, se non stipulato diversamente dalle normative locali.
- Durante il periodo di validità della garanzia, il prodotto sarà riparato o sostituito presso i Centri di Assistenza autorizzati Polar indipendentemente dal Paese in cui si è effettuato l'acquisto.

La garanzia sui prodotti sarà limitata ai Paesi in cui si è inizialmente commercializzato il prodotto.

Clausola esonerativa di responsabilità

Polar Electro Inc./Polar Electro Oy declina ogni responsabilità connessa o derivante da prodotti o servizi di terzi che utilizzano i dati generati da un prodotto Polar. Polar Electro Inc./Polar Electro Oy declina ogni responsabilità connessa o derivante dal funzionamento/cattivo funzionamento del prodotto o servizio di terzi, la sua interoperabilità con un prodotto Polar, la sicurezza di un prodotto o servizio di terzi, nonché qualsiasi responsabilità connessa o derivante da un prodotto o servizio di terzi. Polar Electro Inc./Polar Electro Oy non sarà responsabile di eventuali costi per il trasferimento di dati o di altri costi che potrebbero essere connessi o derivanti dall'uso di questo prodotto Polar.

Il presente prodotto è protetto dai diritti immateriali di Polar Electro Oy, come definiti nei seguenti documenti: US6584344.

Copyright © 2013 Polar Electro Oy, FI-90440
KEMPELE.

Tutti i diritti sono riservati. Nessuna parte di questo manuale può essere utilizzata o riprodotta in qualsiasi forma o mezzo senza il permesso scritto della Polar Electro Oy. I nomi e i logotipi contrassegnati con la sigla TM nel presente manuale d'uso o nella confezione del prodotto sono marchi di fabbrica di Polar Electro Oy. I nomi e i logotipi contrassegnati con la sigla ® nel presente manuale d'uso o nella confezione del prodotto sono marchi registrati di Polar Electro Oy. Il marchio e il logo *Bluetooth*® sono marchi registrati di proprietà di Bluetooth SIG, Inc.; il loro utilizzo da parte di Polar Electro Oy è autorizzato con licenza.

Polar Electro Oy possiede la certificazione ISO 9001:2008.



Questo prodotto è conforme alle Direttive 2014/53/EU e 2011/65/UE. La relativa Dichiarazione di conformità e altre informazioni sulle normative specifiche per ogni prodotto sono disponibili sul sito www.polar.com/it/informazioni_normative.



Questa figura del contenitore di spazzatura mobile barrato con la croce indica che i prodotti Polar sono dispositivi elettronici contemplati dalla Direttiva 2002/96/CE del Parlamento Europeo e del Consiglio d'Europa sui rifiuti di apparecchiature elettriche ed elettroniche (WEEE), mentre batterie e accumulatori usati in questi prodotti contemplati dalla Direttiva

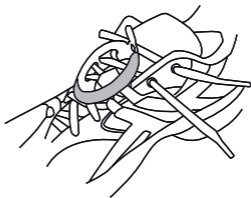
2006/66/CE del Parlamento Europeo e del Consiglio del 6 settembre 2006 su batterie e accumulatori e sul loro smaltimento. Pertanto, nei paesi europei si deve provvedere allo smaltimento differenziato di questi prodotti e di batterie/accumulatori contenuti nei prodotti Polar.

ID QD Bluetooth: B020404

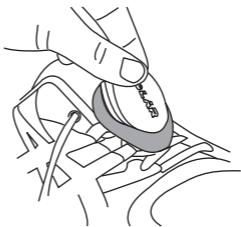
C1



C2



C3



Manufactured by

Polar Electro Oy
Professorintie 5
FIN-90440 KEMPELE
Tel +358 8 5202 100
Fax +358 8 5202 300
www.polar.com

POLAR[®]
LISTENS TO YOUR BODY