



STRIDE SENSOR BLUETOOTH® SMART



SADRŽAJ

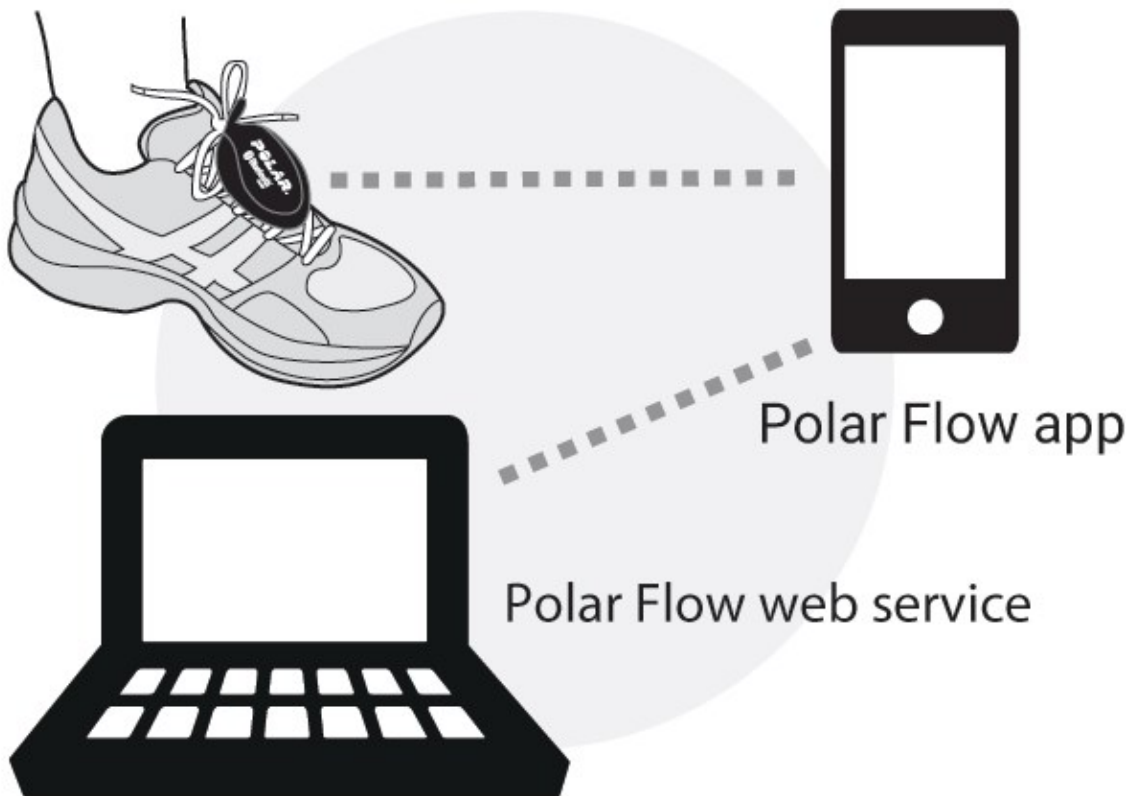
Sadržaj	2
Uvod	3
Prvi koraci	4
Baterija senzora za trčanje	4
Uklanjanje izolatora baterije	4
Promjena baterije	5
Uparivanje i kalibriranje senzora za trčanje	6
Uparite novi senzor koraka s vašim uređajem za primanje	6
Kalibracija senzora koraka	6
Pričvršćivanje senzora za trčanje	6
Važne informacije	7
Servis	7
Njega i održavanje	7
Tehničke specifikacije	7
Ograničeno Polar međunarodno jamstvo	8
Naputak o odricanju odgovornosti	9

UVOD

Polar Stride Bluetooth® Smart senzor najbolji je izbor za poboljšavanje tehnike i učinkovitosti trčanja. Pomoću osjetljivih inercijskih senzora on daje točne i trenutne podatke o mjerenju brzine, udaljenosti, kadence hoda i duljine koraka.

Polar senzor koraka Bluetooth® Smart je kompatibilan s Bluetooth® Smart Ready uređajima koji podržavaju Bluetooth® uslugu mjerenja brzine trčanja i kadence.

Senzor možete koristiti s mnogo vodećih aplikacija za vježbanje te Polar proizvoda koristeći Bluetooth® Smart. Kompatibilne proizvode možete potražiti na support.polar.com.



PRVI KORACI

BATERIJA SENZORA ZA TRČANJE

UKLANJANJE IZOLATORA BATERIJE



Prije prve uporabe uklonite izolator baterije iz pretinca za bateriju.

1. Kovanicom otvorite poklopac baterije okrećući je suprotno od kazaljke sata.
2. Uklonite crveni plastični izolator iz pretinca za bateriju.
3. Pritisnite poklopac na mjesto i zatvorite ga okrećući u smjeru kazaljke sata.

1



2



3



PROMJENA BATERIJE

1. Otvorite baterijski poklopac okretanjem u smjeru suprotnom od kazaljke na satu da OTVORITE pomoću kovanice (sliku 1).
2. Postavite bateriju unutar poklopca s pozitivnom stranom (+) okrenutom prema poklopcu (slika 2). Uvjerite se da je brtveni prsten u utoru kako biste osigurali vodonepropusnost.
3. Postavite poklopac s baterijom unutar poklopca u senzor.
4. Pritisnite poklopac na mjestu okretanjem u smjeru kazaljke na satu s OTVORI na ZATVORI pomoću kovanice (slika 3).

1



2



3



Polar senzor koraka Bluetooth® Smart ima tri načina napajanja kojima se povećava životni vijek baterije: Načini Mjerenje, Čekanje i Duboko mirovanje. U načinu Čekanje senzor je vidljiv za prijemni uređaj i moguća je uspostava veze. Kada je spojen s prijemnim uređajem, senzor će ući u način Mjerenje. Kada je odspojen, senzor će se vratiti u način rada Čekanje. Ako senzor ne dodirnete u sljedećih nekoliko minuta, ući će u način Duboko mirovanje. Nakon najmanjeg pokreta, senzor će se vratiti u način rada Čekanje.

UPARIVANJE I KALIBRIRANJE SENZORA ZA TRČANJE

UPARITE NOVI SENZOR KORAKA S VAŠIM UREĐAJEM ZA PRIMANJE

Polar senzor koraka Bluetooth® Smart mora biti uparen s uređajem za prijem kako biste mogli analizirati svoju tehniku i učinkovitost trčanja. Dodatne informacije potražite u korisničkom vodiču uređaja za prijem ili mobilne aplikacije.

KALIBRACIJA SENZORA KORAKA

Kalibracija senzora koraka poboljšava točnost izmjerenih podataka brzine, tempa te udaljenosti i duljine koraka. Preporučujemo vam da kalibrirate senzor koraka prije prve uporabe ako postoje znatne promjene u stilu trčanja ili ako je došlo do znatne promjene položaja senzora koraka na tenisici (npr. ako imate nove tenisice ili premještate senzor s desne tenisice na lijevu tenisicu). Kalibraciju trebate izvršiti na brzini na kojoj inače trčite.

Kalibracija se izvodi pomoću uređaja za prijem. Upute potražite u korisničkom vodiču uređaja za prijem ili mobilne aplikacije.

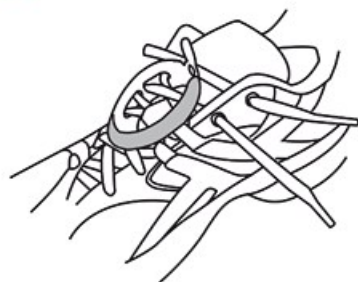
PRIČVRŠĆIVANJE SENZORA ZA TRČANJE

1. Razvežite vezice i postavite držač na vrh jezička tenisice). Pazite da preklop držača stoji uspravno.
2. Provucite vezice kroz otvore na strani držača i van kroz otvor s donje strane držača (slike C1 i C2). Provucite vezice kroz mali preklop jezička tenisice kako biste osigurali da se držač ne pomiče za vrijeme trčanja.
3. Pritegnite vezice.
4. Namjestite prednji dio senzora u držač i pritisnite s donje strane (slika C3). Pritegnite preklop.
5. Uvjerite se da se senzor ne pomiče te da je poravnat s vašim stopalom. Što bolje osigurate senzor točnije je izmjerena brzina i udaljenost.

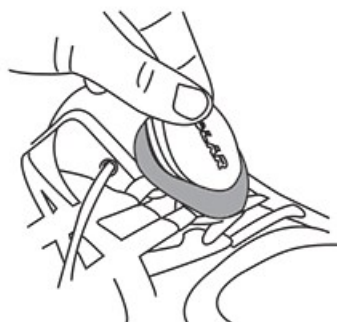
1



2



3



VAŽNE INFORMACIJE

SERVIS

Tijekom dvogodišnjeg jamstva/jamstvenog razdoblja preporučujemo da servisirate uređaj samo u ovlaštenom servisnom centru Polar (ne odnosi se na zamjenu baterije). Jamstvo ne obuhvaća štetu ili posljedičnu štetu nastalu u servisu kojeg nije ovlastila tvrtka Polar Electro. Za kontakt informacije i sve adrese servisnog centra Polar posjetite www.polar.com/support i web stranice specifične za zemlju.

Promjena baterija: Za samostalnu promjenu baterija senzora koraka slijedite navedene upute. Da osigurate maksimalan radni vijek baterijskog poklopca, otvarajte ga samo pri promjeni baterije. Pri promjeni baterije uvjerite se da brtveni prsten nije oštećen; u slučaju oštećenja brtvenog prstena zamijenite ga novim. Možete kupiti brtveni prsten/baterijski komplet u dobro opremljenim trgovinama Polar i ovlaštenim servisima tvrtke Polar. U SAD-u i Kanadi dodatni brtveni prsteni dostupni su u ovlaštenim servisnim centrima Polar. U SAD-u brtveni prsten/baterijski kompleti su dostupni i na www.shoppolar.com. Idite na www.polar.com i pronađite Polar online trgovinu za vašu zemlju.

Stanje baterije senzora koraka prikazano je na uređaju za primanje ako on podržava Bluetooth® rad baterije.



Oprez:

Opasnost od eksplozije u slučaju zamjene baterije s baterijom druge vrste. Baterije zbrinite sukladno uputama.

Držite baterije dalje od djece. U slučaju gutanja odmah se obratite liječniku. Pravilno odložite baterije u skladu s lokalnim propisima.

NJEGA I ODRŽAVANJE

Vaša sigurnost nam je važna. Oblik senzora koraka dizajniran je tako da minimalizira mogućnost zahvaćanja u nešto drugo. Svakako budite oprezni tijekom trčanja sa senzorom koraka kroz primjerice grmlje.

Senzor koraka je vodonepropustan i možete ga pouzdano istrošiti na kiši. Ne uranjajte senzor koraka u vodu jer nije predviđen za aktivnosti pod vodom. Ne izlažite direktnoj sunčevoj svjetlosti duže vremensko razdoblje.

Čuvajte vaš senzor koraka na mirnom i suhom mjestu. Ne držite ih u vlažnom okruženju, neprozračnom materijalu (plastičnoj vreći ili sportskoj torbi) niti s provodljivim materijalom (mokar ručnik).

TEHNIČKE SPECIFIKACIJE

Radni vijek baterije:

Prosječno 600 sati uporabe

Vrsta baterije:

CR2430

Brtveni prsten baterije:

O-prsten 25,0x1,2 silikonski materijal

Radna temperatura:

-10 °C do +50 # / 14 °F do 122 #

Točnost:

±3 % ili bolja nakon kalibracije, odnosi se na stabilne uvjete

Ovaj proizvod zaštićen je nematerijalnim pravima tvrtke Polar Electro Oy kao što je definirano sljedećim dokumentima: US6584344.

OGRANIČENO POLAR MEĐUNARODNO JAMSTVO

- Polar Electro Oy izdaje ograničeno međunarodno jamstvo za proizvode Polar.
- Jamstvo izdaje tvrtka Polar Electro Inc. potrošačima koji su kupili ovaj proizvod u SAD-u ili Kanadi.
- Polar Electro Oy / Polar Electro Inc. jamči prvom potrošaču/kupcu proizvoda Polar da proizvod neće imati oštećenja u materijalu ili izradi u razdoblju od dvije (2) godine od datuma kupnje uz iznimku silikonskih ili plastičnih narukvica za ručni zglob koje podliježu jamstvenom razdoblju od jedne (1) godine od datuma kupnje.
- Jamstvo ne obuhvaća normalno trošenje i habanje baterije ili ostale oblike normalnog trošenja i habanja, oštećenja nastala zbog pogrešne uporabe, zlouporabe, nezgoda ili nepridržavanja mjera opreza; nepravilno održavanje, komercijalnu uporabu, napuknuta, slomljena ili izgrebana kućišta/zaslone, tekstilnu narukvicu ili tekstilnu ili kožnu narukvicu za ručni zglob, elastičnu traku (npr. traku za prsa senzora za otkucaje srca) i Polarovu odjeću.
- Jamstvo ne obuhvaća ni oštećenje/a, gubitke, naknade ili troškove, izravne, neizravne ili slučajne, posljedične ili posebne, koji nastaju zbog proizvoda ili su povezani s proizvodom.
- Jamstvo ne obuhvaća proizvode koji su kupljeni kao rabljeni.
- Tijekom jamstvenog razdoblja proizvod se može popraviti ili zamijeniti u bilo kojem ovlaštenom središnjem servisu tvrtke Polar neovisno o zemlji kupnje.
- Jamstvo koje izdaje tvrtka Polar Electro Oy/Inc. ne utječe na zakonska prava klijenta po važećim nacionalnim ili državnim zakonima na snazi ili na klijentova prava protiv prodavača koja proizlaze iz ugovora o prodaji/kupnji.
- Sačuvajte račun kao dokaz o kupnji!
- Jamstvo u odnosu na bilo koji proizvod će biti ograničeno na države u kojima je proizvod početno oglašavala tvrtka Polar Electro Oy/Inc.

Proizvela tvrtka Polar Electro Oy, Professorintie 5, FI-90440 KEMPELE, www.polar.com.

Polar Electro Oy je ISO 9001:2015 certificirana tvrtka.

© 2021 Polar Electro Oy. FI-90440 KEMPELE, Finska. Sva prava pridržana. Uključeno je zabranjeno je uporaba ili umnožavanje ovog priručnika bez pisanog odobrenja tvrtke Polar Electro Oy.

Nazivi i logotipi u ovom korisničkom priručniku ili u pakiranju ovog proizvoda su trgovačke marke tvrtke Polar Electro Oy. Nazivi i logotipi sa simbolom ® u ovom korisničkom priručniku ili u pakiranju ovog proizvoda su registrirane trgovačke marke tvrtke Polar Electro Oy. Windows je registrirani trgovački znak tvrtke Microsoft Corporation, a Mac OS je registrirani trgovački znak tvrtke Apple Inc. Bluetooth® vodeni žig i logotipovi su registrirani trgovački znakovi u vlasništvu tvrtke Bluetooth SIG, Inc., a svako korištenje tih znakova od strane tvrtke Polar Electro Oy regulirano je licencom.



Ovaj proizvod zadovoljava Direktive 2014/53/EU, 2011/65/EU i 2015/863/EU. Relevantna izjava o sukladnosti i druge regulativne informacije za svaki proizvod dostupne su na www.polar.com/hr/informacije_o_propisima.



Ovaj znak prekrizane kante za otpad označava da su Polar proizvodi elektronički uređaji i da spadaju pod direktivu 2012/19/EU Europskog parlamenta i Vijeća za električni i elektronički otpad (WEEE), a baterije i akumulatori korišteni u proizvodima obuhvaćeni su direktivom 2006/66/EZ Europskog parlamenta i Vijeća od 6. rujna 2006. o baterijama i akumulatorima, te otpadnim baterijama i akumulatorima. Ove proizvode i baterije/akumulatori unutar Polar proizvoda treba odložiti zasebno u EU zemljama. Polar vas potiče da moguće štetne učinke otpada svedete na minimum radi očuvanja okoliša i zdravlja ljudi i izvan Europske Unije prateći lokalne propise o odlaganju otpada i, gdje je to moguće, koristite zasebna mjesta za prikupljanje elektroničkih

NAPUTAK O ODRICANJU ODGOVORNOSTI

- Materijal u ovom priručniku služi samo za informativne svrhe. Opisani proizvodi podložni su promjenama bez prethodne najave zbog programa za stalni razvoj proizvođača.
- Polar Electro Inc./Polar Electro Oy ne daje nikakve izjave ili jamstva u vezi s ovim priručnikom ili s obzirom na ovdje opisane proizvode.
- Polar Electro Inc./Polar Electro Oy nije odgovoran za štetu, gubitak, troškove ili izdatke, proizašle na direktan, indirektan ili slučajan, posljedičan ili poseban način ili koji se odnose na ovaj materijal ili ovdje opisane proizvode.

1.0 HR 11/2021