

# POLAR STRIDE SENSOR

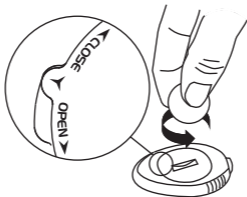


Model:Y8

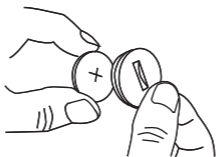
Upute za uporabu

**POLAR**<sup>®</sup>  
LISTENS TO YOUR BODY

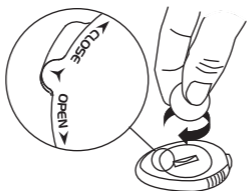
A1



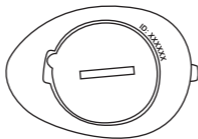
A2



A3



B



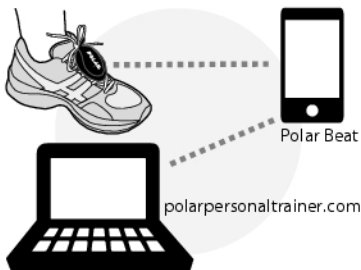
**ID:**

.....

# HRVATSKI, SRPSKI

Čestitamo! Polar Stride *Bluetooth*<sup>®</sup> Smart senzor najbolji je izbor za poboljšavanje tehnike i učinkovitosti trčanja. Pomoću osjetljivih inercijskih senzora on daje točne i trenutne podatke o mjerenju brzine, udaljenosti, kadence hoda i duljine koraka.

Polar senzor koraka *Bluetooth*<sup>®</sup> Smart je kompatibilan s *Bluetooth*<sup>®</sup> Smart Ready uređajima koji podržavaju *Bluetooth*<sup>®</sup> uslugu mjerenja brzine trčanja i kadence. Pri korištenju pametnog telefona potrebna je posebna aplikacija za pregled podataka senzora koraka. Preporučujemo upotrebu aplikacije Polar Beat, ali je isto tako moguća upotreba drugih aplikacija.



Ako imate račun na [polarpersonaltrainer.com](http://polarpersonaltrainer.com), Polar Beat automatski će tamo sinkronizirati datoteke s podacima o vašem vježbanju. Ne zaboravite da se morate prijaviti na vaš račun na [polarpersonaltrainer.com](http://polarpersonaltrainer.com) kada pokrenete Polar Beat radi automatske sinkronizacije.

Najnoviju verziju ovog korisničkog priručnika možete preuzeti na [www.polar.com/support](http://www.polar.com/support).

Video vodiče ćete pronaći u Using Polar Stride Sensor *Bluetooth*® Smart na [www.polar.com/en/polar\\_community/videos](http://www.polar.com/en/polar_community/videos).

Postupajte prema uputama sa slika na prednjem i stražnjim koricama.



*U prostor na prednjim koricama (slika B) zapišite ID uređaja koji je otisnut na senzoru koraka. Izvorna oznaka može izbljediti zbog uobičajenog trošenja i habanja.*

## Postavljanje baterije senzora koraka

Prije prve upotrebe senzora koraka stavite bateriju (nalazi se u pakiranju proizvoda).

1. Otvorite baterijski poklopac okretanjem u smjeru suprotnom od kazaljke na satu da OTVORITE pomoću kovanice (sliku A1).
2. Postavite bateriju unutar poklopca s pozitivnom stranom (+) okrenutom prema poklopcu (slika A2). Uvjerite se da je brtveni prsten u utoru kako biste osigurali vodonepropusnost.
3. Postavite poklopac s baterijom unutar poklopca u senzor.
4. Pritisnite poklopac na mjestu okretanjem u smjeru kazaljke na satu s OTVORI na ZATVORI pomoću kovanice (slika A3).



*Polar senzor koraka Bluetooth® Smart ima tri načina napajanja kojima se povećava životni vijek baterije: Načini Mjerenje, Čekanje i Duboko mirovanje. U načinu Čekanje senzor je vidljiv za prijemni uređaj i moguća je uspostava veze. Kada je spojen s prijemnim uređajem, senzor će ući u način Mjerenje. Kada je odspojen, senzor će se vratiti u način rada Čekanje. Ako senzor ne dodirnete u sljedećih nekoliko minuta, ući će u način Duboko mirovanje. Nakon najmanjeg pokreta, senzor će se vratiti u način rada Čekanje.*

## **Uparite novi senzor koraka s vašim uređajem za primanje**

Polar senzor koraka *Bluetooth®* Smart mora biti uparen s uređajem za prijem kako biste mogli analizirati svoju tehniku i učinkovitost trčanja. Dodatne informacije potražite u korisničkom vodiču uređaja za prijem ili mobilne aplikacije.

## **Prikvačite senzor koraka na vezice tenisice**

1. Razvežite vezice i postavite držač na vrh jezička tenisice). Pazite da preklop držača stoji uspravno.
2. Provucite vezice kroz otvore na strani držača i van kroz otvor s donje strane držača (slike C1 i C2). Provucite vezice kroz mali preklop jezička tenisice kako biste osigurali da se držač ne pomiče za vrijeme trčanja.
3. Pritegnite vezice.
4. Namjestite prednji dio senzora u držač i pritisnite s donje strane (slika C3). Pritegnite preklop.
5. Uvjerite se da se senzor ne pomiče te da je poravnat s vašim stopalom. Što bolje osigurate senzor točnije je izmjerena brzina i udaljenost.

## **Kalibracija senzora koraka**

Kalibracija senzora koraka poboljšava točnost izmjerenih podataka brzine, tempa te udaljenosti i duljine koraka. Preporučujemo vam da kalibrirate senzor koraka prije prve uporabe ako postoje znatne promjene u stilu trčanja ili ako je došlo do znatne promjene položaja senzora koraka na tenisici (npr. ako imate nove tenisice ili premještate senzor s desne tenisice na lijevu tenisicu). Kalibraciju trebate izvršiti na brzini na kojoj inače trčite.

Kalibracija se izvodi pomoću uređaja za prijem. Upute potražite u korisničkom vodiču uređaja za prijem ili mobilne aplikacije.

## **Servis**

Tijekom dvogodišnjeg jamstva/jamstvenog razdoblja preporučujemo da servisirate uređaj samo u ovlaštenom servisnom centru Polar (ne odnosi se na zamjenu baterije). Jamstvo ne obuhvaća štetu ili posljedičnu štetu nastalu u servisu kojeg nije ovlastila tvrtka Polar Electro. Za kontakt informacije i sve adrese servisnog centra Polar posjetite [www.polar.com/support](http://www.polar.com/support) i web stranice specifične za zemlju.

**Promjena baterija:** Za samostalnu promjenu baterija senzora koraka slijedite navedene upute. Da osigurate maksimalan radni vijek baterijskog poklopca, otvarajte ga samo pri promjeni baterije. Pri promjeni baterije uvjerite se da brtveni prsten nije oštećen; u slučaju oštećenja brtvenog prstena zamijenite ga novim. Možete kupiti brtveni prsten/baterijski komplet u dobro opremljenim trgovinama Polar i ovlaštenim servisima tvrtke Polar. U SAD-u i Kanadi dodatni brtveni prsteni dostupni su u ovlaštenim servisnim centrima Polar. U SAD-u brtveni prsten/baterijski kompleti su dostupni i na [www.shoppolar.com](http://www.shoppolar.com). Idite na [www.polar.com](http://www.polar.com) i pronađite Polar online trgovinu za vašu zemlju.

Stanje baterije senzora koraka prikazano je na uređaju za primanje ako on podržava *Bluetooth*® rad baterije.



*Držite baterije dalje od djece. U slučaju gutanja odmah se obratite liječniku. Pravilno odložite baterije u skladu s lokalnim propisima.*



Oprez: Opasnost od eksplozije u slučaju zamjene baterije s baterijom druge vrste. Baterije zbrinite sukladno uputama.



## Njega i održavanje

Vaša sigurnost nam je važna. Oblik senzora koraka dizajniran je tako da minimalizira mogućnost zahvaćanja u nešto drugo. Svakako budite oprezni tijekom trčanja sa senzorom koraka kroz primjerice grmlje.

Senzor koraka je vodonepropustan i možete ga pouzdano istrošiti na kiši. Ne uranjajte senzor koraka u vodu jer nije predviđen za aktivnosti pod vodom. Ne izlažite direktnoj sunčevoj svjetlosti duže vremensko razdoblje.

Čuvate vaš senzor koraka na mirnom i suhom mjestu. Ne držite ih u vlažnom okruženju, neprozračnom materijalu (plastičnoj vreći ili sportskoj torbi) niti s provodljivim materijalom (mokar ručnik).

## Tehničke specifikacije

Radni vijek baterije:	Prosječno 600 sati uporabe
Vrsta baterije:	CR2430
Brtveni prsten baterije:	O-prsten 25,0x1,2 silikonski materijal
Radna temperatura:	-10 °C do +50 # / 14 °F do 122 #
Točnost:	±3 % ili bolja nakon kalibracije, odnosi se na stabilne uvjete

## Ograničeno međunarodno jamstvo Polar

- Ovo jamstvo ne utječe na zakonska prava kupca prema važećim i primjenjivim nacionalnim ili državnim zakonima na snazi ili na prava kupca u odnosu na prodavatelja koja proizlaze iz njihovog kupoprodajnog ugovora.
- Ovo ograničeno međunarodno jamstvo Polar izdaje Polar Electro Inc. za kupce koji su kupili ovaj proizvod u SAD ili Kanadi. Ograničeno Polar međunarodno jamstvo izdaje Polar Electro Oy za kupce koji su kupili ovaj proizvod u drugim zemljama.
- Polar Electro Oy/Polar Electro Inc. jamči originalnom potrošaču/kupcu ovog uređaja da na proizvodu nema oštećenja u materijalu ili izradi u trajanju od dvije (2) godine od datuma kupnje.
- **Račun o originalnoj kupnji vaš je dokaz o kupnji!**
- Jamstvo ne obuhvaća bateriju, normalno trošenje i habanje, štetu zbog nepravilne uporabe, zlouporabe, nesreća ili nepridržavanja mjera opreza; nepravilnog održavanja, komercijalne uporabe, napuklih, slomljenih ili izgrebanih kućišta/zaslona, narukvice za ruku, elastičnog remena i Polar opreme.
- Jamstvo ne obuhvaća štetu/e, gubitke, troškove ili izdatke, direktne, indirektno ili slučajne, posljedične ili specijalne, koji proizlaze iz, ili se odnose na proizvod.
- Drugorazredna kupljena roba nije obuhvaćena dvogodišnjim (2) jamstvom osim ako drugačije ne predviđa lokalni zakon.

- Za vrijeme jamstvenog razdoblja, proizvod će biti popravljen ili zamijenjen u nekom od ovlaštenih servisnih centara Polar neovisno o zemlji kupnje.

Jamstvo u odnosu na bilo koji proizvod biti će ograničene na zemlje u kojima je proizvod inicijalno kupljen.

## **Naputak o odricanju odgovornosti**

Polar Electro Inc./Polar Electro Oy odriče se bilo kakve ili svih odgovornosti koje se odnose na ili proizlaze iz proizvoda ili usluga treće strane, a koji koriste podatke generirane putem proizvoda Polar. Polar Electro Inc./Polar Electro Oy odriče se svih odgovornosti koji se odnose na, ili proizlaze uslijed rada /nepravilnog rada proizvoda ili usluge treće strane, njegove nemogućnosti rada s Polar proizvodom, sigurnosti proizvoda ili usluge treće strane kao i drugih odgovornosti koje se odnose na ili proizlaze iz proizvoda ili usluge treće strane. Polar Electro Inc./Polar Electro Oy nije odgovoran za naknade uslijed prijenosa podataka ili druge naknade koje mogu nastati ili se odnositi na uporabu ovog Polar proizvoda.

Ovaj proizvod zaštićen je nematerijalnim pravima tvrtke Polar Electro Oy kao što je definirano sljedećim dokumentima: US6584344.

Autorsko pravo © 2013 Polar Electro Oy, FI-90440 KEMPELE.

Sva prava zadržana. Zabranjena je uporaba ili umnožavanje ovog priručnika bez pisanog odobrenja tvrtke Polar Electro Oy. Nazivi i logotipi sa simbolom <sup>TM</sup> u ovom korisničkom priručniku ili u pakiranju ovog

proizvoda su registrirane trgovačke marke tvrtke Polar Electro Oy. Nazivi i logotipovi sa simbolom ® u ovom korisničkom priručniku ili u pakiranju ovog proizvoda su registrirane trgovačke marke tvrtke Polar Electro Oy. Znak *Bluetooth*® i logotipovi su registrirani trgovački znakovi u vlasništvu tvrtke Bluetooth SIG, Inc., a svako korištenje tih znakova od strane tvrtke Polar Electro Oy je licencirano.

Polar Electro Oy je tvrtka sa ISO 9001:2008 certifikatom.



Ovaj proizvod zadovoljava direktive 2014/53/EU i 2011/65/EU. Relevantna izjava o sukladnosti i druge regulativne informacije za svaki proizvod dostupne su na [www.polar.com/hr/informacije\\_o\\_propisima](http://www.polar.com/hr/informacije_o_propisima).



Prekrižena košarica označava da su proizvodi Polar elektronički uređaja i u okviru smjernice 2002/96/EC Europskog parlamenta i Vijeća o električnom i elektroničkom otpadu (WEEE) i baterijama i akumulatorima korištenim u proizvodima u okviru direktive 2006/66/EC Europskog parlamenta i Vijeća od 6 rujna 2006., za baterije i akumulatore i stare baterije i akumulatore. Ove proizvode i baterije/akumulatore unutar Polar proizvoda treba odložiti zasebno u EU zemljama.

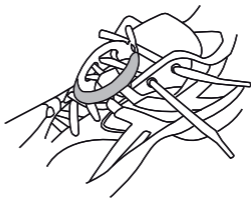
**Bluetooth QD ID: B020404**



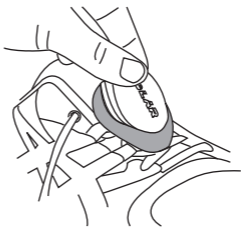
C1



C2



C3



Manufactured by

Polar Electro Oy  
Professorintie 5  
FIN-90440 KEMPELE  
Tel +358 8 5202 100  
Fax +358 8 5202 300  
[www.polar.com](http://www.polar.com)

**POLAR**<sup>®</sup>  
LISTENS TO YOUR BODY