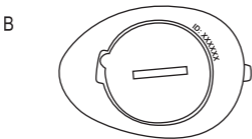


POLAR STRIDE SENSOR



Model:Y8

Brugervejledning



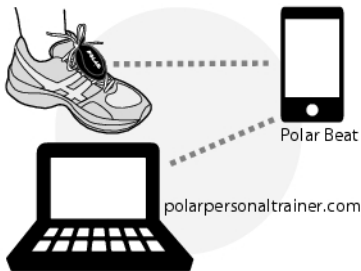
ID:

.....

DANSK

Tillykke! Polar Skosensor *Bluetooth*[®] Smart er det bedste valg til at forbedre din løbeteknik og effektivitet. Ved hjælp af følsomme sensorer får man meget nøjagtige målinger af hastighed, distance, løbekadence og skridtlængde.

Polar Skosensor *Bluetooth*[®] Smart er kompatibel med *Bluetooth*[®] Smart Ready-enheder, der understøtter *Bluetooth*[®] løbehastigheds- og kadenceservice. Når du bruger en smartphone, skal du bruge en separat applikation til at se data fra skosensoren. Det anbefales at bruge Polar Beat-applikationen, men man kan også bruge andre applikationer.



Hvis du har en polarpersonaltrainer.com-konto, synkroniserer Polar Beat automatisk dine træningsfiler til den. Bemærk venligst, at du skal logge ind på din polarpersonaltrainer.com-konto, når du starter Polar Beat, for at autosynk kan virke.

Du kan hente den nyeste version af denne brugervejledning på www.polar.com/support.

Se Using Polar Stride Sensor *Bluetooth*® Smart på www.polar.com/en/polar_community/videos for at se instruktionsvideoer.

Følg venligst billederne på for- og bagsiden.



Skriv enhedens ID, der er trykt på din skosensor, i feltet på forsiden (billede B). Det originale mærke kan falme som et resultat af normalt slid.

Indsæt batteriet i skosensoren

Før du bruger din skosensor for første gang, skal du indsætte batteriet (medfølger i produktpakken).

1. Åbn batteridækslet ved at dreje det mod uret til OPEN (åben) ved hjælp af en mønt (billede A1).
2. Anbring batteriet inden i dækslet med den positive (+) side mod dækslet (billede A2). Sørg for, at pakningen ligger helt i rillen for at sikre vandtæthed.
3. Anbring dækslet med batteriet inden i, i sensoren.
4. Tryk dækslet på plads, og luk det ved at dreje det med uret fra OPEN (åben) til CLOSE (luk) ved hjælp af en mønt (billede A3).



Polar Skosensor Bluetooth® Smart har tre forskellige effekttilstande for at øge batteriets levetid: Tilstandene for måling, standby og dvale. I standby er sensoren synlig for modtagerenheden, og det er muligt at oprette forbindelse. Når den slutes til modtagerenheden, går sensoren i måletilstand. Når den afbrydes, vender sensoren tilbage til standby-tilstand. Hvis sensoren ikke berøres de næste par minutter, går den i dvaletilstand. Den mindste bevægelse får sensoren til at vende tilbage til standby-tilstand.

Par en ny skosensor med din modtagerenhed

Polar Skosensor *Bluetooth*[®] Smart skal parres med modtagerenheden for at analysere din løbeteknik og -effektivitet. Se brugervejledningen til modtagerenheden eller mobilapplikationen for yderligere oplysninger.

Fastgør skosensoren på snørebåndet

1. Løsn dit snørebånd, og anbring holderen oven på skoens. Sørg for, at den lille låseflap vender opad.
2. Snør snørebåndene ind gennem hullerne på holderens sider og ud gennem hullet på holderens bund (billede C1 og C2). Snør snørebåndene gennem den lille klap på skoens forstykke for at sikre, at holderen ikke bevæger sig, når du løber.
3. Stram snørebåndene.
4. Anbring den forreste del af sensoren på holderen, og tryk fra bagenden (billede C3). Fastgør klappen.
5. Sørg for, at sensoren ikke bevæger sig og sidder rigtigt på din sko. Jo bedre sensoren sidder fast, desto mere nøjagtigt bliver hastighed og distance målt.

Kalibrer skosensoren

Kalibrering af skosensoren øger nøjagtigheden af målingerne af hastighed, tempo, distance og skridtlængde. Det anbefales, at du kalibrerer skosensoren, før den bruges første gang, hvis der er væsentlige ændringer til din løbestil, eller hvis placeringen af skosensoren på skoen ændres drastisk (f.eks. hvis du har fået nye sko, eller hvis du skifter sensoren fra din højre sko til din venstre). Kalibreringen bør udføres ved den hastighed, du normalt løber.

Kalibreringen udføres gennem modtagerenheden. Se brugervejledningen til modtagerenheden eller mobilapplikationen for anvisninger.

Service

Under den 2-årige garantiperiode anbefaler vi, at du kun får udført service af et autoriseret Polar-servicecenter, med undtagelse af batteriudskiftningen. Garantien dækker ikke skader eller følgeskader forårsaget af service, der ikke er autoriseret af Polar Electro. Klik ind på www.polar.com/support og landespecifikke websteder for at få kontaktinformation og adresser på alle Polar-servicecentre.

Udskiftning af batterier: Følg de angivne instruktioner for selv at udskifte batterierne på skosensoren. For at sikre at batteridækslet holder så længe som muligt, bør du kun åbne det, når du skifter batteriet. Kontrollér, at pakningen ikke er beskadiget, når du udskifter batteriet. I så fald bør du udskifte den med en ny. Du kan købe sættene med pakning/batteri hos velassorterede Polar-forhandlere og autoriserede Polar-servicecentre. I USA og Canada kan du få de ekstra pakninger hos autoriserede Polar-servicecentre. I USA kan man også få sæt med pakning/batteri hos www.shoppolar.com. Klik ind på www.polar.com for at finde dit eget lands shoppolar online-butik

Batteriniveauet i din skosensor vises på modtagerenheden, hvis den understøtter *Bluetooth*[®]-batteriservice.



Hold batterier væk fra børn. Hvis de sluges, skal du øjeblikkeligt kontakte en læge. Batterier skal bortskaffes i henhold til lokale regler om affald.



Forsigtig: Risiko for eksplosion, hvis batteriet udskiftes med en forkert type. Bortskaf batterier i henhold til vejledningen.

Vedligeholdelse

Din sikkerhed er vigtig for os. Skosensorens form er fremstillet til at minimere risikoen for at sidde fast i noget. Under alle omstændigheder bør du være forsigtig, når du f.eks. løber med skosensoren gennem et buskads.

Skosensoren er vandtæt og kan anvendes i regnvejr. Nedsænk ikke skosensoren i vand, da den ikke er beregnet til brug under vand. Må ikke udsættes for direkte sollys over længere perioder.

Opbevar din skosensor på et køligt og tørt sted. Opbevar den ikke i fugtige omgivelser, i lufttæt materiale (en plastikpose eller sportstaske) eller i ledende materiale (et vådt håndklæde).

Tekniske specifikationer

Batteriets levetid:	Gennemsnitligt 600 timer i brug
Batteritype:	CR2430
Tætningsring på batteri:	O-Ring 25,0 x 1,2, materiale silikone
Driftstemperatur:	-10 °C til +50 °C / 14 °F til 122 °F
Nøjagtighed:	±3 % eller bedre efter kalibrering, definition gælder stabile forhold.

Polars begrænsede internationale garanti

- Denne garanti påvirker hverken forbrugerens juridiske rettigheder under den gældende nationale eller regionale lovgivning eller forbrugerens rettigheder over for forhandleren, der er opstået fra deres salgs-/købskontrakt.

- Denne begrænsede internationale Polar-garanti er udstedt af Polar Electro Inc. til forbrugere, der har købt dette produkt i USA eller Canada. Denne begrænsede internationale Polar-garanti er udstedt af Polar Electro Oy til forbrugere, som har købt dette produkt i andre lande.
- Polar Electro Oy/Polar Electro Inc. giver den oprindelige forbruger/køber af denne enhed garanti for, at produktet vil være fri for fejl i materiale og fremstilling i to (2) år fra købsdatoen.
- **Kvitteringen for det originale køb er dit købsbevis!**
- Garantien dækker ikke batteriet, normalt slid, skader forårsaget af forkert brug, misbrug, ulykker eller manglende overensstemmelse med forholdsreglerne; forkert vedligeholdelse, kommerciel brug, revnede, ødelagte eller ridsede æsker/displays, armbind, elastisk rem og Polar-beklædning.
- Garantien dækker ikke eventuelle skade(r), tab, omkostninger eller udgifter, direkte, indirekte eller tilfældige, deraf følgende eller specielle, der er opstået fra eller er relateret til produktet.
- Produkter, der er købt brugte, er ikke dækket af den toårige (2) garanti, med mindre andet er påkrævet af den lokale lovgivning.
- Under garantiperioden vil produktet enten blive repareret eller udskiftet på hvilket som helst af de autoriserede Polar-serviceværksteder, uanset hvilket land det er købt i.

Garantien på ethvert produkt vil være begrænset til lande, hvor produktet oprindeligt blev markedsført.

Ansvarsfraskrivelse

Polar Electro Inc./Polar Electro Oy fralægger sig enhver form for ansvar, der er relateret til eller opstået fra tredjeparts produkter eller tjenester, som bruger data, der er oprettet af et Polar-produkt. Polar Electro Inc./Polar Electro Oy fralægger sig enhver form for ansvar, der er relateret til eller opstået fra funktionen / fejlfunktionen af tredjeparters produkter eller tjenester, deres funktionalitet med et Polar-produkt, sikkerheden af tredjeparts produkter eller tjenester, samt andet ansvar, der er relateret til eller opstået fra tredjeparts produkter eller tjenester. Polar Electro Inc./Polar Electro Oy skal ikke være ansvarlig for dataoverførselsgebyr eller andre gebyrer, som skyldes eller er relateret til brugen af dette Polar-produkt.

Dette produkt er beskyttet af de immaterielle rettigheder for Polar Electro Oy, som defineret af et af de følgende dokumenter: US6584344.

Copyright © 2013 Polar Electro Oy, FI-90440 KEMPELE.

Alle rettigheder forbeholdes. Ingen dele af denne brugerhåndbog må anvendes eller gengives i nogen form eller på nogen måde uden forudgående skriftlig tilladelse fra Polar Electro Oy. Navne og logoer, der er markeret med symbolet TM i denne brugerhåndbog eller på produktemballagen, er varemærker tilhørende Polar Electro Oy. Navne og logoer, der er markeret med et ® symbol i denne brugerhåndbog eller på produktemballagen, er registrerede varemærker tilhørende Polar Electro Oy. *Bluetooth*[®]-ordmærket og -logoerne er registrerede varemærker tilhørende Bluetooth SIG, Inc., og enhver brug af disse mærker af Polar Electro Oy er under licens.

Polar Electro Oy er en ISO 9001:2008-certificeret virksomhed.



Dette produkt er i overensstemmelse med direktiv 2014/53/EU og 2011/65/EU. Den relevante overensstemmelseserklæring og andre regulatoriske oplysninger om hvert produkt findes på www.polar.com/da/oplysninger_om_regulering.



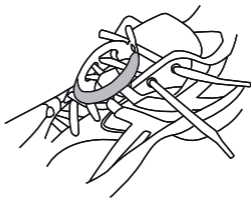
Denne overstregede affaldsspand på hjul viser, at Polar-produkter er elektronisk udstyr, som er indeholdt i direktiv 2002/96/EC fra Europaparlamentet og Rådet om elektrisk og elektronisk affald (WEEE), og batterier og akkumulatorer anvendt i produkter er indeholdt i direktiv 2006/66/EC fra Europaparlamentet og Rådet den 6. september 2006 om batterier og akkumulatorer og batteri- og akkumulatoraffald. Disse produkter og batterier/akkumulatorer inden i Polar-produkter bør kasseres separat i EU-landene.

Bluetooth QD ID: B020404

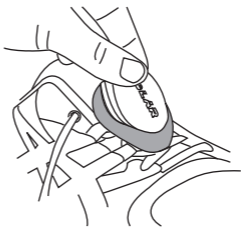
C1



C2



C3



Manufactured by

Polar Electro Oy
Professorintie 5
FIN-90440 KEMPELE
Tel +358 8 5202 100
Fax +358 8 5202 300
www.polar.com

POLAR[®]
LISTENS TO YOUR BODY