



## STRIDE SENSOR BLUETOOTH® SMART



**UŽIVATELSKÁ PŘÍRUČKA**

# OBSAH

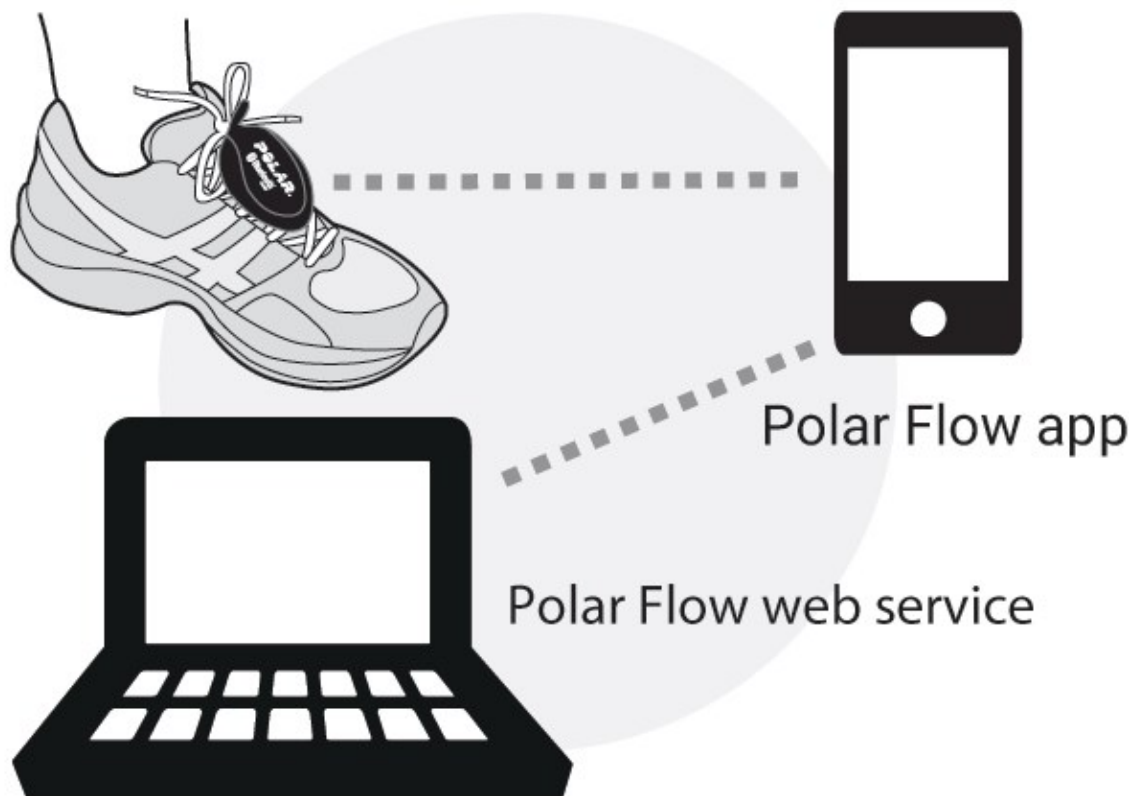
<b>Obsah</b> .....	<b>2</b>
<b>Úvod</b> .....	<b>3</b>
<b>Začínáme</b> .....	<b>4</b>
Baterie krokoměru .....	4
Vyjmutí izolátoru baterie .....	4
Výměna baterie .....	5
Párování a kalibrace krokoměru .....	6
Párování nového krokového snímače s přijímačem .....	6
Kalibrace krokového snímače .....	6
Připnutí krokoměru .....	6
<b>Důležité informace</b> .....	<b>7</b>
Servis .....	7
Péče a údržba .....	7
Technické údaje .....	7
Omezená mezinárodní záruka Polarů .....	8
Prohlášení o vyloučení odpovědnosti .....	9

# ÚVOD

Krokový snímač Polar Stride Sensor Bluetooth® Smart je nejlepší volba pro ty, kdo si chtějí zlepšit běžeckou techniku a účinnost běhu. Citlivé inerciální snímače přesně a citlivě měří rychlost běhu, uběhnutou vzdálenost, kadenci a délku kroku.

Krokový snímač Polar Stride Sensor Bluetooth® Smart je kompatibilní se zařízeními Bluetooth® Smart Ready, která využívají technologie Bluetooth® a podporují měření rychlosti a kadence běhu.

Snímač můžete používat se spoustou špičkových fitness aplikací, a také s výrobky Polar, které používají technologii Bluetooth® Smart. Podívejte se na kompatibilní výrobky na adrese [support.polar.com](https://support.polar.com).



# ZAČÍNÁME

## BATERIE KROKOMĚRU

### VYJMUTÍ IZOLÁTORU BATERIE

**i** Před prvním použitím z prostoru pro baterii vyjměte izolátor.

1. Kryt baterie otevřete otočením proti směru hodinových ručiček pomocí mince.
2. Z prostoru pro baterii vyjměte červený plastový izolátor.
3. Zatlačte kryt na místo a zavřete jej otočením ve směru hodinových ručiček.

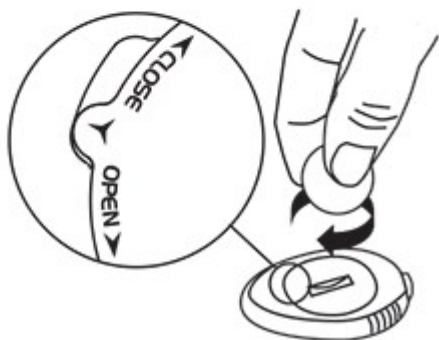
1



2

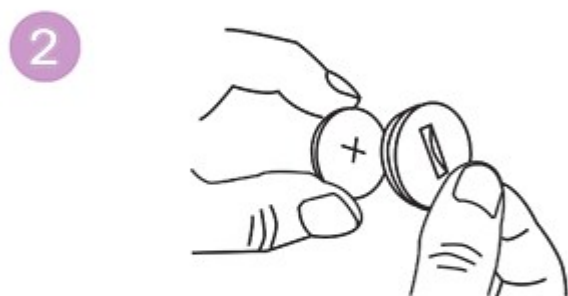
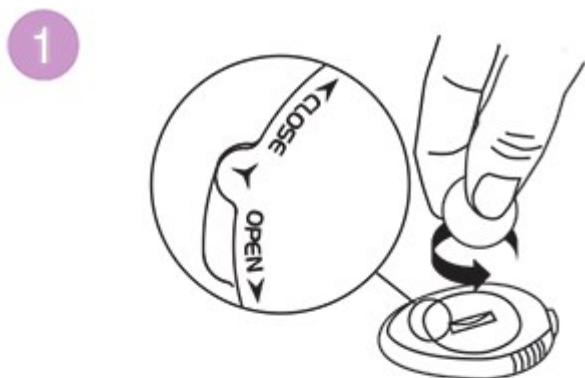


3



## VÝMĚNA BATERIE

1. Kryt baterie otevřete pomocí mince otočením do polohy OPEN (OTEVŘENO) proti směru hodinových ručiček (viz obrázek 1).
2. Dovnitř krytu umístěte baterii s kladným (+) pólem směrem ke krytu (viz obrázek 2). Ověřte, zda je těsnicí kroužek v drážce, aby byla zajištěna odolnost proti vodě.
3. Umístěte kryt s baterií dovnitř snímače.
4. Kryt nasadte na místo a uzavřete pomocí mince otočením z polohy OPEN (OTEVŘENO) do polohy CLOSE (UZAVŘENO) (viz obrázek 3).



Kvůli prodloužení životnosti baterie má krokový snímač Polar Stride Sensor Bluetooth® Smart tři různé režimy činnosti: Measuring (měření), Stand By (pohotovostní režim) a režim Deep Sleep (hlubokého spánku). V pohotovostním režimu je snímač viditelný pro přijímací zařízení a umožňuje připojení. Po připojení k přijímači se snímač přepne do režimu měření. Po odpojení se snímač vrátí do pohotovostního režimu. Pokud se pak snímače po několik minut nedotkne, přejde do režimu hlubokého spánku. Seběmenší pohyb vrátí snímač do pohotovostního režimu.

# PÁROVÁNÍ A KALIBRACE KROKOMĚRU

## PÁROVÁNÍ NOVÉHO KROKOVÉHO SNÍMAČE S PŘIJÍMAČEM

Aby krokový snímač Polar Stride Sensor Bluetooth® Smart mohl analyzovat vaši běžeckou techniku a efektivnost běhu, musí být spárován s přijímačem jeho údajů. Další informace naleznete v uživatelských příručkách přijímacího zařízení nebo mobilní aplikace.

## KALIBRACE KROKOVÉHO SNÍMAČE

Kalibrace krokového snímače zvyšuje přesnost měření rychlosti a tempa běhu, uběhnuté vzdálenosti a délky kroku. Krokový snímač se doporučuje kalibrovat před prvním použitím, při značných změnách běžeckého stylu nebo při výrazné změně polohy krokového snímače na obuvi (např. používání nové obuvi nebo přemístění snímače z pravé boty na levou). Kalibraci je třeba provést při normální rychlosti běhu.

Kalibrace se provádí přes přijímací zařízení. Pokyny viz uživatelské příručky přijímacího zařízení nebo mobilní aplikace.

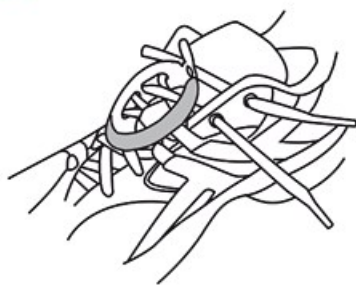
## PŘIPNUTÍ KROKOMĚRU

1. Rozvažte si botu a položte držák snímače na její jazyk. Dbejte, ať chlopeň držáku směřuje nahoru.
2. Protáhněte tkaničky dírkami na boku držáku a ven jeho dírkou ve dně (obrázky 1 a 2). Pak tkaničky protáhněte malou chlopni na jazyku boty, aby se držák při běhu neposouval.
3. Tkaničky utáhněte.
4. Nasadte snímač zepředu do držáku a zezadu přitiskněte (obrázek 3). Chlopeň stáhněte.
5. Ověřte, zda se snímač nepohybuje a je zarovnan s chodidlem. Čím lépe je snímač upevněn, tím přesněji je změřena rychlost a vzdálenost.

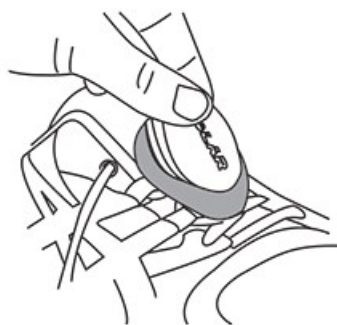
1



2



3



# DŮLEŽITÉ INFORMACE

## SERVIS

Během dvouleté záruční doby doporučujeme provádění servisu a oprav s výjimkou výměny baterie výhradně v autorizovaných servisních centrech Polar. Záruka se nevztahuje na poškození obalu či poškození v důsledku provedení servisu neautorizovaného společností Polar Electro. Kontaktní informace a adresy všech autorizovaných servisních center Polar jsou uvedeny na adrese [www.polar.com/support](http://www.polar.com/support) a na adresách jednotlivých národních mutací těchto webových stránek.

**Výměna baterií:** Vlastní výměnu baterií krokového snímače provedte podle daných pokynů. Maximální životnost krytu baterie zajistíte tím, že jej budete otevírat pouze při výměně baterie. Při výměně baterií ověřte, zda těsnicí kroužek není poškozen, v tomto případě je nutné jej vyměnit za nový. Soupravy těsnicích kroužků/baterií lze zakoupit u dobře vybavených prodejců společnosti Polar a autorizovaných servisů Polar. V USA a Kanadě jsou od autorizovaných servisních center Polar k dostání další těsnicí kroužky. V USA jsou soupravy těsnicích kroužků/baterií k dostání na adrese [www.shoppolar.com](http://www.shoppolar.com). Na adrese [www.polar.com](http://www.polar.com) naleznete adresu vašeho místního online obchodu [shoppolar.com](http://shoppolar.com).

Stav vybití baterie krokového snímače udává vaše přijímající zařízení, pokud podporuje službu hlídání stavu nabití baterie Bluetooth® Battery Service.



### Upozornění:

Riziko výbuchu v případě výměny baterie za nesprávný typ. Baterie je třeba zlikvidovat v souladu s uvedenými pokyny.

Baterie udržujte mimo dosah dětí. Při požití ihned kontaktujte lékaře. Baterie je třeba řádně zlikvidovat v souladu s místními předpisy.

## PÉČE A ÚDRŽBA

Vaše bezpečnost je pro nás důležitá. Tvarové provedení krokového snímače má minimalizovat možnost zachycení v jiném předmětu. V každém případě dávejte pozor při běhu s krokovým snímačem například v porostu.

Krokový snímač je voděodolný a lze jej bezpečně používat i v dešti. Krokový snímač neponořujte do vody, protože není určen pro podvodní aktivity. Nevystavujte po delší dobu přímému slunečnímu záření.

Krokový snímač uchovávejte v chladu a suchu. Neskladujte jej ve vlhkém prostředí, v neprodyšném materiálu (igelitový sáček či sportovní taška), ani ve vodivém materiálu (vlhký ručník).

## TECHNICKÉ ÚDAJE

### Životnost baterie:

Průměrně 600 hodin používání

### Typ baterie:

CR2430

### Těsnicí kroužek baterie:

O-kroužek 25,0 x 1,2, materiál silikon

### Provozní teplota:

-10 °C až +50 °C / 14 °F až 122 °F

### Přesnost:

±3 % nebo lepší po kalibraci, definice platí pro stabilní podmínky

## Bluetooth QD ID: B020404

Tento produkt je chráněn nehmotnými právy společnosti Polar Electro Oy, jak jsou definována těmito dokumenty: US6584344.

## OMEZENÁ MEZINÁRODNÍ ZÁRUKA POLARU

- Polar Electro Oy poskytuje omezenou mezinárodní záruku na výrobky značky Polar. Pro výrobky prodávané v USA nebo Kanadě poskytuje záruku Polar Electro, Inc.
- Společnost Polar Electro Oy / Polar Electro Inc. zaručuje původnímu spotřebiteli/odběrateli produktu Polar, že výrobek nebude mít po dobu dvou (2) let od data nákupu materiálové nebo výrobní vady, s výjimkou pásků vyrobených ze silikonu nebo plastu, na které se vztahuje záruční doba jednoho (1) roku od data nákupu.
- Tato záruka se nevztahuje na běžné opotřebení baterie nebo jiné obvyklé opotřebení, úmyslným hrubým zacházením, nehodami nebo nedodržením preventivních opatření; nesprávnou údržbou, komerčním používáním, dále na prasklá, rozbitá nebo poškrábaná pouzdra/displeje, textilní pažní popruh nebo textilní či kožený pásek na zápěstí, elastický pás (např. hrudní popruh snímače tepové frekvence) a oblečení značky Polar.
- Tato záruka nepokrývá žádné škody, ztráty, náklady ani výdaje, přímé, nepřímé nebo náhodné, následné nebo specifické, způsobené tímto výrobkem nebo s ním spojené.
- Záruka se nevztahuje na výrobky, které byly zakoupené jako použité.
- Během záruční lhůty bude výrobek buď opraven, nebo vyměněn v jakémkoli autorizovaném centrálním servisu společnosti Polar bez ohledu na zemi nákupu.
- Záruka poskytovaná firmou Polar Electro Oy/Inc. neovlivňuje zákonná práva spotřebitele v souladu s platnými vnitrostátními právními předpisy ani práva spotřebitele vůči prodejci vyplývající z kupní smlouvy.
- Stvrzenku byste si měli uschovat jako doklad o koupi!
- Záruka vztahující se na jakýkoli výrobek bude omezena na zemi, v nichž firma Polar Electro Oy/Inc výrobek původně prodávala.

Vyrobena firmou Polar Electro Oy, Professorintie 5, FI-90440 KEMPELE, [www.polar.com](http://www.polar.com).

Polar Electro Oy je držitelem certifikátu ISO 9001:2015.

© 2021 Polar Electro Oy, FI-90440 KEMPELE, Finland. Všechna práva vyhrazena. Žádná část této příručky nesmí být použita či reprodukována, v jakékoliv formě a jakýmkoliv způsobem, bez písemného souhlasu společnosti Polar Electro Oy.

Názvy a loga v této uživatelské příručce a na obalu tohoto výrobku jsou ochranné známky firmy Polar Electro Oy. Názvy a loga označená symbolem ® v této uživatelské příručce a na obalu tohoto výrobku jsou ochranné známky firmy Polar Electro Oy. Windows je ochranná známka firmy Microsoft Corporation a Mac OS je ochranná známka firmy Apple Inc. Slovní označení a loga Bluetooth® jsou ochrannými známkami, jejichž vlastníkem je firma Bluetooth SIG Inc. Veškeré použití těchto označení firmou Polar Electro Oy je licencované.



Tento výrobek je v souladu se směrnicemi 2014/53/EU, 2011/65/EU a 2015/863/EU. Příslušné prohlášení o shodě a další informace o právních předpisech naleznete na adrese [www.polar.com/cs/regulacni\\_informace](http://www.polar.com/cs/regulacni_informace).



Tento symbol přeškrtnutého kontejneru na odpadky vypovídá o tom, že výrobky firmy Polar jsou elektronická zařízení a podléhají tak Směrnici Evropského parlamentu a Rady 2012/19/EU o odpadních elektrických a elektronických zařízeních (WEEE) a baterie a akumulátory, používané ve výrobcích, podléhají Směrnici 2006/66/EC Evropského parlamentu a rady ze dne 6. září 2006 o bateriích a akumulátorech a o odpadních bateriích a akumulátorech. Tyto výrobky i baterie/akumulátory ve výrobcích firmy Polar by tedy měly být v zemích Evropské unie



likvidovány odděleně. Firma Polar vás žádá, abyste minimalizovali možné negativní dopady odpadu na životní prostředí a lidské zdraví i mimo země Evropské unie, dodržováním místních zákonů a předpisů o odpadech. A tam, kde je to možné, abyste využívali sběren vyřazených elektronických zařízení a sběren vyřazených baterií a akumulátorů.

## **PROHLÁŠENÍ O VYLOUČENÍ ODPOVĚDNOSTI**

- Materiál v této příručce má pouze informativní charakter. Produkty, které popisuje, mohou být vzhledem ke kontinuálnímu rozvojovému programu výrobce změněny bez předchozího upozornění.
- Společnost Polar Electro Inc./Polar Electro Oy nečiní žádná prohlášení a neposkytuje žádné záruky týkající se této příručky ani produktů v ní uvedených.
- Společnost Polar Electro Inc./Polar Electro Oy neodpovídá za žádné škody, ztráty, výlohy či výdaje, přímé, nepřímé či náhodné, následné či zvláštní, týkající se či vyplývající z používání tohoto materiálu nebo produktů v něm uvedených.

1.0 CS 11/2021