

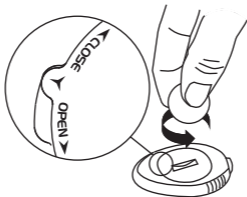
POLAR STRIDE SENSOR

 **Bluetooth**[®] Model:Y8
SMART

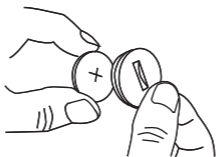
Uživatelská příručka

POLAR[®]
LISTENS TO YOUR BODY

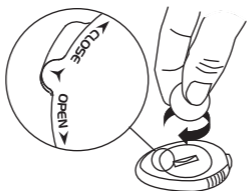
A1



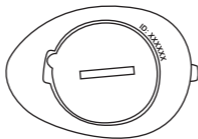
A2



A3



B



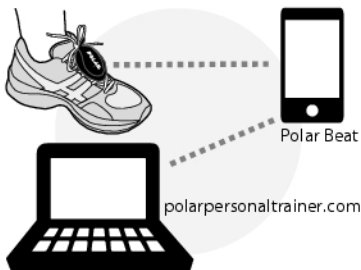
ID:

.....

ČEŠTINA

Blahopřejeme! Krokový snímač Polar Stride Sensor *Bluetooth*[®] Smart je nejlepší volba pro ty, kdo si chtějí zlepšit běžeckou techniku a účinnost běhu. Citlivé inerciální snímače přesně a citlivě měří rychlost běhu, uběhnutou vzdálenost, kadenci a délku kroku.

Krokový snímač Polar Stride Sensor *Bluetooth*[®] Smart je kompatibilní se zařízeními *Bluetooth*[®] Smart Ready, která využívají technologie *Bluetooth*[®] a podporují měření rychlosti a kadence běhu. Pokud používáte inteligentní mobilní telefon, potřebujete na zobrazení údajů z krokového snímače samostatnou aplikaci. Doporučujeme aplikaci Polar Beat, ale je možné použít i jiné aplikace.



Pokud máte účet na polarpersonaltrainer.com, Polar Beat s ním bude automaticky synchronizovat vaše tréninkové soubory. Aby tato automatická synchronizace fungovala, musíte se při zapnutí aplikace Polar Beat přihlásit na účet polarpersonaltrainer.com.

Nejnovější verzi této uživatelské příručky si můžete stáhnout na adrese www.polar.com/support.

Instruktažní videa viz *Using Polar Stride Sensor Bluetooth® Smart* na adrese www.polar.com/en/polar_community/videos.

Postupujte podle obrázků na přední a zadní straně obalu snímače.



Do volného prostoru na přední straně obalu napište výrobní číslo vašeho zařízení vytištěné na snímači (obrázek B). Původní označení může vlivem běžného opotřebení vyblednout.

Vložení baterie do krokového snímače

Před prvním použitím krokového snímače do něj vložte baterii (obsažena v balení výrobku).

1. Kryt baterie otevřete pomocí mince otočením do polohy OPEN (OTEVŘENO) proti směru hodinových ručiček (viz obrázek A1).
2. Dovnitř krytu umístěte baterii s kladným (+) pólem směrem ke krytu (viz obrázek A2). Ověřte, zda je těsnicí kroužek v drážce, aby byla zajištěna odolnost proti vodě.
3. Umístěte kryt s baterií dovnitř snímače.
4. Kryt nasadte na místo a uzavřete pomocí mince otočením z polohy OPEN (OTEVŘENO) do polohy CLOSE (UZAVŘENO) (viz obrázek A3).



Kvůli prodloužení životnosti baterie má krokový snímač Polar Stride Sensor Bluetooth® Smart tři různé režimy činnosti: Measuring (měření), Stand By (pohotovostní režim) a režim Deep Sleep (hlubokého spánku). V pohotovostním režimu je snímač viditelný pro přijímací zařízení a umožňuje připojení. Po připojení k přijímači se snímač přepne do režimu měření. Po odpojení se snímač vrátí do pohotovostního režimu. Pokud se pak snímače po několik minut nedotkneme, přejde do režimu hlubokého spánku. Seběmenší pohyb vrátí snímač do pohotovostního režimu.

Párování nového krokového snímače s přijímačem

Aby krokový snímač Polar Stride Sensor *Bluetooth*® Smart mohl analyzovat vaši běžecskou techniku a efektivnost běhu, musí být spárován s přijímačem jeho údajů. Další informace naleznete v uživatelských příručkách přijímacího zařízení nebo mobilní aplikace.

Připevnění krokového snímače na tkaničky vašich běžecských bot

1. Rozvažte si botu a položte držák snímače na její jazyk. Dbejte, ať chlopeň držáku směřuje nahoru.
2. Protáhněte tkaničky dírkami na boku držáku a ven jeho dírkou ve dně (obrázky C1 a C2). Pak tkaničky protáhněte malou chlopní na jazyku boty, aby se držák při běhu neposouval.
3. Tkaničky utáhněte.
4. Nasadte snímač zepředu do držáku a zezadu přitiskněte (obrázek C3). Chlopeň stáhněte.
5. Ověřte, zda se snímač nepohybuje a je zarovnan s chodidlem. Čím lépe je snímač upevněn, tím přesněji je změřena rychlost a vzdálenost.

Kalibrace krokového snímače

Kalibrace krokového snímače zvyšuje přesnost měření rychlosti a tempa běhu, uběhnuté vzdálenosti a délky kroku. Krokový snímač se doporučuje kalibrovat před prvním použitím, při značných změnách běžeckého stylu nebo při výrazné změně polohy krokového snímače na obuvi (např. používání nové obuvi nebo přemístění snímače z pravé boty na levou). Kalibraci je třeba provést při normální rychlosti běhu.

Kalibrace se provádí přes přijímací zařízení. Pokyny viz uživatelské příručky přijímacího zařízení nebo mobilní aplikace.

Servis

Během dvouleté záruční doby doporučujeme provádění servisu a oprav s výjimkou výměny baterie výhradně v autorizovaných servisních centrech Polar. Záruka se nevztahuje na poškození obalu či poškození v důsledku provedení servisu neautorizovaného společností Polar Electro. Kontaktní informace a adresy všech autorizovaných servisních center Polar jsou uvedeny na adrese www.polar.com/support a na adresách jednotlivých národních mutací těchto webových stránek.

Výměna baterií: Vlastní výměnu baterií krokového snímače proveďte podle daných pokynů. Maximální životnost krytu baterie zajistíte tím, že jej budete otevírat pouze při výměně baterie. Při výměně baterií ověřte, zda těsnicí kroužek není poškozen, v tomto případě je nutné jej vyměnit za nový. Soupravy těsnicích kroužků/baterií lze zakoupit u dobře vybavených prodejců společnosti Polar a autorizovaných servisů Polar. V USA a Kanadě jsou od autorizovaných servisních center Polar k dostání další těsnicí kroužky. V USA jsou soupravy těsnicích kroužků/baterií k dostání na adrese www.shoppolar.com. Na adrese www.polar.com naleznete adresu vašeho místního online obchodu [shoppolar](http://shoppolar.com).

Stav vybití baterie krokového snímače udává vaše přijímající zařízení, pokud podporuje službu hlídání stavu nabití baterie *Bluetooth®* Battery Service.



Baterie udržujte mimo dosah dětí. Při požití ihned kontaktujte lékaře. Baterie je třeba řádně zlikvidovat v souladu s místními předpisy.



Upozornění: Riziko výbuchu v případě výměny baterie za nesprávný typ. Baterie je třeba zlikvidovat v souladu s uvedenými pokyny.

Péče a údržba

Vaše bezpečnost je pro nás důležitá. Tvarové provedení krokového snímače má minimalizovat možnost zachycení v jiném předmětu. V každém případě dávejte pozor při běhu s krokovým snímačem například v porostu.

Krokový snímač je voděodolný a lze jej bezpečně používat i v dešti. Krokový snímač neponořujte do vody, protože není určen pro podvodní aktivity. Nevystavujte po delší dobu přímému slunečnímu záření.

Krokový snímač uchovávejte v chladu a suchu. Neskladujte jej ve vlhkém prostředí, v neprodyšném materiálu (igelitový sáček či sportovní taška), ani ve vodivém materiálu (vlhký ručník).

Technické údaje

Životnost baterie:	Průměrně 600 hodin používání
Typ baterie:	CR2430
Těsnicí kroužek baterie:	O-kroužek 25,0 x 1,2, materiál silikon
Provozní teplota:	-10 °C až +50 °C / 14 °F až 122 °F
Přesnost:	±3 % nebo lepší po kalibraci, definice platí pro stabilní podmínky

Omezená mezinárodní záruka Polar Guarantee

- Tato záruka nemá vliv na zákonná práva spotřebitele v rámci příslušného národního práva, ani na zákonná práva spotřebitele proti prodejci, která vyplývají z kupní/prodejní smlouvy.
- Tato omezená mezinárodní záruka Polar Guarantee byla vydána společností Polar Electro Inc. pro spotřebitele, kteří si zakoupili tento produkt v USA či Kanadě. Tato omezená mezinárodní záruka Polar byla vydána společností Polar Electro Oy pro spotřebitele, kteří si zakoupili tento produkt v jiných zemích.
- Společnost Polar Electro Oy/Polar Electro Inc. garantuje původnímu spotřebiteli/kupci tohoto zařízení, že produkt nebude projevovat vady na materiálu či zpracování po dva (2) roky od data koupě.
- **Platební doklad z původní koupě je vaším důkazem o koupi!**
- Záruka se nevztahuje na baterii, běžné opotřebení, poškození v důsledku nesprávného použití, zneužití, nehody či nerespektování bezpečnostních opatření; nesprávné údržby, komerčního použití, na rozbité či poškrábané obaly/displeje, pásku na rukávě, elastický popruh a vybavení Polar.
- Záruka se nevztahuje na jakékoliv poškození, ztráty, výlohy či výdaje, přímé, nepřímé či náhodné, zvláštní, vyplývající z produktu či v souvislosti s ním.
- Na položky zakoupené z druhé ruky se dvouletá (2 roky) záruka nevztahuje, pokud není jinak stanoveno místními zákony.

- Během záručního období bude produkt opraven či vyměněn v jakémkoliv servisním centru Polar bez ohledu na stát, v němž byl původně zakoupen.

Záruka vztahující se na veškeré produkty bude omezena na státy, v nichž byl produkt původně uveden na trh.

Prohlášení o zodpovědnosti

Polar Electro Inc./Polar Electro Oy se zříká veškeré odpovědnosti vyplývající z produktů nebo služeb třetích stran, které využívají data vytvořená produktem Polar. Polar Electro Inc./Polar Electro Oy se zříká veškeré odpovědnosti vyplývající z fungování/nefungování produktu nebo služby třetí strany, jejich vzájemné kompatibility s produktem Polar, bezpečnosti produktu nebo služby třetí strany a jakýchkoli dalších závazků vyplývajících z produktu nebo služby třetí strany. Společnost Polar Electro Inc./Polar Electro Oy nenese odpovědnost za žádné poplatky za přenos dat nebo jiné poplatky, které by mohly být spojeny s využíváním tohoto výrobku Polar.

Tento produkt je chráněn nehmotnými právy společnosti Polar Electro Oy, jak jsou definována těmito dokumenty: US6584344.

Copyright © 2013 Polar Electro Oy, FI-90440
KEMPELE.

Všechna práva vyhrazena. Žádnou část této příručky nelze použít či reprodukovat v jakékoliv formě či jakýmkoliv způsobem bez písemného souhlasu společnosti Polar Electro Oy. Názvy a loga uvedená se symbolem TM v této příručce nebo v balení tohoto

produktu jsou ochrannými známkami společnosti Polar Electro Oy. Názvy a loga uvedená se symbolem ® v této příručce nebo v balení tohoto produktu jsou registrovanými ochrannými známkami společnosti Polar Electro Oy. Slovní značka a logo *Bluetooth*® jsou zapsané ochranné známky společnosti Bluetooth SIG, Inc. a společnost Polar Electro Oy je používá na základě licence.

Polar Electro Oy je společnost ověřená certifikátem ISO 9001:2008.



Tento produkt odpovídá standardům Směrnice 2014/53/EU a 2011/65/EU. Příslušné prohlášení o shodě a další informace o právních předpisech naleznete na adrese www.polar.com/cs/regulacni_informace.



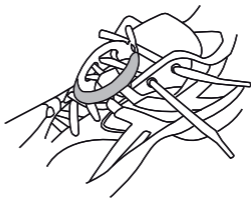
Tento přeškrtnutý odpadový kontejner na kolečkách značí, že produkty společnosti Polar jsou elektronická zařízení a spadají pod Směrnici Evropského parlamentu a Rady 2002/96/ES o odpadních elektrických a elektronických zařízeních (WEEE) a baterie a akumulátory používané v produktech spadají pod Směrnici Evropského parlamentu a Rady 2006/66/ES o bateriích a akumulátorech a odpadních bateriích a akumulátorech. Tyto produkty a baterie/akumulátory uvnitř zařízení Polar by tedy měly být likvidovány v zemích Evropské unie odděleně.

Bluetooth QD ID: B020404

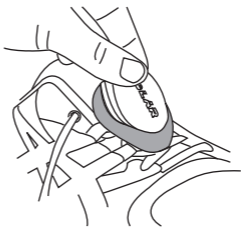
C1



C2



C3



Manufactured by

Polar Electro Oy
Professorintie 5
FIN-90440 KEMPELE
Tel +358 8 5202 100
Fax +358 8 5202 300
www.polar.com

POLAR[®]
LISTENS TO YOUR BODY