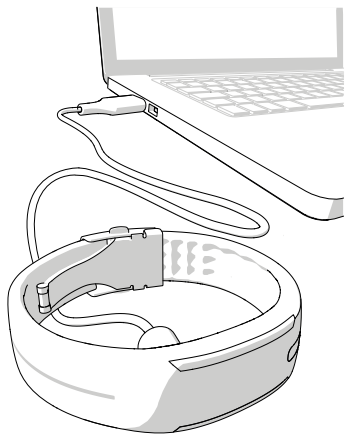


CONFIGURAȚI POLAR LOOP 2

Pentru a pune monitorul de activitate Polar Loop 2 în funcțiune, aveți nevoie de un **computer** cu o **conexiune de Internet** pentru a accesa service web Polar Flow.

1. Deschideți browser-ul dvs. de internet, **accesați** flow.polar.com/start și descărcați software FlowSync. Aveți nevoie de FlowSync pentru a configura și a sincroniza monitorul de activitate.
2. **Deschideți** pachetul de instalare și urmați instrucțiunile de pe ecran.
3. Când instalarea este completă, FlowSync **se deschide automat** și vă roagă să conectați dispozitivul dvs. Polar.
4. **Conectați** Polar Loop 2 în portul USB al computerului dvs. cu cablul furnizat în pachetul aferent. Lăsați computerul să instaleze orice drivere de USB sugerate.



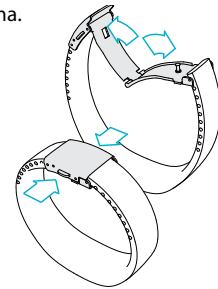
i Nu încărcați dispozitivul atunci când conectorul USB este ud.

5. Serviciul web Flow se deschide automat în browserul dvs. de internet. **Create** (Creați) un cont, sau intrați în el dacă aveți deja un cont Polar.
6. Pentru a finaliza configurarea faceți click pe **Done** (Gata). Trebuie să așteptați până când se încheie sincronizarea, înainte de a deconecta Dispozitivul Polar Loop 2.
7. Dacă există o actualizare de firmware disponibilă pentru Polar Loop 2, vă recomandăm să o **instalați** în această fază.

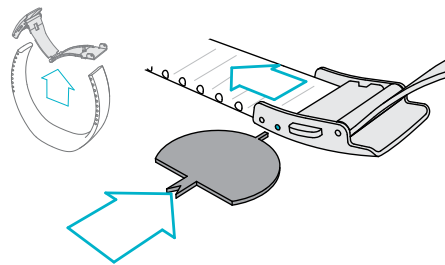
i Sunteți gata să porniți. Distracție plăcută!
i Aflați mai multe despre dispozitivul dvs. Polar Loop 2 din manualul complet al utilizatorului, din întrebările frecvente și din filmulețele instructive la polar.com/support/Loop2.

PERSONALIZAȚI DIMENSIUNEA BRĂȚĂRII

1. Deschideți catarama.

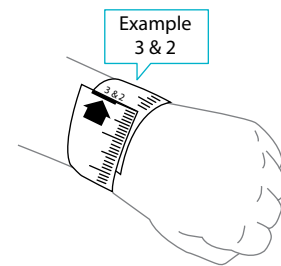


2. Desfaceți catarama de la ambele capete.

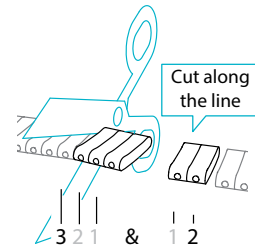


3. Măsurați-vă încheietura mâinii.

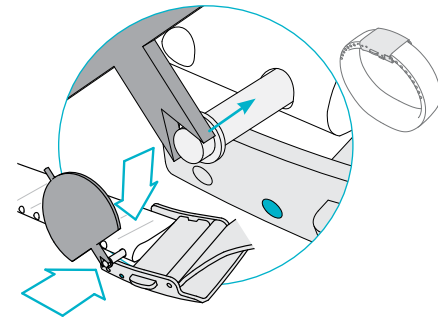
i Brățara este mai plăcută la purtat dacă este nu este foarte strânsă.



4. Ajustați brățara la ambele capete.



5. Reatașați catarama.



i Purtați brățara pe mâna non-dominantă pentru a obține cele mai exacte rezultate.

URMEAZĂ-ȚI ACTIVITATEA ZILNICĂ

Puteți să reveniți la vizualizarea Polar Loop 2 pe ecranul cu LED atingând butonul sensibil la atingere și lăsând conținutul de pe ecran să defileze singur. Veți vedea mai multe informații despre fiecare titlu dacă așteptați două secunde și lăsați conținutul de pe ecran să defileze singur.

• **ACTV** reprezintă activitatea zilnică. Ținta activității zilnice se vizualizează sub forma unei bare de activitate.

• **TO GO (REST)** vă spune cât timp mai trebuie să fiți activ pentru a vă atinge ținta dvs. de activitate zilnică.

• **JOG (JOGGING)** reprezintă o activitate intensă ca jogging, ore de exerciții, baschet, fotbal, tenis sau squash.

• **WALK (MERS)** reprezintă o activitate cu intensitate medie ca plimbare, antrenament în circuit, bowling, skateboarding, înot ușor sau tenis de masă.

• **UP (SUS)** reprezintă o activitate cu intensitate scăzută ce presupune să stați în picioare, cum ar fi curățenia, spălarea vaselor, grădinaritul, cântatul la chitară, gătitul, plimbarea ușoară sau tai chi.

• **CALS (CALORII)** reprezintă calorile consumate măsurate ca kilocalorii.

• **STEP (PAS)** reprezintă pașii pe care i-ați făcut.

• **IT'S TIME TO MOVE (ESTE TIMPUL SĂ VĂ MIȘCAȚI)** se afișează dacă nu v-ați mișcat timp de 55 de minute. Ridicați-vă și găsiți un mod propriu de a fi activ. Dacă nu deveniți activ în următoarele cinci minute, veți primi un semnal de inactivitate.

ESTE MUTL MAI MULT

Polar Loop 2 vă ghidează către o viață mai activă și mai sănătoasă. Împreună cu serviciul web Polar Flow și/sau aplicația mobilă Polar Flow vă ajută să înțelegeți modul în care alegerile dvs. vă afectează starea de bine.

• POLAR LOOP 2

Polar Loop 2 vă monitorizează activitatea și vă ghidează spre atingerea țintei de activitate zilnică.

• SENZOR PENTRU RITMUL CARDIAC POLAR H7

Conectați Polar Loop 2 la senzorul de ritm cardiac Polar H7 pentru a obține mai mult din sporturile dvs. zilnice. Senzorul pentru ritmul cardiac se poate cumpăra separat.

• SERVICIUL WEB POLAR FLOW

Vă urmăriți succesele, primiți instrucțiuni și vedeți analize detaliate ale activității dvs., ale somnului și ale rezultatelor antrenamentelor. Găsiți toate acestea și mai multe pe flow.polar.com.

• APLICAȚIA POLAR FLOW

Vizualizați datele privind activitatea, antrenamentul și somnul dintr-o privire. Aplicația sincronizează wireless datele din Polar Loop 2 în serviciul web Polar Flow. Descărcați aplicația de la magazinul de aplicații Apple SM sau de la Google Play TM.

• NOTIFICĂRI SMART

Primiți notificări despre apeluri în intrare, mesaje și evenimente din calendar de pe telefonul dvs. pe Polar Loop 2. Puteți activa caracteristica notificărilor Smart în aplicația pentru mobil Polar Flow



Pentru o analiză mai detaliată, sincronizați-vă datele în serviciul web Polar Flow. Puteți face aceasta fie prin aplicația mobilă Flow fie prin conectarea Polar Loop 2 la computerul dvs. folosind cablul USB. Asigurați-vă că aveți software-ul FlowSync instalat în computerul dvs. și că funcționează.

SPECIFICAȚII TEHNICE

Polar Loop 2

Tip baterie
Timp de operare

baterie 38 mAh Li-pol până la 8 zile la activitate 24/7 la o monitorizare a activității și la un antrenament de 1h/zi.

Temperatura de operare
Rezistența la apă
Materiale

0 °C la +50 °C / 32 °F la 122 °F
20 m
silicon (modelele roz și alb), poliuretan termoplastice (modelul negru), acrilonitril-butadien-stiren, fibră de sticlă, policarbonat, oțel inoxidabil

ASISTENȚĂ PENTRU PRODUS



polar.com/support/Loop2

RĂMÂNEȚI CONECTAȚI CU POLAR



facebook.com/polarglobal



twitter.com/polarglobal



youtube.com/polar



instagram.com/polarglobal

App Store este o marcă de serviciu a Apple Inc.
Google Play este marcă comercială a Google Inc.

Produs de

Polar Electro Oy
Professorintie 5
FI-90440 KEMPELE
Tel +358 8 5202 100
Fax +358 8 5202 300
www.polar.com

Compatibil cu



POLAR LOOP 2™

GHID DE INIȚIERE

Setup la flow.polar.com/start