

Manufactured by

Polar Electro Oy  
Professorintie 5  
FIN-90440 KEMPELE  
Tel +358 8 5202 100  
Fax +358 8 5202 300  
www.polar.fi

**POLAR®**  
*LISTEN TO YOUR BODY*

17929839,00 GEN A

**Speed Sensor W.I.N.D.**

User manual

**Geschwindigkeitsmesser**

**W.I.N.D.**

Gebrauchsanleitung

**Capteur de vitesse W.I.N.D.**

Manuel d'Utilisation

**Snelheid Sensor W.I.N.D.**

Gebruiksaanwijzing

**Sensor de Velocidad W.I.N.D.**

Manual del Usuario

**Sensore di Velocità W.I.N.D.**

Manuale d'uso

**Sensor de Velocidade W.I.N.D.**

Manual do utilizador

**Hastighedssensor W.I.N.D.**

Brugervejledning

**Hastighetssensor W.I.N.D.**

Brukerveiledning

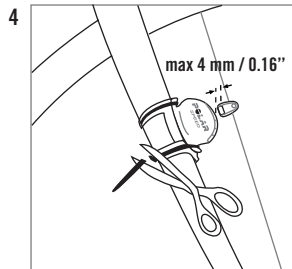
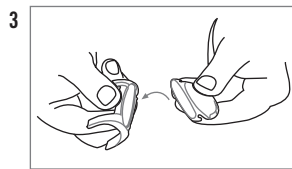
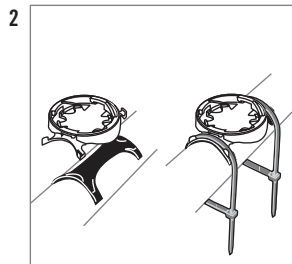
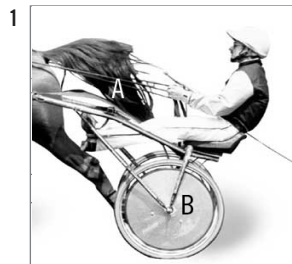
**Hastighetssensorset W.I.N.D.**

Bruksanvisning

**Nopeussensori W.I.N.D.**

Käyttöohje

**POLAR®**  
*LISTEN TO YOUR BODY*



Polar hastighetssensor W.I.N.D. är utvecklad för att mäta hastighet och sträcka när du tränar med sulky. Ingen annan användning är avsedd eller förutsatt.

Följ bildanvisningen på omslaget.

## Komponenter

1. Polar sulkyfäste och pulsmätare (bild 1 A)
2. Polar hastighetssensor, gummidel och ekermagnet (bild 1 B)

**Montera Polar sulkyfäste och pulsmätare**  
Du kan montera sulkyfästet och pulsmätare på vänster sida av sulkyn.

1. Placera gummidelen på sulkyn och sätt sulkyfästet ovanpå den (bild 2).
2. För buntbanden över sulkyfästet och drag **dem runt. Se till att sulkyfästet sitter ordentligt fast.** Klipp av eventuella utstickande ändar (bild 2).
3. Placera pulsmätaren på sulkyfästet. Vrid datorn medsols tills ett klickljud hörs. Du tar loss pulsmätaren genom att trycka ned den samtidigt som du vrider den motsols.

## Montera Polar hastighetssensor

För att montera hastighetssensorn och ekermagneten behöver du en avbitare och en stjärnmejsel.

1. Vi rekommenderar att du monterar **hastighetssensorn på sulkyns hjul** (som på bild 4).
2. Montera gummidelen på hastighetssensorn (bild 3).

## SVENSKA

3. För buntbanden över hastighetssensorn och gummidelen (bild 4). Placera sensorn på framgaffeln så att POLAR-logotypen är vänd utåt. Dra åt banden löst, dra inte åt helt och hållet ännu.
4. Sätt fast magneten på en eker på samma nivå som hastighetssensorn. Det finns en liten urholkad punkt på sensorns baksida, som anger den punkt magneten ska peka på när den passerar sensorn. Sätt fast magneten på ekern och dra åt löst med en skruvmejsel. Dra inte åt helt och hållet ännu.

Finjustera positionerna för magneten och hastighetssensorn så att magneten passerar så nära sensorn som möjligt utan att de slår i varann. Flytta sensorn så nära hjulet/ekrarna som möjligt. Avståndet mellan sensorn och magneten ska inte vara större än 4 mm. Avståndet är korrekt när du kan placera ett buntband mellan magneten och sensorn.

Snurra framdäcket för att testa hastighetssensorn. Den blinkande röda lampan på sensorn indikerar att magneten och sensorn är korrekt placerade. När magneten och hastighetssensorn är korrekt placerade ska du dra åt skruven vid magneten med en skruvmejsel. Dra även åt buntbanden ordentligt och klipp av eventuella utstickande ändar.

Innan du börjar träna ska du ställa in sulkyns hjulstorlek i pulsmätaren.

**Lägga till hastighetssensor**  
Pulsmätaren måste kodas in på hastighetssensorn, d.v.s. läggas till i pulsmätarens minne för att den ska kunna ta emot data för hastighet och sträcka från sensorn. Detta möjliggör träning i grupp utan störningar från andra sensorer.

Pulsmätaren och sensorn som levereras i samma förpackning har redan kodats ihop, men inkodning krävs om du börjar använda en ny sensor eller om du använder fler sulkyinställningar än Sulky 1.

Montera hastighetssensorn till din sulky efter anvisningarna. Innan du lägger till (kodar in) en ny sensor ska du se till att det inte finns några andra hastighetssensorer eller pulsmätare i närheten (40 m). Proceduren tar endast några sekunder. Du kan lägga till en sensor för varje sulky.

Välj **Settings** > **Sulky** > **Sulky 1/2/3** > **Speed** (Inställningar > Sulky > Sulky 1/2/3 > Hastighet).

Välj On/Off (På/Av) och On (På) för att aktivera hastigheten. Tryck på OK. **Teach new sensor?** (Lägga till ny sensor?) visas.

- Välj YES (JA) för att bekräfta. Snurra hjulet några gånger för att aktivera sensorn. Den blinkande röda lampan indikerar att sensorn är aktiverad. **Completed** (Klart) visas när inkodningen är klar. Pulsmätaren är nu redo att ta emot data om hastighet och sträcka.
- Välj NO (NEJ) för att avbryta. Pulsmätaren återupprättar kontakten med den tidigare sensorn.

Om du vill återgå till klockläget håller du BACK (BAKÅT) intryckt.

### Skötsel och underhåll

Håll hastighetssensorn ren. Rengör den med mild tvål- och vattenlösning, och skölj av den med rent vatten. Torka noggrant med mjuk handduk. Använd aldrig alkohol eller material med slipverkan, exempelvis stålull eller kemikalier. Doppa inte hastighetssensorn i vatten.

## Hastighetssensorns batteri

Kontakta en auktoriserad Polar-serviceverkstad om du behöver byta hastighetssensorn. Polar återvinner förbrukade sensorer. För mer information om kundservice, se Polar Servicekort eller [www.polar.fi](http://www.polar.fi).

## Vanliga frågor och svar

Vad gör jag om...

...displayen visar att hastigheten är 0.0 eller inte visar någon avläsning av hastigheten alls när jag kör?

- Börja söka efter data igen genom att hålla knappen LIGHT (LJUS) intryckt och välja **Seek sensor** (Sök sensor).
- Se till att sensorn har lämplig placering och lämpligt avstånd i förhållande till magneten.
- Kontrollera att du har aktiverat hastighetsfunktionen i pulsmätaren. För ytterligare information, se Lägga till hastighetssensor.
- Om displayen visar 0.0 vid enstaka tillfällen, kan detta bero på tillfälliga elektromagnetiska störningar från omgivningen.
- Om värdet 0.0 visas hela tiden kan du ha kört mer än 3000 timmar och batteriet är slut.

...**Check Speed** (Kontrollera hastighet) visas?

- Se till att hastighetssensorn är korrekt placerad. Roterat hjulet några gånger för att aktivera sensorn. Den blinkande röda lampan indikerar att sensorn är aktiverad. Hastighetssensorns batteri kan också vara slut. För ytterligare information, se Skötsel och underhåll.

...**Sensor not found** (Sensorn hittas inte) och **Try again?** (Försök igen?) visas?

- Tryck på OK för att starta ny kodsökning.

...avläsningarna för hastighet, sträcka eller puls är inkorrekta?

- Elektromagnetiska störningar och andra trådlösa pulsmätare kan påverka avläsningen av hastighet, sträcka och puls.
- Störningar kan inträffa i närheten av högspänningsledning, trafikljus, elledningar för tågtrafik, spårvagnar, WLAN-basstationer, bilmotorer, pulsmätare, vissa motordrivna träningsutrustningar, mobiltelefoner och elektriska säkerhetsgrindar.



Rammaterialet kan påverka räckvidden.

## Tekniska data

Driftstemperatur:	-10 °C till +50 °C
Batterilivslängd:	ca 3000 timmars användning
Noggrannhet:	±1 %
Material:	Termoplastisk polymer
Vattenresistens:	Vattenskyddad

## Internationell Polar Garanti

- Den internationella Polar-garantin är utfärdad av Polar Electro Inc. för de kunder som har inköpt denna produkt i USA eller Kanada. Den internationella Polar-garantin är utfärdad av Polar Electro Oy för de kunder som har inköpt denna produkt i ett annat land.
- Polar Electro Inc./Polar Electro Oy garanterar den ursprunglige kunden/köparen av denna produkt att produkten är fri från produktions- och materialfel i två år från inköpsdatum.
- **Spara kvittot, det är ditt inköpsbevis!**
- Garantin täcker inte batterier, skador orsakade av felaktigt användande, ovarsamhet, olyckor eller om föreskrifterna i bruksanvisningen inte uppfylls; felaktigt underhåll, kommersiellt användande, spräckt eller trasigt glas.
- Garantin täcker inte skador, förluster, kostnader eller utgifter; vare sig direkta, indirekta eller oförutsedda, efterföljande eller specifika, uppkomna av eller relaterade till produkten. Under garantiperioden kommer produkten antingen att repareras eller bytas ut på ett auktoriserat servicecenter, utan kostnad.
- Denna garanti påverkar inte konsumentens lagstadgade rättigheter enligt tillämpbara nationella eller lokala lagar, eller konsumentens rättigheter så som de är fastslagna i gällande försäljningsavtal.



Denna produkt uppfyller föreskrifterna i direktiv 93/42/EEG. Tillämplig försäkran om överensstämmelse finns tillgänglig på [www.support.polar.fi/declaration\\_of\\_conformity](http://www.support.polar.fi/declaration_of_conformity).





Den överkorsade papperskorgen visar att Polars produkter är elektroniska enheter och omfattas av EU-direktivet 2002/96/EG samt EU:s direktiv om avfall från elektriska och elektroniska apparater (WEEE). Dessa produkter ska alltså kasseras separat i EU-länderna. Polar uppmanar dig att minimera möjliga effekter av avfall på miljö och människors hälsa även utanför Europeiska unionen, genom att följa lokala avfallsbestämmelser och, då det är möjligt, utnyttja särskild insamling av elektronisk utrustning.

Copyright © 2007 Polar Electro Oy, FIN-90440 KEMPELE, Finland.

Polar Electro Oy är ett ISO 9001:2000-certifierat företag.

Med ensamrätt. Ingen del av denna bruksanvisning får användas eller kopieras utan skriftligt tillstånd från Polar Electro Oy. Namn och logotyper som märkts med symbolen <sup>TM</sup> i denna bruksanvisning eller på förpackningen till denna produkt är varumärken tillhörande Polar Electro Oy. Namn och logotyper som märkts med symbolen ® i denna bruksanvisning eller på förpackningen till denna produkt är registrerade varumärken från Polar Electro Oy.

### **Ansvarsfriskrivning**

Innehållet i bruksanvisningen är endast avsedd som information till kunden. Produkten som beskrivs i bruksanvisningen kan komma att ändras utan förvarning på grund av tillverkarens kontinuerliga utvecklingsprogram.

Polar Electro Inc./Polar Electro Oy ger inga garantier vad gäller denna bruksanvisning eller de produkter som beskrivs häri.

Polar Electro Inc./Polar Electro Oy kan inte hållas ansvarig för några skador, förluster, kostnader eller utgifter; vare sig direkta, indirekta eller oförutsedda, efterföljande eller specifika, uppkomna av, eller relaterade till användandet av detta material eller de produkter som beskrivs häri.