

Manufactured by

Polar Electro Oy
Professorintie 5
FIN-90440 KEMPELE
Tel +358 8 5202 100
Fax +358 8 5202 300
www.polar.fi

POLAR®
LISTEN TO YOUR BODY

17929839,00 GEN A

Speed Sensor W.I.N.D.

User manual

Geschwindigkeitsmesser

W.I.N.D.

Gebrauchsanleitung

Capteur de vitesse W.I.N.D.

Manuel d'Utilisation

Snelheid Sensor W.I.N.D.

Gebruiksaanwijzing

Sensor de Velocidad W.I.N.D.

Manual del Usuario

Sensore di Velocità W.I.N.D.

Manuale d'uso

Sensor de Velocidade W.I.N.D.

Manual do utilizador

Hastighedssensor W.I.N.D.

Brugervejledning

Hastighetssensor W.I.N.D.

Brukerveiledning

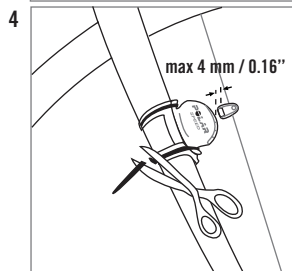
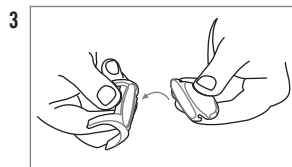
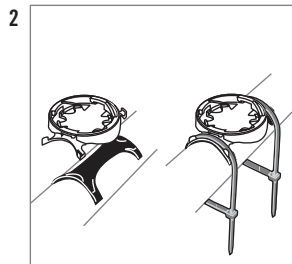
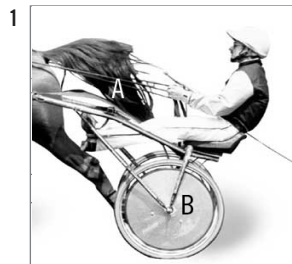
Hastighetssensorset W.I.N.D.

Bruksanvisning

Nopeussensori W.I.N.D.

Käyttöohje

POLAR®
LISTEN TO YOUR BODY



Polar W.I.N.D hastighedssensoren er beregnet til at måle hastighed og afstand under cykling. Ingen andre former for anvendelse er tilsigtet.

Følg venligst billederne på forsiden.

Produktkomponenter

1. Polar styrholder og cykelcomputer (billede 1 A)
2. Polar hastighedssensor, gummistykke og egermagnet (billede 1 B)

Montering af Polar styrholder og cykelcomputer

Du kan montere styrholder og cykelcomputeren på den venstre eller højre side af styret eller frempinden.

1. Placer gummistykket på styret eller frempinden, og fastgør cykelbeslaget oven på (billede 2).
2. Før stripsene hen over styrholder, og juster dem omkring cykelstyret/frempinden. Fastgør styrholder sikkert. Klip eventuelle ender fra stripsene af (billede 2).
3. Placer cykelcomputeren på cykelbeslaget. Drej cykelcomputeren med uret, indtil du hører et klik. Du kan frakoble cykelcomputeren ved at holde den nede og samtidig dreje den mod uret.

Montering af Polar hastighedssensor

Når du skal montere hastighedssensoren og egermagneten, får du brug for en tang og en stjerneskruetrækker.

1. Det anbefales at montere hastighedssensoren på din cykels forgaffel (som på billede 1). Monter ikke hastighedssensoren på baggaflen, hvis den (valgfri) power-sensor er monteret.
2. Fastgør gummistykket til hastighedssensoren (billede 3).

DANSK

3. Før stripsene hen over hastighedssensoren og gummistykket (billede 4). Fastgør sensoren på forgaflen, så POLAR-logoet peger fremad. Fastgør stripsene løst. Stram dem endnu ikke helt.
4. Fastgør magneten til en eger på samme niveau som hastighedssensoren. Der er en lille udhulet prik på sensorens bagside, som indikerer det sted, magneten skal pege på, når den passerer sensoren. Fastgør magneten løst til egeren med en skruetrækker. Stram den endnu ikke helt.

Finjuster placeringen af både magneten og hastighedssensoren, så magneten passerer tæt på sensoren, men ikke rører den. Flyt sensoren, så den er så tæt som muligt på hjulet/egerne. Afstanden mellem sensoren og magneten skal være under 4 mm/0.16". Mellemrummet er korrekt, når du kan klemme en strip ned mellem magneten og sensoren.

Drej forhjulet for at afprøve hastighedssensoren. Det blinkende røde lys på sensoren indikerer, at magneten og sensoren er korrekt placeret. Når magneten og hastighedssensoren er placeret korrekt, skal du stramme magnetskruen med en skruetrækker. Stram også stripsene helt, og skær eventuelle overskydende ender af.

Inden du begynder at cykle, skal du angive cyklens hjulstørrelse på din cykelcomputer.

Kodning af hastighedssensor

Cykelcomputeren skal kodes til hastighedssensoren, det vil sige lære at modtage hastigheds- og distancedata. Dette muliggør træning i grupper uden interferens fra andre sensorer. Power-sensoren og cykelcomputeren i samme produktsæt er allerede blevet synkroniseret, men det er nødvendigt at kode, når du begynder at bruge en ny sensor, eller hvis du bruger andre cykelindstillinger end Bike 1 (Cykel 1).

Monter cykelsensoren på din cykel som anbefalet. Vær sikker på, at der ikke er andre hastighedssensorer eller cykelcomputere i nærheden (40 m / 130 fod). Fremgangsmåden tager kun et par sekunder. Du kan kode en sensor for hver cykel.

Vælg **Settings** > **Bike** > **Bike 1/2/3** > **Speed** (Indstillinger > Cykel > Cykel 1/2/3 > Speed).

Vælg On/Off og On for at tænde for hastigheden. Tryk OK. **Teach new sensor?** (kode ny sensor?) vises.

- Vælg YES (Ja) for at bekræfte kode. Drej hjulet et par gange for at aktivere sensoren. Det blinkende røde lys indikerer, at sensoren er aktiveret. **Completed** (Fuldført) vises, når kodeningsprocessen er færdig. Cykelcomputeren er nu klar til at modtage hastigheds- og distancedata.
- Vælg NO (Nej) for at annullere kodeningen. Kodeningen bliver annulleret, og cykelcomputeren genoptager kontakten med den tidligere sensor.

Hvis du vil tilbage til tidsvisningen, skal du trykke på BACK (Tilbage) knappen og holde den nede.

Pleje og vedligeholdelse

Hold hastighedsmåleren ren. Rengør den med en mild sæbeopløsning, og rens den med rent vand. Tør den omhyggeligt med et blødt håndklæde. Benyt aldrig sprit eller slibemateriale, såsom ståluld eller rengøringskemikalier. Nedsænk ikke hastighedsmåleren i vand.

Din sikkerhed er vigtig for os. Vær sikker på, at du kan dreje dit styr normalt, og at ledningerne fra bremserne eller gearene ikke griber fat i sensoren. Vær også sikker på, at sensoren ikke forstyrrer, når du træder rundt på pedalerne, eller når du bruger bremserne eller gearene. Kig altid på vejen, når du cykler, for at undgå eventuelle uheld og skader. Undgå hårde stød, da de kan beskadige sensoren.

Batteri til hastighedssensor

Kontakt dit autoriserede Polar-servicecenter for at få udskiftet hastighedssensoren. Polar genbruger brugte sensorer. For information om lokal Polar service, tjek venligst Polar Kunde Service Kort.

Ofte stillede spørgsmål

Hvad skal jeg gøre, hvis...

...hastighedsmålingen viser 0.0, eller der ikke er nogen måling, når jeg cykler?

- Begynd at søge efter data igen ved at holde LIGHT (Lys) knappen nede og vælge **Seek sensor** (Søg efter sensor).
- Vær sikker på, at placeringen og afstanden mellem sensoren og magneten er passende.
- Kontroller, at du har aktiveret hastighedsfunktionen i cykelcomputeren. Se "kodning af hastighedssensor" for yderligere information.

- Hvis målingen 0.0 vises uregelmæssigt, kan det skyldes midlertidige elektromagnetiske forstyrrelser i dine aktuelle omgivelser.
- Hvis målingen 0.0 er konstant, har du muligvis overskredet 3000 cykeltimer, og batteriet er tomt.

...**Check Speed** (Kontroller hastighed) vises?

- Vær sikker på, at din hastighedssensor er korrekt placeret. Drej hjulet et par gange for at aktivere sensoren. Det blinkende røde lys indikerer, at sensoren er aktiveret. Batteriet i din hastighedssensor kan også være tomt. Se Pleje og vedligeholdelse for yderligere information.

...**Sensor not found** (Måler ikke fundet) og **Try again?** (Prøv igen?) vises?

- Tryk OK for at påbegynde kodeningen.

...der forekommer uregelmæssige hastigheds-, distance- eller pulsmålinger?

- Elektromagnetiske forstyrrelser samt forstyrrelser fra andre trådløse cykelcomputere kan påvirke målingerne af hastighed, distance og puls.
- Forstyrrelser kan forekomme nær højspændingskabler, trafiklys, strømsledninger til elektrificerede jernbaner, trolleybusser eller sporvogne, fjernsyn, WLAN-basestationer, bilmotorer, cykelcomputere, visse former for træningsudstyr, mobiltelefoner, eller når du går igennem elektriske sikkerhedsporte.



Stelmateriale kan påvirke transmissionsområdet.

Tekniske specifikationer

Driftstemperatur:	-10 °C til +50 °C / +14 °F til +122 °F
Batteriets levetid:	Gennemsnitligt 3000 cykeltimer
Nøjagtighed:	±1 %
Materiale:	Termoplastisk polymer
Vandtæthed:	Stænkæt

Begrænset international Polar garanti

- Denne begrænsede internationale Polar garanti er udstedt af Polar Electro Inc. for brugere, som har købt dette produkt i USA eller Canada. Denne begrænsede internationale Polar garanti er udstedt af Polar Electro Oy for brugere, som har købt dette produkt i andre lande.
- Polar Electro Inc./Polar Electro Oy garanterer over for den oprindelige bruger/køber af dette produkt, at produktet vil være fri for materielle eller produktionsmæssige defekter i to år fra købsdatoen.
- **Gem venligst kvitteringen, som er dit købsbevis!**
- Garantien dækker ikke batterier, skader som følge af forkert brug, misbrug, ulykker, forkert anvendelse i forhold til vejledningen, manglende vedligeholdelse, kommerciel anvendelse eller beskadigede opbevaringsæsker.
- Garantien dækker ikke enhver skade/tab, omkostning, direkte eller indirekte eller fejlagtigt, som følge af eller specielt opstået af eller som kan relateres til produktet. Under garantiperioden vil produktet blive enten repareret eller ombyttet af et autoriseret Polar servicecenter uden beregning.

- Garantien påvirker ikke kundens lovmæssige rettigheder i henhold til gældende lovgivning og ej heller forbrugerens rettigheder overfor forhandleren, der måtte opstå som følge af deres salgs-/ købekontrakt.



Dette produkt er i overensstemmelse med direktiv 93/42/EØF. Den relevante Erklæring om overensstemmelse findes på adressen www.support.polar.fi/declaration_of_conformity.



Denne overstregede affaldsspand på hjul viser, at Polar produkter er elektronisk udstyr, som er indeholdt i direktiv 2002/96/EC fra Europaparlamentet og fra direktivet om affald bestående af elektrisk og elektronisk udstyr (WEEE). Disse produkter skal behandles separat i EU-landene. Polar opfordrer dig til at minimere mulige effekter af affald på miljøet og menneskers helbred, også uden for den Europæiske Union, ved at følge lokale affaldsregler og om muligt at aflevere det på særlige indsamlingssteder for elektronik.

Copyright © 2007 Polar Electro Oy, FIN-90440 KEMPELE, Finland.

Polar Electro Oy er et ISO 9001:2000-certificeret firma.

Alle rettigheder forbeholdes. Ingen dele af denne manual må anvendes eller gengives i nogen form eller på nogen måde uden forudgående skriftlig tilladelse fra Polar Electro Oy. Navne og logoer, der er markeret med et TM symbol i denne brugerhåndbog eller på produktemballagen, er varemærker tilhørende Polar Electro Oy. Navne og logoer, der er markeret med et ® symbol i denne brugerhåndbog eller på produktemballagen, er registrerede varemærker tilhørende Polar Electro Oy.

Fraskrivelse af ansvar

Materialet i denne vejledning er kun til informationsbrug. De beskrevne produkter kan ændres uden varsel, i overensstemmelse med producentens fortsatte udviklingsprogram.

Polar Electro Inc. / Polar Electro Oy giver ingen garantier med henvisning til denne vejledning eller med hensyn til produkterne beskrevet heri.

Polar Electro Inc. / Polar Electro Oy kan ikke stilles til ansvar for nogen skade eller tab, udgift, direkte eller indirekte eller ved uheld som følge af eller specielt opstået af eller som kan relateres til brug af dette materiale eller produkter beskrevet heri.