

# TOC

<b>Polar Balance Tartı Kullanım Kılavuzu</b> .....	<b>3</b>
Giriş .....	3
Polar Balance Tartı .....	3
Etkinlik Takibi Özellikli Polar Bileklik (Loop, V800, M400..) .....	3
Polar Balance Kilo Yönetim Hizmeti .....	4
Polar FlowSync Yazılımı .....	4
Polar Flow uygulaması (iOS ve Android) .....	4
<b>Başlarken</b> .....	<b>5</b>
Balance Tartı Hakkında .....	5
Tartının Ambalajının Açılması .....	5
Tartının Bilekliğinizle Eşleştirilmesi .....	6
Kilonuzu Ölçün .....	6
Polar Flow web hizmetinde oturum açın .....	7
Flow uygulamasını indirin .....	7
Kilonuzun Balance Kilo Yönetimi Hizmetine Eşitlenmesi .....	7
<b>Kilo Yönetimi</b> .....	<b>8</b>
Kilo Verin .....	8
Kilo Hedefi Belirlenmesi .....	8
Kilo Hedefinin Ayarlanması .....	8
Kilonuzu Koruyun .....	9
Günlük Etkinlik Hedefinin Ayarlanması .....	9

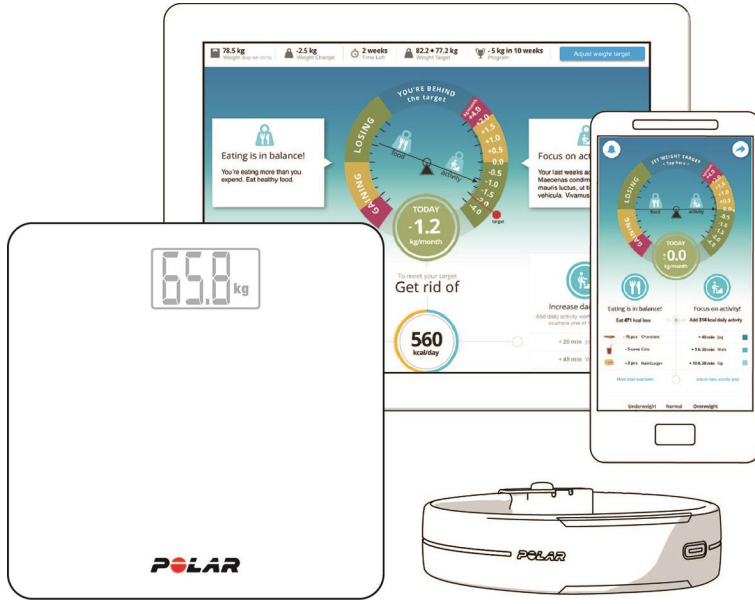
<b>Günlük Kullanım</b> .....	<b>10</b>
Kilo Verme/Alma Hızı Göstergesi .....	11
Günlük Etkinlik Hedefi .....	11
Kalori Azaltımı .....	11
Kilo Eğilim Grafiği .....	11
BMI .....	11
<b>Önemli Bilgiler</b> .....	<b>12</b>
Teknik Özellikler .....	12
Pillerin Deęiřtirilmesi .....	12
Servis .....	12
Önlemler .....	12
Sınırlı Uluslararası Polar Garantisi .....	14
Sorumluluk Reddi .....	15

# POLAR BALANCE TARTI KULLANIM KILAVUZU

## GİRİŞ

Yeni Polar Balance tartıyı satın aldığınız için tebrikler! Polar Balance kilo yönetim hizmeti ve etkinlik takibi özellikli bir Polar bileklik ile kilonuzu nasıl koruyacağınız ya da nasıl kilo vereceğiniz ile ilgili kişisel yönlendirme alacaksınız. Ayrıca Polar Flow mobil uygulaması da hizmet işlevselliğinin bir parçasıdır.

Bu kullanım kılavuzu, yeni Polar Balance tartınızı kullanmaya başlamanıza yardımcı olacaktır. Eğitim videoları ve bu kullanım kılavuzunun en yeni sürümü için lütfen [support.polar.com/en/support/polar\\_balance](https://support.polar.com/en/support/polar_balance) adresini ziyaret edin.



## POLAR BALANCE TARTI

Polar Balance tartının üzerine çıkarak kilonuzu ölçün ve ardından kilo verilerinizi Flow uygulaması aracılığı ile kablosuz olarak ya da bilekliğinizi USB kablo ile bilgisayarınıza bağlayarak web hizmetine eşitleyin. Çok kullanıcılı Polar Balance tartı 7 farklı Polar bileklik ile eşleştirilebilir ve ayrıca normal bir *Bluetooth*® Smart tartı olarak da çalışır.

## ETKİNLİK TAKİBİ ÖZELLİKLİ POLAR BİLEKLİK (LOOP, V800, M400..)

Polar Balance kilo yönetim hizmetinden Polar bilekliğinize, geçerli kilo hedefinize dayalı kişisel bir etkinlik hedefi alın. Bileklik gün boyunca ne kadar etkin olduğunuzu ve günlük etkinlik hedefinize erişmek için ne kadar etkinlik gerçekleştirmeniz gerektiğini anında görmeye olanak sağlar.

## **POLAR BALANCE KİLO YÖNETİM HİZMETİ**

Polar Balance, Polar Flow web hizmetinin bir parçasıdır. Bir kilo hedefi belirleyin, bir günlük etkinlik hedefi ve hedefinize erişmenize yardımcı olmak için her gün kaç kalori daha az tüketmeniz gerektiği ile ilgili tavsiye alın. Etkinliğinizi ve beslenmenizi dengelemek için yönlendirme alın, kilo eğiliminizi takip edin ve Vücut Kütle İndeksinizi (BMI) çevrimiçi görün. Bunların tümünü [polar.com/flow](https://polar.com/flow) adresinde bulabilirsiniz.

## **POLAR FLOWSYNC YAZILIMI**

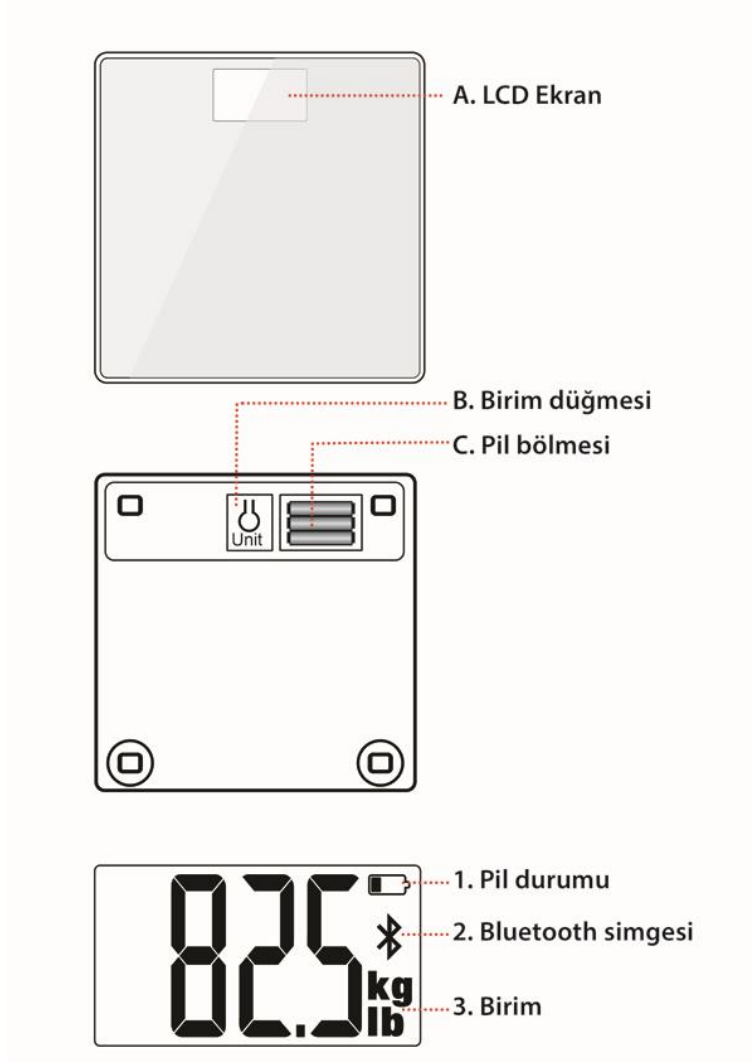
Polar Flowsync, bilekliğiniz ile bilgisayarınızdaki Polar Flow web hizmeti arasında verileri eşitler. FlowSync yazılımını indirmek ve yüklemek için [flow.polar.com/start](https://flow.polar.com/start) adresine gidin.

## **POLAR FLOW UYGULAMASI (İOS VE ANDROİD)**

Etkinlik ve ilerleme durumunuzu telefonunuzda bir bakışta görüntüleyin. Flow uygulaması etkinlik ve kilo verilerinizi kablosuz olarak Polar Balance kilo yönetim hizmetine senkronize eder. App Store<sup>TM</sup> veya Google play<sup>TM</sup>'den edinebilirsiniz.


# BAŞLARKEN

## BALANCE TARTI HAKKINDA



## TARTININ AMBALAJININ AÇILMASI

1. Pil kapağını açın ve **yalıtım şeridini çıkarın**.
2. Kapağı kapatın.
3. Kilogram (kg) ya da pound (lb) birimini seçmek için birim düğmesine basın. (Kullanılan birim ekranda görüntülenir).
4. Tartıyı zemine yerleştirin.


 Lütfen birlikte verilen pilleri kullanın. Pilleri değiştirmeniz gerektiğinde şarj edilebilir piller kullanmayın ya da eski ve yeni pilleri birlikte kullanmayın. Halı ve benzeri yüzeyler kilonuzun hatalı ölçülmesine neden olabileceğinden tartıyı mutlaka sert bir zemine yerleştirin.


## TARTININ BİLEKLİĞİNİZLE EŞLEŞTİRİLMESİ

**Tartıyı bilekliğiniz ile eşleştirmeden önce, Flow web hizmetinde bilekliğinizin ilk kurulumunu yaptığınızdan emin olun. Daha fazla bilgi için bilekliğinizin kullanım kılavuzuna bakınız.**

1. Tartının üzerine çıkın, ekranda kilonuz görüntülenir.
2. Bir uyarı sesinden sonra, Bluetooth simgesi yanıp sönmeye başlar. Bu, bağlantının açık olduğunu belirtir. Şimdi tartı bir egzersiz cihazı ya da etkinlik takipçisi gibi bir Polar bilekliği ile eşleştirilmeye hazırdır.
3. Bilekliğinizdeki düğmeye\* basın ve bilekliğinizin ekranında eşleştirme işleminin tamamlandığı gösterilene dek bekleyin.

\*Bilekliğinizde tek düğme varsa (örneğin Polar Loop), ekran açılana dek düğmeyi basılı tutun ve ardından bırakın. Bilekliğinizde beş düğme varsa (örneğin Polar V800 ve M400), GERİ düğmesini 2 saniye basılı tutun ve bekleyin. Polar A360'ta yan düğmeyi birkaç saniye basılı tutun ve bekleyin. Tartı bulunduğu eşleştirme isteğini kabul edin.

 Tartı 7 farklı Polar cihazı ile eşleştirilebilir. Eşleştirilen cihazların sayısı 7'yi aştığında, ilk eşleştirme silinecek ve yenisiyle değiştirilecektir.

 İlk eşleştirmeden sonra bilekliğinizi fabrika ayarlarına sıfırlarsanız, bilekliğinizi tartıyla yeniden eşleştirmeniz gerekir. Ayrıca tartınızın pillerini çıkarırsanız ya da değiştirirseniz, bilekliğinizi tartıyla yeniden eşleştirmeniz gerekir.

## KİLONUZU ÖLÇÜN

1. Tartıya çıkın ve uyarı sesinden sonra bilekliğinizdeki düğmeye\* basın.
2. Tartının ekranında OK (Tamam) bildirimini görüntülendiğinde kilonuz güncellenir ve bilekliğinizin ekranında kilonuz görüntülenir.

\*Bilekliğinizde tek düğme varsa (örneğin Polar Loop), ekran açılana dek düğmeyi basılı tutun ve ardından bırakın. Bilekliğinizde beş düğme varsa (örneğin Polar V800 ve M400), GERİ düğmesini 2 saniye basılı tutun ve bekleyin. Polar A360'ın yan düğmesine basarak ekranı etkinleştirin. Ardından yan düğmeye basın ve A360 ekranında kilonuz görüntülenene dek bekleyin. Kilo güncellemesini kabul edin.

- Ekranda **ERR** (Hata) uyarısı görüntülenirse, tartı düz ya da yeterince sert bir zemin üzerinde değildir, ya da tartının maksimum kilo ölçüm kapasitesi aşılmıştır. Tartının üzerinde hareketsiz durduğunuzdan ve tartının düz ve sert bir zemin üzerinde olduğundan emin olun.
- Kilo ölçümünü tamamlamadan tartıdan inerseniz, 5 saniye içinde otomatik olarak kapanır.

- Tartı hassas bir ölçüm aletidir ve bir nesne sabit olarak tartıldığında en doğru ölçüm sonucunu verir. En doğru ölçüm sonuçlarını elde etmek için her zaman tartının aynı bölgesinde hareketsiz olarak durmaya çalışın.

## **POLAR FLOW WEB HİZMETİNDE OTURUM AÇIN**

Bilekliğinizin ilk kurulumu sırasında oluşturduğunuz Polar hesabınızın bilgileri ile [www.polar.com/flow](http://www.polar.com/flow) adresinde Polar Flow'da oturum açın.

## **FLOW UYGULAMASINI İNDİRİN**

1. Flow uygulamasını App Store<sup>SM</sup>'den ya da Google Play<sup>TM</sup>'den mobil cihazınıza indirin.
2. Bilekliğinizi Flow uygulaması ile eşleştirin. Daha fazla bilgi için Polar bilekliğinizin kullanım kılavuzuna bakınız.

## **KİLONUZUN BALANCE KİLO YÖNETİMİ HİZMETİNE EŞİTLENMESİ**

Kilonuzu tarttıktan sonra Balance web hizmetine güncellenmeniz gerekir. Kilonuzu hizmete eşitlemek için iki yöntem bulunmaktadır:

- Telefonunuzdaki Flow uygulaması aracılığı ile kablosuz olarak eşitleme.
- Polar bilekliğinizi bilgisayarınıza USB kablosu ile bağlayarak.

Eşitleme ile ilgili daha ayrıntılı talimatlar için Polar bilekliğinizin kullanım kılavuzuna bakınız.

# KİLO YÖNETİMİ

Polar Balance, nasıl kilo vereceğiniz ya da kilonuzu nasıl koruyacağınız konusunda size kişisel bir yönlendirme sağlar. Kişisel ve fiziksel bilgilerinize, etkinlik geçmişinize, kaç kilo vermek istediğinize ve ne kadar sürede kilo vermek istediğinize dayalıdır. Aynı beslenme diyetleri ya da kalori alımı hesaplamaları gerekmez. Başlarken kaç kilo vermek istediğinizi ve ne kadar sürede kilo vermek istediğinizi seçersiniz. Vermek istediğiniz en yüksek kilo değeri seçimi, vücut ağırlığınızın yüzde 10'undan fazla olamaz. Ek olarak, ağırlık hedefiniz normal kilonun altında olamaz (BMI<18,5).

Aldığınız ve yaktığınız kalori miktarı arasındaki fark, günlük enerji harcamanız ve kilo değişiminizden hesaplanır. Bu bilgilere dayalı olarak hedefinize erişmek için izlemeniz gereken bir günlük enerji azaltımı alırsınız. Günlük enerji azaltımının yüzde 60'ı daha az yemek yiyerek ve yüzde 40'ı günlük etkinliğinizi artırarak elde edilir. Kilo hedefinize erişmek için her iki gerekliliği de gerçekleştirmeniz gerekir.

Polar Balance günlük etkinliğe dayalı bir kalori hedefi verir ve ayrıca her gün kaç kalori daha az yemeniz gerektiğini belirtir. Bunun yanında, hafif (UP), orta (WALK) ya da ağır (JOG) etkinlik yaparak günlük etkinlik hedefinize nasıl erişeceğiniz konusunda tavsiyeler ile birlikte vermeniz gereken kalori miktarını oluşturan gıda örneklerini alırsınız.

Her gün tartılmanız ve her gün kilonuzu kilo yönetim hizmetine eşitlemeniz önemlidir. Vücut ağırlığı eğiliminize dayalı olarak etkinlik ve beslenme önerileri ilk olarak dört günden sonra otomatik olarak güncellenebilir ve bundan sonra hedefinize erişmeniz için gerektiğinde güncelleneceklerdir. Kilonuz planlandığı gibi azalmadıysa ve hedefinize erişmek sağlıklı bir hal aldıysa, hedefinize erişmek için yeni ve daha uzun bir süre belirlenecektir.

## KİLO VERİN

Hedefiniz kilo vermekse, öncelikle bir kilo hedefi belirleyin. Kilo vermek için günlük etkinlik hedefinizi ve kalori azaltımını mutlaka gerçekleştirmeniz gerekir.

## KİLO HEDEFİ BELİRLENMESİ

Bir kilo hedefi belirlerken, sihirbaz vermek istediğiniz kilo miktarı için önerilen süreyi belirtecektir. Çok kısa bir zaman aralığı ayarlamana izin vermeyecektir.

1. **Set new weight target** (Yeni kilo hedefi belirle) seçeneğine tıklayın.
2. Kaç kilo vermek istediğinizi seçin.
3. Ne kadar sürede kilo vermek istediğinizi seçin.
4. **Set new weight target** (Yeni kilo hedefi belirle) seçeneğine tıklayın.

## KİLO HEDEFİNİN AYARLANMASI

Kilo hedefinizi daha sonra değiştirmek isterseniz, bunu **Adjust weight target**'ı (Kilo hedefini ayarla) seçerek yapabilirsiniz.



1. **Adjust weight target** seçeneğine tıklayın.
2. Vermek istediğiniz kilo miktarını ayarlayın.
3. Ne kadar sürede kilo vermek istediğinizi ayarlayın.
4. **Set new weight target** (Yeni kilo hedefi belirle) seçeneğine tıklayın.

## KİLONUZU KORUYUN

Bu hizmeti bir kilo verme hedefi olmadan da kullanabilirsiniz. Hedefiniz mevcut kilonuzu korumaksa, önerilen kalori azaltımı etkinlik yoluyla ya da daha az yemek yiyerek gerçekleştirilebilir. Bunların her ikisini de gerçekleştirmeniz gerekmez.

## GÜNLÜK ETKİNLİK HEDEFİNİN AYARLANMASI

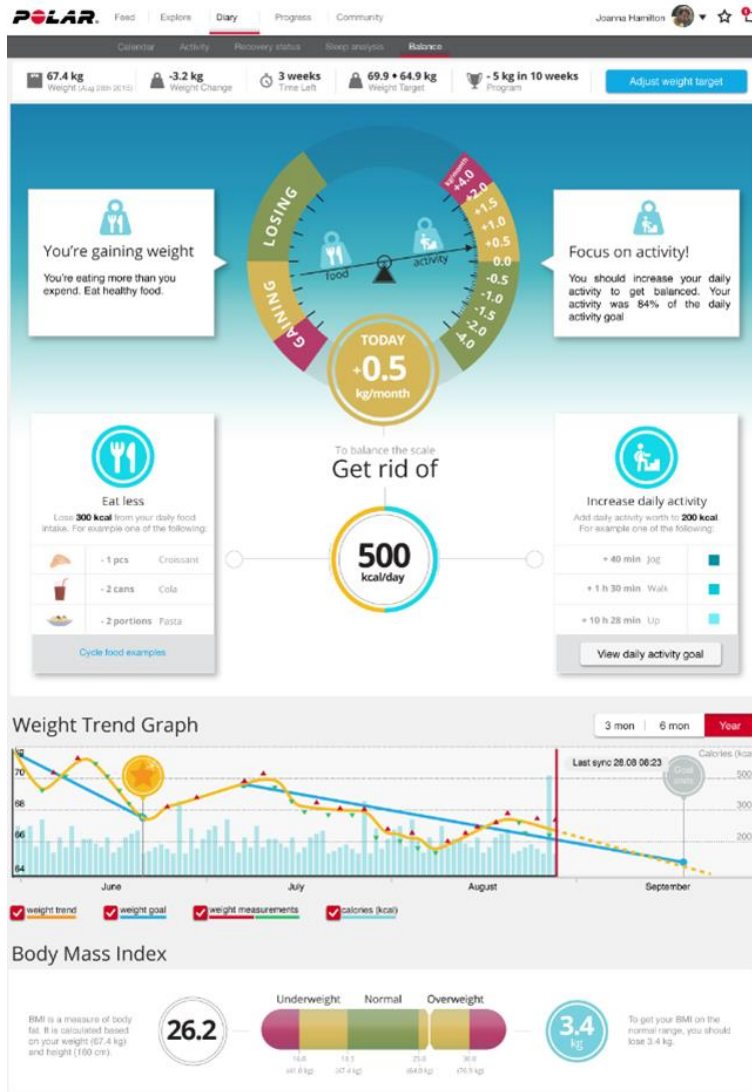
Hedefiniz mevcut kilonuzu korumak olduğunda, günlük etkinlik hedefinizi mevcut kilonuzda kalmak için yeterince kalori vereceğiniz şekilde ayarlayabilirsiniz.

1. **Adjust daily activity goal** (Günlük etkinlik hedefini ayarla) seçeneğine tıklayın.
2. **Set new activity goal** (Yeni etkinlik hedefi belirle) seçeneğine tıklayın.

# GÜNLÜK KULLANIM

Polar Balance kilo yönetimi hizmetinden en iyi şekilde yararlanmak ve hedefinize erişmek için her gün aşağıdaki adımları izleyin.

1. Polar Balance tartısına çıkıp kilonuzu tarttıktan sonra kilonuzu Polar bilekliğinize güncelleyin.
2. Bilekliğinizdeki kilo ve etkinlik verilerini Flow uygulaması aracılığı ile kablosuz olarak ya da bilekliğinizi kablo ile bilgisayarınıza bağlayarak Balance hizmetine eşitleyin.
3. Web hizmetinden ya da mobil uygulamasından yiyecekler ve etkinlikler için size özel yönlendirme alacaksınız.
4. Uyarılar ve otomatik olarak güncellenen günlük etkinlik hedefinizi bilekliğinizde görebilirsiniz. Kilo verme hedefinize erişene dek her gün etkinlik hedefinizi gerçekleştirin.



## **KİLO VERME/ALMA HIZI GÖSTERGESİ**

Hız göstergesi mevcut kilo verme/alma hızınızı, bir başka deyişle geçerli günlük temponuzu korumanız durumunda ne kadar kilo vereceğinizi ya da alacağınızı gösterir. Kilo verme hedefinize erişmek için kaç kalori yakmanız gerektiğinin yanı sıra etkinlikler ile ilgili ve daha az yemek yiyerek hedefinize nasıl erişeceğiniz konusunda örnekler gösterir.

## **GÜNLÜK ETKİNLİK HEDEFİ**

Kilo hedefinize erişmek için günlük etkinlik hedefinizi gerçekleştirmeniz gerekir. Günlük etkinlik hedefinizi her gün bilekliğinize eşitlemeyi unutmayın. Bilekliğiniz o gün için ne kadar etkinlik gerçekleştirdiğinizi göstererek hedefinize erişmek için daha ne kadar etkin olmanız gerektiğini görebilmenize olanak sağlar.

## **KALORİ AZALTIMI**

Kilo hedefinize erişmek için aldığınız fazla kalori miktarını azaltmanız gerekir (günlük gıda alımınızda azaltmanız gereken kalori miktarı).

## **KİLO EĞİLİM GRAFİĞİ**

Kilo eğilim grafiği, ilerleme durumunuzu izlemenize olanak sağlar. Kutuyu işaretleyerek kilo eğiliminizi, kilo hedefinizi, kilo ölçümlerinizi ve kalori miktarını görüntüleyebilirsiniz.

## **BMI**

Grafikten BMI (vücut kütle indeksi) değerinizin gelişimini takip edebilirsiniz. Ayrıca normal aralığa erişmek için kaç kilo vermeniz gerektiğini de belirtir.

# ÖNEMLİ BİLGİLER

## TEKNİK ÖZELLİKLER

Pil: 3 x AAA 1.5 V alkalin pil

Maks. kilo ölçümü: 180 kg

Kilo görüntüleme hassasiyeti: 0,1 kg

Çalışma sıcaklığı: 0°C - 45°C

## PİLLERİN DEĞİŞTİRİLMESİ

Polar Balance tartı üç adet AAA 1.5 V alkalin pil kullanır. Lütfen birlikte verilen pilleri kullanın. Pilleri değiştirmeniz gerektiğinde şarj edilebilir piller kullanmayın ya da eski ve yeni pilleri birlikte kullanmayın.

1. Pil kapağını açın ve eski pilleri çıkarın.
2. Yeni pilleri + (artı) ve - (eksi) kutuplar doğru hizalanacak şekilde yerleştirin.
3. Kapağı kapatın.

 Güvenlik nedeniyle, doğru tipte piller kullandığınızdan emin olun.

## SERVİS

İki yıllık garanti süresi boyunca, pil değişimi dışında, yalnızca yetkili bir Polar Servis Merkezi'nde bakım ve onarım yaptırmanızı öneririz. Polar Electro'nun yetki vermediği bir servisin neden olduğu hasarlar veya dolaylı hasarlar garanti kapsamına girmez. İletişim bilgileri ve tüm Polar Servis Merkezi adresleri için [www.polar.com/support](http://www.polar.com/support) adresini ve bulunduğunuz ülkeye uyarlanmış olan siteyi ziyaret edin.

## ÖNLEMLER

Polar ürünleri (egzersiz cihazları, etkinlik takipçileri ve aksesuarları) egzersiz seansı sırasında ve sonrasında fizyolojik yorgunluk ve dinlenme seviyesini belirtmek için tasarlanmıştır. Polar egzersiz cihazları ve etkinlik takipçileri kalp atış hızını ölçer ve/veya etkinliğinizi belirtir. Dahili bir GPS içeren Polar egzersiz cihazları hız, mesafe ve konum verilerini gösterir. Uyumlu bir Polar aksesuarı ile Polar egzersiz cihazları hız ve mesafe, kadans, konum ve güç çıkışı verilerini gösterir. Uyumlu tüm aksesuarların listesini [www.polar.com/en/products/accessories](http://www.polar.com/en/products/accessories) adresinde görebilirsiniz. Barometrik basınç sensörlü Polar egzersiz cihazları rakım ve diğer değişkenleri ölçer. Başka bir amaçla kullanılmak üzere tasarlanmamıştır. Polar egzersiz cihazı, profesyonel veya endüstriyel hassasiyette çevresel ölçümler elde etmek için kullanılmamalıdır.

**Egzersiz yaparken risklerin en aza indirilmesi:** Egzersiz yapmak bazı riskler içerebilir. Düzenli bir egzersiz programına başlamadan önce sağlık durumunuzla ilgili aşağıdaki soruları yanıtlamanız önerilir. Bu sorulardan herhangi birine evet yanıtı vermeniz durumunda, bir egzersiz programına başlamadan önce bir doktora danışmanızı öneririz.

- Son 5 yıldır fiziksel egzersiz yapmadan mı yaşıyorsunuz?
- Kan basıncınız veya kan kolesterolünüz yüksek mi?
- Kan basıncı veya kalbiniz için ilaç alıyor musunuz?
- Daha önce bir solunum rahatsızlığı yaşadınız mı?
- Herhangi bir hastalık belirtiniz var mı?
- Ciddi bir hastalıktan veya ilaç tedavisinden kurtuluyor musunuz?
- Bir kalp pili veya vücuda yerleştirilen başka bir elektronik aygıt kullanıyor musunuz?
- Sigara içiyor musunuz?
- Hamile misiniz?

Egzersiz zorluk derecesine ek olarak kalp, kan basıncı, fizyolojik durumlar, astım, solunum vb. ile ilgili ilaçlar ve ayrıca bazı enerji içecekleri, alkol ve nikotin kalp atış hızını etkileyebilir. Egzersiz yaparken vücudunuzun tepkilerine duyarlı olmanız önemlidir. **Egzersiz yaparken beklenmedik bir ağrı veya yorgunluk hissederseniz, egzersize ara vermeniz veya daha hafif bir zorluk derecesinde devam etmeniz önerilir.**

Not! Kalp pili veya vücudun içine yerleştirilen başka bir elektronik cihaz kullanıyorsanız Polar ürünlerini kullanabilirsiniz. Teorik olarak Polar ürünlerinin kalp pilini etkilemesi mümkün değildir. Uygulamada böyle bir etkinin gerçekleştiği ile ilgili bir bildirim bulunmamaktadır. Bununla birlikte ürünümüzün tüm kalp pillerine veya vücuda yerleştirilen diğer aygıtlara uygunluğu konusunda söz konusu aygıtların çok fazla çeşitte olması nedeniyle resmi bir garanti verememekteyiz. Polar ürünlerini kullanırken bir sorun yaşarsanız veya olağan dışı bir şey hissetmeniz durumunda, güvenliğiniz için lütfen doktorunuza danışınız veya ilgili implante elektronik aygıtın üreticisi ile iletişim kurunuz.

Cildinize temas eden bir maddeye alerjiniz varsa veya ürünün kullanımından kaynaklanan bir alerjik tepkiden şüphelenmeniz durumunda Teknik Özellikler'de listelenen malzemeleri kontrol edin. Cildinizde herhangi bir sorun oluşması durumunda ürünü kullanmayı durdurun ve doktorunuza danışın.

Nemin aşınma ile birleşerek oluşturduğu etki, kalp atış hızı sensörünün yüzeyinden siyah bir renk çıkmasına yol açarak açık renkli giysileri kirletebilir. Ayrıca giysilerden daha koyu bir renk gelmesine neden olarak açık renkli egzersiz cihazlarının lekelenmesine neden olabilir. Açık renkli bir egzersiz cihazının rengini yıllarca koruyabilmesi için lütfen egzersiz yaparken giydiğiniz giysilerin renk vermediğinden emin olun. Cildinizde parfüm veya sinek kovucu varsa, bu maddeler kesinlikle egzersiz cihazı veya kalp atış hızı sensörü ile temas etmemelidir.

Soğuk hava koşullarında (-20°C ila -10°C arasında) egzersiz yapıyorsanız egzersiz cihazınızı ceketinizin kolunun altına, doğrudan cildinizin üzerine giymenizi öneririz.

**Elektrikli cihazların ve kablosuz yerel ağ baz istasyonlarının yanında sinyal karışması gerçekleşebilir..** Düzensiz okumayı veya yanlış işleyişi önlemek için sinyal karışmasına yol açabilecek olası kaynaklardan uzaklaşın. Daha fazla bilgi için, [www.polar.com/support](http://www.polar.com/support). adresini ziyaret ediniz.

## SINIRLI ULUSLARARASI POLAR GARANTİSİ

- Polar Electro Oy, Polar ürünleri için sınırlı bir uluslararası garanti verir. ABD veya Kanada'da satışı yapılan ürünlerde, garanti Polar Electro, Inc. tarafından verilir.
- Polar Electro Oy/Polar Electro Inc., Polar ürününün orijinal tüketicisini/alıcısını, satın alma tarihinden itibaren bir (1) yıllık garanti süresine tabi olan silikondan veya plastikten yapılan bileklikler hariç olmak üzere, ürünün satın alınma tarihinden itibaren iki (2) yıl süreyle malzeme veya işçilik açısından kusursuz olacağını garanti eder.
- Garanti, pildeki normal aşınmaları ve yıpranmaları ya da diğer normal aşınma ve yıpranmaları; yanlış kullanım, kötüye kullanım, kazalar veya gerekli önlemlerin alınmaması nedeniyle oluşacak hasarları; kılıflar/ekranlar, kol bandı, elastik kayış (örn. kalp atış hızı sensörü göğüs kayışı) ve Polar kıyafetlerinde uygunsuz bakımları, ticari kullanımları sonucu oluşan çatlak, kırık veya çizikleri kapsamaz.
- Garanti, doğrudan, dolaylı veya arızı olarak meydana gelen veya özel sebeplerden ötürü ortaya çıkan, ürünle ilişkili herhangi bir hasarı, kayıpları, maliyetleri veya masrafları da kapsamaz.
- Garanti, ikinci el satın alınan ürünleri kapsamaz.
- Garanti süresi boyunca ürün, hangi ülkeden satın alındığına bakılmaksızın herhangi bir yetkili Polar Merkez Servisi'nde tamir edilebilir veya değiştirilebilir.
- Polar Electro Oy/Inc. tarafından verilen garanti, yürürlükteki ulusal veya bölgesel yasalar kapsamındaki tüketici haklarını veya tüketicilerin satış/satın alma sözleşmesinden doğan satıcıya karşı haklarını etkilemez.
- Satın aldığınızın bir kanıtı olarak faturanızı saklayınız!
- Herhangi bir ürünle ilgili garanti, ürünün Polar Electro Oy/Inc. tarafından ilk başta pazara sunulduğu ülkelerle sınırlı olacaktır.

Bir ürünle ilgili garanti, ürünün ilk olarak piyasaya sürüldüğü ülkelerle sınırlanacaktır.

Üretici: Polar Electro Oy, Professorintie 5, FI-90440 KEMPELE. [www.polar.com](http://www.polar.com)

Polar Electro Oy, ISO 9001:2008 sertifikasına sahip bir şirkettir.

© 2021 Polar Electro Oy, FI-90440 KEMPELE, Finlandiya. Tüm hakları saklıdır. Polar Electro Oy'un önceden yazılı izni olmaksızın bu kılavuzun hiçbir bölümü herhangi bir şekilde veya herhangi bir yolla kullanılamaz veya çoğaltılamaz.

Bu kullanım kılavuzundaki veya bu ürünün ambalajındaki isimler ve logolar Polar Electro Oy'un ticari markalarıdır. Bu kullanım kılavuzunda veya bu ürünün ambalajında ® simgesi ile işaretli isimler ve logolar Polar Electro Oy'un tescilli ticari markalarıdır. Windows ismi Microsoft Corporation'ın ve Mac OS ismi Apple Inc.'nin tescilli ticari markalarıdır. Bluetooth® markası ve logoları Bluetooth SIG, Inc.'nin tescilli ticari markalarıdır ve Polar Electro Oy söz konusu markaların kullanım sertifikasına sahiptir.



Bu ürün, 2014/53/EU ve 2011/65/EU yönergelerine uygundur. Her ürün için Uyumluluk Bildirimi'ne ve diğer yasal düzenleme bilgilerine [www.polar.com/tr/mevzuat\\_bilgileri](http://www.polar.com/tr/mevzuat_bilgileri) adresinden ulaşabilirsiniz.



■ Bu üzeri çarpı ile işaretli tekerlekli çöp kutusu işareti, Polar ürünlerinin elektronik cihazlar olduğunu ve Avrupa Parlamentosu'nun ve Konseyi'nin atık elektrikli ve elektronik ekipmanlar (AEEE) ile ilgili 2012/19/EU Yönergesi'nin kapsamında olduğunu ve ürünlerde kullanılan pil ve akümülatörlerin Avrupa Parlamentosu'nun ve Konseyi'nin piller ve akümülatörler ile atık piller ve akümülatörler ile ilgili 6 Eylül 2006 tarihli 2013/56/EC Yönergesi'nin kapsamında olduğunu belirtir. Bu ürünler ve Polar ürünlerinin içindeki piller/akümülatörler bu nedenle AB ülkelerinde ayrı olarak elden çıkarılmalıdır. Polar ayrıca Avrupa Birliği dışındaki ülkelerde atıkların çevre ve insan sağlığına etkilerini en aza indirmek için yerel atık imhası yönetmeliklerine uyulmasını ve mümkün olduğunda ürünler için elektronik cihazların ayrı toplanmasını ve piller ve akümülatörler için pillerin ve akümülatörlerin ayrı toplanmasını teşvik eder.

## SORUMLULUK REDDİ

- Bu kılavuzdaki materyaller yalnızca bilgilendirme amaçlıdır. Kılavuzda anlatılan ürünler, üreticinin sürekli geliştirme programı nedeniyle önceden haber vermeksizin değiştirilebilir.
- Polar Electro Inc. / Polar Electro Oy, bu kılavuz ile ilgili veya bu kılavuzda anlatılan ürünler ile ilgili bir beyanda bulunmaz veya garanti vermez.
- Polar Electro Inc. / Polar Electro Oy, bu materyallerin veya bu kılavuzda anlatılan ürünlerin kullanımı ile ilgili veya kullanımından kaynaklanan doğrudan, dolaylı veya arızeli, nihai veya özel zarar(lar), kayıplar, masraflar veya harcamalar için yükümlü olmayacaktır.

1.2 TR 1/2021