

TOC

Uporabniški priročnik za tehtnico Polar Balance	3
Uvod	3
Tehtnica Polar Balance	3
Zapestna enota Polar s sledenjem dejavnosti (Loop, V800, M400 itd.)	3
Storitev za upravljanje teže Polar Balance	4
Programska oprema Polar FlowSync	4
Aplikacija Polar Flow (iOS in Android)	4
Za začetek	5
Spoznajte svojo tehtnico Balance	5
Tehtnico odstranite iz ovojnine	5
Tehtnico združite z zapestno enoto	6
Stehtajte se	6
Prijavite se v spletno storitev Polar Flow	7
Prenesite aplikacijo Flow	7
Svojo težo sinhronizirajte s storitvijo za upravljanje teže Balance	7
Upravljanje teže	8
Izgubite težo	8
Nastavite ciljno težo	8
Prilagodite ciljno težo	8
Vzdržujte težo	9
Prilagodi dnevni cilj dejavnosti	9

Dnevna uporaba	10
Merilnik časa izgube/pridobivanja kilogramov	11
Dnevni cilj dejavnosti	11
Zmanjšanje presežka kalorij	11
Graf trenda teže	11
BMI	11
Pomembne informacije	12
Tehnični podatki	12
Menjavanje baterij	12
Servis	12
Previdnostni ukrepi	12
Omejena mednarodna garancija družbe Polar	14
Omejitev odgovornosti	14

UPORABNIŠKI PRIROČNIK ZA TEHTNICO POLAR BALANCE

UVOD

Čestitke za vašo novo tehtnico Polar Balance! S storitvijo za upravljanje teže Polar Balance in zapestno enoto Polar s funkcijo sledenja dejavnosti boste imeli na voljo smernice za vzdrževanje ali izgubo teže po meri. Del storitvenih funkcij je tudi mobilna aplikacija Polar Flow.

Ta uporabniški priročnik vam bo pomagal uporabljati vašo novo tehtnico Polar Balance. Preverite video prikaze in najnovejšo različico tega uporabniškega priročnika na spletni strani support.polar.com/en/support/polar_balance.



TEHTNICA POLAR BALANCE

Stopite na tehtnico Polar Balance in se stehtajte, nato pa svojo težo sinhronizirajte s spletno storitvijo brezžično prek aplikacije Flow ali tako, da svojo zapestno enoto vključite v računalnik s kablom USB. Tehtnico Polar Balance za več uporabnikov lahko združite z do sedem različnih zapestnih enot Polar, hkrati pa jo lahko uporabljate tudi kot običajno tehtnico *Bluetooth® Smart*.

ZAPESTNA ENOTA POLAR S SLEDENJEM DEJAVNOSTI (LOOP, V800, M400 ITD.)

Na podlagi trenutne ciljne teže lahko v zapestno enoto Polar prejmete prilagojen cilj dejavnosti iz storitve za upravljanje teže Polar Balance. Zapestna enota vam omogoča, da si takoj ogledate, kako aktivni ste bili čez dan in kako aktivni morate biti, da boste dosegli dnevni cilj dejavnosti.

STORITEV ZA UPRAVLJANJE TEŽE POLAR BALANCE

Storitev Polar Balance je del spletne storitve Flow. Nastavite ciljno težo ter prejemajte dnevni cilj dejavnosti in nasvete, v kolikšni meri morate zmanjšati dnevni vnos kalorij, da boste dosegli svoj cilj. Prejmite smernice, kako uravnovežiti svojo dejavnost in prehrano, ter sledite svojemu trendu teže in si oglejte svoj indeks telesne mase na spletu. Vse to je na voljo na spletni strani polar.com/flow.

PROGRAMSKA OPREMA POLAR FLOWSYNC

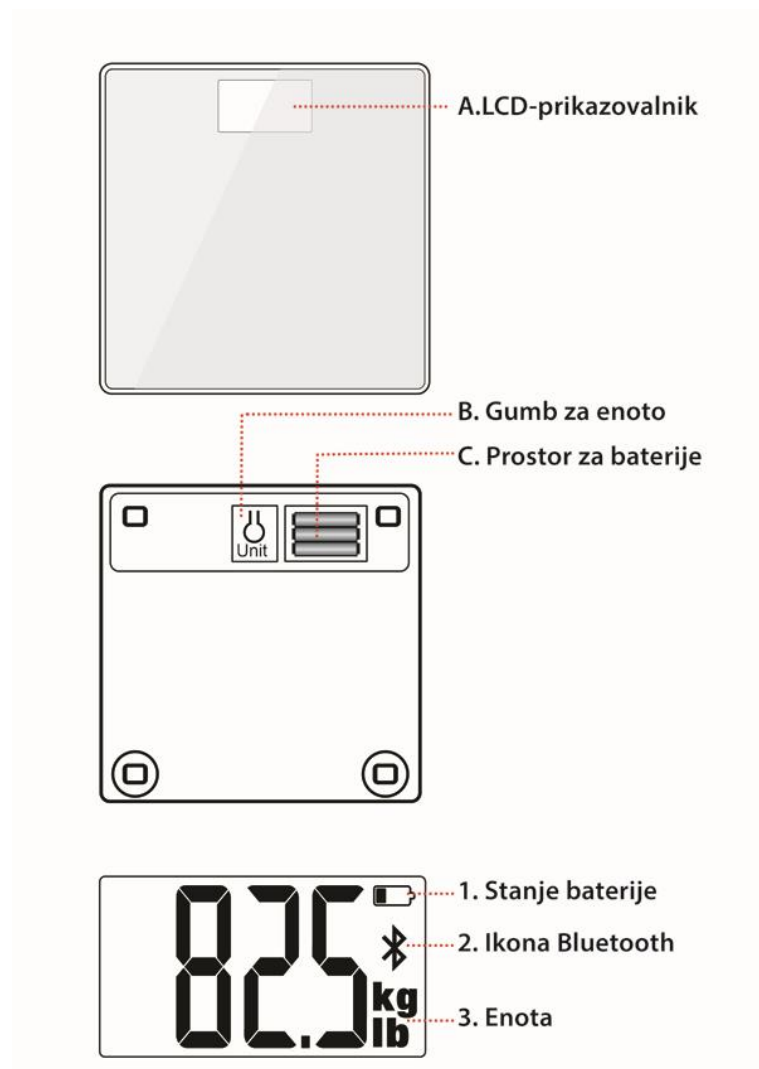
Programska oprema Polar Flowsync sinhronizira podatke med vašo zapestno enoto in spletno storitvijo Polar Flow na vašem računalniku. Za prenos in namestitev programske opreme FlowSync pojdite na spletno stran flow.polar.com/start.

APLIKACIJA POLAR FLOW (IOS IN ANDROID)

Na kratko si prek vašega mobilnega telefona oglejte svojo dejavnost in napredek. Aplikacija Flow brezžično sinhronizira vašo dejavnost in težo s storitvijo za upravljanje teže Polar Balance. Na voljo je v trgovini App StoreSM ali Google PlayTM.


ZA ZAČETEK

SPOZNAJTE SVOJO TEHTNICO BALANCE



TEHTNICO ODSTRANITE IZ OVOJNINE

1. Odprite pokrov prostora za baterije in **odstranite izolacijski trak**.
2. Zaprite pokrov prostora za baterije.
3. Z gumbom za enoto nastavite kilograme (kg) ali funte (lb). (Uporabljena enota se prikaže na prikazovalniku).
4. Tehtnico položite na tla.


 Uporabite priložene baterije. Ko morate menjati baterije, ne uporabite polnilnih baterij oziroma menjajte vse baterije, ne samo nekatere. Tehnico položite na trda tla, saj lahko podloga, kot je preproga, izkrivi rezultate tehtanja.


TEHTNICO ZDRUŽITE Z ZAPESTNO ENOTO

Preden tehniko združite z zapestno enoto se prepričajte, da ste že opravili prvo nastavitve zapestne enote v spletni storitvi Flow. Za več informacij glejte uporabniški priročnik zapestne enote.

1. Stopite na tehniko in na prikazovalniku se prikaže vaša teža.
2. Ko zaslišite pisk, ikona za Bluetooth prične utripati, kar pomeni, da je povezava vzpostavljena. Tehnica je zdaj pripravljena na združevanje z zapestno enoto Polar, kot je vadbena naprava ali sledilnik dejavnosti.
3. Pritisnite gumb* na zapestni enoti in počakajte, da se na prikazovalniku zapestne enote izpiše potrditev o končanem združevanju.

*Če ima vaša zapestna enota (npr. Polar Loop) en gumb, ga pridržite, dokler se prikazovalnik ne vklopi, nato pa ga sprostite. Če ima vaša zapestna enota (npr. Polar V800 in M400) pet gumbov, pritisnite in za dve sekundi pridržite gumb BACK, nato pa počakajte. Če uporabljate Polar A360, pritisnite in za nekaj sekund pridržite stranski gumb, nato pa počakajte. Ko najdete tehniko, potrdite zahtevo za združevanje.

 Tehnico lahko združite s sedmimi različnimi napravami Polar. Ko je z njo združenih več kot sedem naprav, se prva združena naprava odstrani, nadomesti pa jo zadnja združena naprava.

 Če po začetnem združevanju zapestno enoto ponastavite na tovarniške nastavitve, morate zapestno enoto znova združiti s tehniko. Če odstranite ali menjate baterije v tehnici, morate zapestno enoto znova združiti s tehniko.

STEHTAJTE SE

1. Stopite na tehniko in ko zaslišite pisk, pritisnite gumb* na zapestni enoti.
2. Vaša teža se posodobi, ko se na prikazovalniku prikaže OK, na prikazovalniku vaše zapestne enote pa se izpiše vaša teža.

*Če ima vaša zapestna enota (npr. Polar Loop) en gumb, ga pridržite, dokler se prikazovalnik ne vklopi, nato pa ga sprostite. Če ima vaša zapestna enota (npr. Polar V800 in M400) pet gumbov, pritisnite in za dve sekundi pridržite gumb BACK, nato pa počakajte. Če uporabljate Polar A360 aktivirajte prikazovalnik, tako da pritisnete stranski gumb. Nato pritisnite stranski gumb in počakajte, da se na prikazovalniku naprave A360 izpiše teža. Potrdite posodobljeno težo.

- Če se izpiše **ERR** (napaka), morda tehnica ni na ravnih in dovolj trdih tleh ali teža na tehnici presega največjo zmogljivost tehnice. Prepričajte se, da se med tehtanjem ne premikate ter da je tehnica na ravnih in trdih tleh.
- Če s tehtnice stopite, preden ta dokončno odčita vašo težo, se tehnica po petih sekundah izklopi.

- Tehnica je precizni merilni pripomoček, ki zagotavlja največjo natančnost pri tehtanju nepremičnih predmetov. Za zagotavljanje najnatančnejših meritev se vedno tehtajte na istem mestu in se ne premikajte.

PRIJAVITE SE V SPLETNO STORITEV POLAR FLOW

V storitev Polar Flow se prijavite na spletnem mestu www.polar.com/flow tako, da uporabite podatke računa Polar, ki ste ga ustvarili ob prvi nastavitvi zapestne enote.

PRENESITE APLIKACIJO FLOW

1. Prenesite aplikacijo Flow na svoj mobilni telefon iz trgovine StoreSM ali Google PlayTM.
2. Zapestno enoto združite z aplikacijo Flow. Za več informacij glejte uporabniški priročnik zapestne enote Polar.

SVOJO TEŽO SINHRONIZIRAJTE S STORITVIJO ZA UPRAVLJANJE TEŽE BALANCE

Ko se stehtate, morate svojo težo posodobiti v spletni storitvi Balance. Za sinhronizacijo svoje teže s storitvijo podatkov obstajata dva načina:

- Brežžična sinhronizacija prek aplikacije Flow na vašem mobilnem telefonu.
- Zapestno enoto Polar povežite v računalnik s kablom USB.

Za natančne informacije o sinhronizaciji glejte uporabniški priročnik zapestne enote Polar.

UPRAVLJANJE TEŽE

Tehtnica Polar Balance vam zagotavlja navodila za hujšanje ali vzdrževanje teže po meri. Navodila so oblikovana na podlagi vaših osebnih in telesnih informacij, ozadju aktivnosti, številu kilogramov, ki jo želite izgubiti, in obdobju, v katerem jih želite izgubiti. Ni vam treba voditi ločenega dnevnika prehranjevanja ali ocen vnosa kalorij. Na začetku določite težo, ki jo želite izgubiti, in obdobje, v katerem jo želite izgubiti. Največja teža, ki jo lahko izberete, ne sme presegati 10 odstotkov vaše trenutne telesne teže. Dodatno vaša ciljna teža ne sme biti nižja od normalne telesne teže (indeks telesne mase < 18,5).

Razlika med zaužitimi in pokurjenimi kalorijami se oceni na podlagi dnevne porabe energije in spremembe teže. Na podlagi teh informacij se oblikuje zmanjšanje dnevnega presežka energije, ki ga morate doseči, če želite doseči svoj cilj. 60 % vašega zmanjšanja dnevnega presežka energije dosežete z manjšim vnosom živil, 40 % pa s povečanjem dnevne dejavnosti. Da dosežete ciljno težo, morate izpolniti obe zahtevi.

Tehtnica Polar Balance vam na podlagi ciljnih kalorij določi dnevno dejavnost, hkrati pa vam določi, koliko kalorij manj morate zaužiti dnevno. Poleg tega prejmete predloge, kako lahko dosežete dnevni cilj dejavnosti z nizko intenzivno (UP), zmerno (WALK) ali visoko intenzivno (JOG) dejavnostjo ter primere živil, ki so enakovredni številu kalorijam, ki jih morate izgubiti.

Pomembno je, da se tehtate in svojo težo vsak dan sinhronizirate s storitvijo za upravljanje teže. Na podlagi vašega trenda telesne teže lahko priporočila glede dejavnosti in prehrane prvič samodejno posodobite po štirih dneh, po tem času pa jih lahko posodobite kadar koli je to potrebno pri doseganju vašega cilja. Če se vaša teža ni zmanjšala, kot ste načrtovali, in bi posledično bilo doseganje vašega cilja nezdravo, se določi novo, daljše obdobje za doseganje cilja.

IZGUBITE TEŽO

Če je vaš cilj izgubiti težo, za začetek nastavite ciljno težo. Če želite shujšati, morate doseči svoj dnevni cilj dejavnosti in zmanjšan vnos kalorij.

NASTAVITE CILJNO TEŽO

Pri nastavljanju ciljne teže vas čarovnik seznanja s priporočenim obdobjem za izgubo določene teže. Ne omogoča nastavitve prekratkega obdobja.

1. Kliknite **Nastavi novo ciljno težo**.
2. Določite težo, ki jo želite izgubiti.
3. Določite obdobje, v katerem jo želite izgubiti.
4. Kliknite **Nastavi novo ciljno težo**.

PRILAGODITE CILJNO TEŽO

Če želite spremeniti ciljno težo, lahko to storite v možnosti **Prilagodi ciljno težo**.

1. Kliknite **Prilagodi ciljno težo**.
2. Prilagodite težo, ki jo želite izgubiti.
3. Prilagodite obdobje, v katerem jo želite izgubiti.
4. Kliknite **Nastavi novo ciljno težo**.

VZDRŽUJTE TEŽO

Storitev lahko uporabite brez ciljne izgube teže. Če želite vzdrževati svojo trenutno težo, lahko priporočeno zmanjšanje presežka kalorij dosežete z dejavnostjo ali z manjšim vnosom živil. Ni vam treba upoštevati obeh ukrepov, kot je to potrebno pri izgubi teže.

PRILAGODI DNEVNI CILJ DEJAVNOSTI

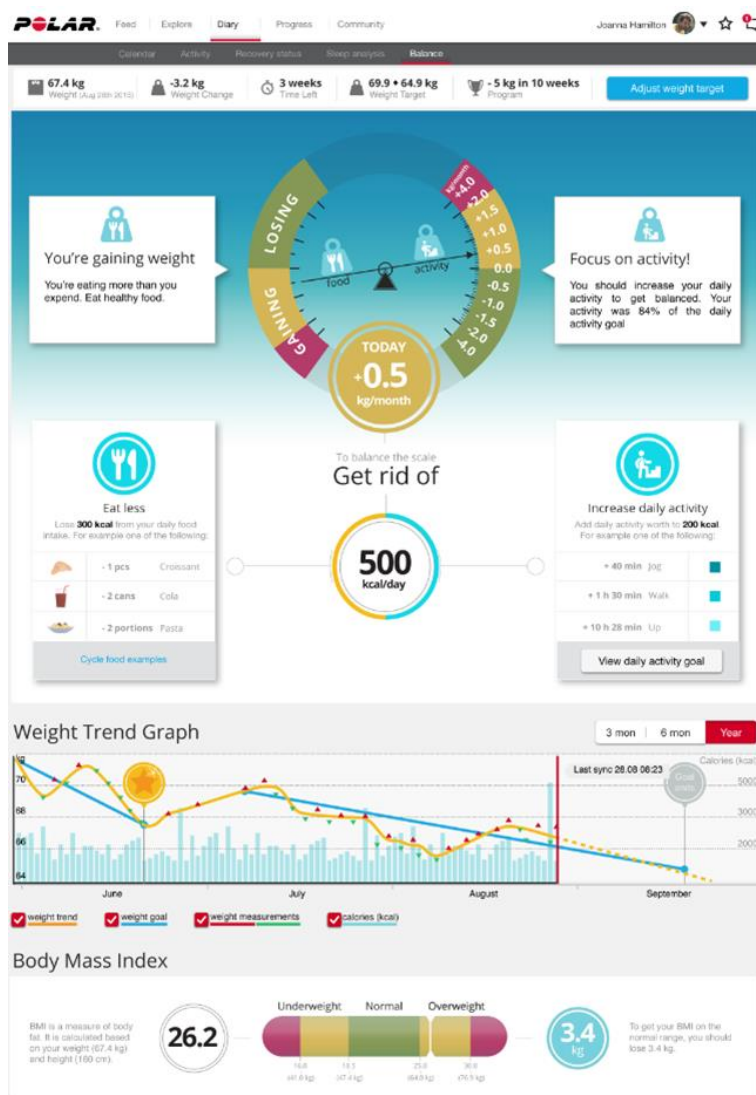
Če želite vzdrževati trenutno težo, lahko svoj trenutni dnevni cilj dejavnosti prilagodite tako, da boste z njegovim doseganjem izgubili zgolj toliko kalorij, da boste ohranjali svojo trenutno težo.

1. Kliknite **Prilagodi dnevni cilj dejavnosti**.
2. Kliknite **Nastavi nov cilj dejavnosti**.

DNEVNA UPORABA

Dnevno sledite spodnjim korakom, da boste čim bolj izkoristili storitev za upravljanje teže Polar Balance in dosegli svoj cilj.

1. Stopite na tehtnico Polar Balance in se stehtajte, nato pa posodobite svojo težo v zapestni enoti Polar.
2. Svojo težo in dejavnost iz vaše zapestne enote sinhronizirajte s storitvijo Balance brezžično prek aplikacije Flow ali tako, da svojo zapestno enoto vključite v računalnik s kablom.
3. Iz spletne storitve ali iz mobilne aplikacije boste prejeli prilagojena navodila za prehrano in dejavnost.
4. Na zapestni enoti si oglejte dnevni cilj dejavnosti, ki se samodejno prilagaja in posodablja. Vsak dan izpolnite svoj cilj, dokler ne dosežete ciljne teže.



MERILNIK ČASA IZGUBE/PRIDOBIVANJA KILOGRAMOV

Merilnik časa prikazuje čas izgube/pridobivanja teže oziroma koliko kilogramov boste izgubili ali pridobili, če boste nadaljevali s trenutnim dnevnim tempom. Prikazuje, koliko kalorij dnevno morate pokuriti, da boste dosegli ciljno izgubo teže, in primere, kako to doseči z dejavnostjo in zmanjšanjem vnosa živil.

DNEVNI CILJ DEJAVNOSTI

Da dosežete ciljno težo, morate doseči svoj dnevni cilj dejavnosti. Ne pozabite je vsakodnevno sinhronizirati z zapestno enoto. Vaša zapestna enota prikazuje, kako aktivni ste bili na določen dan, vidite lahko tudi, kako aktivni morate še biti, da boste dosegli svoj cilj.

ZMANJŠANJE PRESEŽKA KALORIJ

Da dosežete ciljno težo, morate doseči zmanjšanje presežka kalorij (število kalorij, ki jih morate zmanjšati pri dnevnem vnosu).

GRAF TRENDNA TEŽE

Graf trenda teže vam omogoča spremljanje napredka. Če označite polje, si lahko ogledate trend teže, ciljno težo, meritve teže in kalorije.

BMI

Gibanje svojega indeksa telesne mase (BMI) si lahko ogledate na grafu. Kaže tudi, koliko kilogramov še morate izgubiti, da boste dosegli normalni razpon.

POMEMBNE INFORMACIJE

TEHNIČNI PODATKI

Baterija: 3 × alkalne baterije AAA 1,5 V

Največja teža tehtanja: 180 kg (397,8 lb)

Ločljivost prikazovalnika teže: 0,1 kg (0,2 lb)

Delovna temperatura: od 0 °C do +45 °C (32 °F do 113 °F)

MENJAVANJE BATERIJ

Tehnica Polar Balance uporablja tri alkalne baterije AAA 1,5 V. Uporabite priložene baterije. Ko morate menjati baterije, ne uporabite polnilnih baterij oziroma menjajte vse baterije, ne samo nekatere.

1. Odprite pokrov prostora za baterije in odstranite stare baterije.
2. Vložite nove baterije tako, da bosta pozitiven (+) in negativen (-) konec ustrezno poravnana.
3. Zaprite pokrov prostora za baterije.

 Zaradi varnostnih razlogov uporabite ustrezno vrsto baterije.

SERVIS

Priporočamo vam, da vsa servisna opravila izdelka, razen menjavanja baterij, v dveletnem garancijskem obdobju izvaja pooblaščen servisni center Polar. Garancija ne pokriva škode ali posledične škode, ki jo povzroči servisiranje s strani servisa, ki ga ni pooblastila družba Polar Electro. Za informacije za stik in vse naslove servisnih centrov Polar obiščite spletno stran www.polar.com/support in spletna mesta za vašo državo.

PREVIDNOSTNI UKREPI

Izdelki Polar (vadbene naprave, sledilniki dejavnosti in dodatki) so zasnovani tako, da beležijo raven fiziološke obremenitve in okrepanja med vadbo in po njej. Vadbene naprave Polar in sledilniki dejavnosti merijo srčni utrip in/ali beležijo vašo aktivnost. Vadbene naprave Polar z vgrajeno funkcijo GPS prikazujejo hitrost, razdaljo in lokacijo. Vadbene naprave Polar skupaj z združljivim dodatkom Polar vadbe prikazujejo hitrost in razdaljo, kadenco, lokacijo ter uporabljeno moč. Za celoten seznam združljivih dodatkov glejte spletno stran www.polar.com/en/products/accessories. Vadbene naprave Polar s senzorjem barometričnega tlaka merijo višino in druge spremenljivke. Ni namenjen nobeni drugi uporabi. Vadbena naprava Polar ni namenjena pridobivanju okoljskih meritev, ki zahtevajo strokovno ali industrijsko natančnost.

Zmanjševanje tveganj med vadbo: Vadba lahko vključuje nekatera tveganja. Preden pričnete z rednim programom vadbe, odgovorite na naslednja vprašanja, ki se nanašajo na vaše zdravstveno stanje. Če odgovorite pritrdilno na katero koli od teh vprašanj, vam priporočamo, da se pred začetkom vadbenega programa posvetujete z zdravnikom.

- Ali v zadnjih 5 letih niste bili fizično aktivni?
- Ali imate visok krvni tlak ali visok holesterol v krvi?
- Ali jemljete kakršno koli zdravilo za uravnavanje krvnega tlaka ali za srce?
- Ali ste imeli v preteklosti težave z dihanjem?
- Ali imate simptome katere koli bolezni?
- Ali okrevate po resni bolezni ali zdravljenju?
- Ali uporabljate srčni spodbujevalnik ali katero drugo vsajeno elektronsko napravo?
- Ali kadite?
- Ali ste noseči?

Poleg intenzivnosti vadbe na srčni utrip vplivajo tudi zdravila za bolezni srca, krvni tlak, duševno stanje, astma, dihanje itd. ter tudi nekateri energijski napitki, zdravila, alkohol in nikotin. Pomembno je, da ste dovzetni za odzive svojega telesa med vadbo. **Če med vadbo začutite nenadno bolečino ali prekomerno utrujenost, je priporočljivo, da z vadbo prenehate ali nadaljujete z manjšo intenzivnostjo.**

Opomba! Če uporabljate srčni spodbujevalnik ali drugo vsajeno napravo, lahko uporabljate izdelke Polar. Načeloma izdelki Polar ne bi smeli vplivati na delovanje srčnega spodbujevalnika. V praksi ni poročil o zaznanem vplivu na srčni spodbujevalnik. Kljub temu pa zaradi raznolikosti naprav, ki so na voljo, ne moremo izdati uradnega zagotovila o skladnosti naših izdelkov s srčnimi spodbujevalniki ali drugimi vsajenimi napravami. Če ste v dvomih ali med uporabo izdelkov Polar občutite karkoli nenavadnega, vas prosimo, da se obrnete na svojega zdravnika ali proizvajalca vsajene elektronske naprave, ki vam bo povedal, ali lahko napravo varno uporabljate.

Če ste alergični na katero koli snov v stiku s kožo ali če sumite na alergično reakcijo zaradi uporabe izdelka, preverite seznam materialov, navedenih v poglavju Tehnične zahteve. V primeru kožne reakcije prenehajte uporabljati izdelek in se posvetujte s svojim zdravnikom.

Vpliv vlage in močnega drgnjenja lahko skupaj povzročita, da površina senzorja srčnega utripa začne puščati črno barvo in lahko pusti madeže na svetlih oblačilih. Lahko povzroči tudi puščanje oblačil temne barve in morebitno obarvanje svetlejših vadbenih naprav. Za dolgotrajen sijaj svetlih vadbenih naprav se prepričajte, da oblačila, ki jih nosite med vadbo, ne puščajo barve. Če uporabljate parfum ali repelent proti žuželkam, morate zagotoviti, da ne pride v stik z vadbeno napravo ali s senzorjem srčnega utripa.

V primeru vadbe pri nizkih temperaturah (-20 °C do -10 °C/-4 °F do 14 °F) vam priporočamo, da vadbeno napravo nosite pod rokavom jakne, neposredno na koži.

V bližini električnih naprav in postaj brezžičnih lokalnih omrežij (WLAN) se lahko pojavijo motnje. Da bi se izognili neenakomernim odčitkom ali motnjam, se odmaknite od možnih virov motenj. Za več informacij glejte spletno stran www.polar.com/support.

OMEJENA MEDNARODNA GARANCIJA DRUŽBE POLAR

Družba Polar Electro Oy za izdelke Polar izdaja omejeno mednarodno garancijo. Družba Polar Electro, Inc., Polar Electro Oy/Polar Electro Inc. za izdelke, ki se tržijo v ZDA ali Kanadi, jamči prvotnemu potrošniku/kupcu izdelka Polar, da na tem izdelku ne bo napak v materialu ali v izdelavi dve (2) leti po datumu nakupa. Garancijsko obdobje za zapestnico s kristali je eno (1) leto. Garancija ne krije običajne obrabe baterije ali druge običajne obrabe, škode, ki bi nastala zaradi napačne uporabe, zlorabe, nesreč ali neupoštevanja varnostnih opozoril; neprimernega vzdrževanja, komercialne uporabe, počenega, razbitega ali opraskanega ohišja/zaslona, paščka, elastičnega traku in oblačil Polar. Garancija tudi ne pokriva poškodb, izgub, stroškov ali izdatkov, neposrednih, posrednih ali nenamernih, posledičnih ali posebnih ki izhajajo iz izdelka ali so z njim povezani. Garancija ne zajema izdelkov, ki ste jih kupili rabljene. Med garancijskim obdobjem bo izdelek popravljen ali zamenjal eden od pooblaščenih servisnih centrov Polar, ne glede na državo nakupa. Garancija, ki jo izda družba Polar Electro Oy/Inc., ne vpliva na potrošnikove zakonske pravice iz veljavnih državnih ali deželnih zakonov ali potrošnikove pravice do trgovca, ki izhajajo iz kupoprodajne pogodbe. **Račun lahko shranite kot dokazilo o nakupu!** Glede na kateri koli izdelek je garancija omejena na države, v katerih je družba Polar Electro Oy/Inc. prvotno tržila izdelek. **Pogoji omejene mednarodne garancije družbe Polar Electro so na voljo na spletni strani www.polar.com/en/support/warranty.**

Polar Electro Oy je podjetje s certifikatom ISO 9001:2008.



Ta izdelek je skladen z direktivama 2014/53/EU in 2011/65/EU. Zadevna izjava o skladnosti in druge regulativne informacije za posamezen izdelek so na voljo na www.polar.com/sl/informacije_o_predpisih.



■ Oznaka s prečrtanim smetnjakom nakazuje, da so izdelki Polar elektronske naprave in zanje velja Direktiva 2012/19/EU Evropskega parlamenta in Sveta o odpadni električni in elektronski opremi (OEEO), za baterije in akumulatorje, uporabljene pri teh izdelkih, pa velja Direktiva 2013/56/ES Evropskega parlamenta in Sveta z dne 6. septembra 2006 o baterijah in akumulatorjih ter odpadnih baterijah in akumulatorjih. Ti izdelki in baterije/akumulatorji v izdelkih Polar morajo biti odstranjeni ločeno v državah EU. Podjetje Polar spodbuja zmanjševanje možnih učinkov odpadkov na okolje in človeško zdravje tudi zunaj Evropske unije z upoštevanjem lokalnih predpisov glede odstranjevanja odpadkov in, kjer je mogoče, z ločenim zbiranjem elektronskih naprav za izdelke ter zbiranjem baterij in akumulatorjev.

OMEJITEV ODGOVORNOSTI

- Gradivo v tem priročniku je samo informativne narave. Izdelki, ki jih opisuje, se lahko zaradi proizvajalčevega programa neprestanega razvoja spremenijo brez predhodnega obvestila.
- Družba Polar Electro Inc./Polar Electro Oy ne daje nobenih izjav ali jamstev za ta priročnik ali izdelke, ki so v njem opisani.

- Družba Polar Electro Inc./Polar Electro Oy ne odgovarja za poškodbe, izgubo, stroške ali izdatke, neposredne, posredne ali nenamerne, posledične ali posebne, ki izhajajo iz uporabe tega opisanega materiala ali izdelkov ali ki so z njimi povezane.

Imena in logotipi iz tega uporabniškega priročnika ali embalaže tega izdelka so registrirane blagovne znamke družbe Polar Electro Oy. Imena in logotipi iz tega uporabniškega priročnika ali pakiranja tega izdelka, označeni s simbolom ®, so registrirane blagovne znamke družbe Polar Electro Oy. Windows je registrirana blagovna znamka družbe Microsoft Corporation, Mac OS pa registrirana blagovna znamka družbe Apple Inc. App Store je servisna znamka družbe Apple Inc. Besedni znak in logotipi Bluetooth® so registrirane blagovne znamke, katerih lastnik je Bluetooth SIG, Inc., in vsakršna uporaba tovrstnih oznak s strani družbe Polar Electro Oy je pod licenco.

1.1 SL 6/2017