

# TOC

<b>Instrucțiuni de utilizare pentru cântarul Polar Balance</b> .....	<b>3</b>
Introducere .....	3
Cântarul Polar Balance .....	3
Unitate pentru încheietură Polar cu funcție de urmărire a activității (Loop, V800, M400 etc.) .....	3
Serviciul de gestionare a greutății Polar Balance .....	4
Software-ul Polar FlowSync .....	4
Aplicația Polar Flow (iOS și Android) .....	4
<b>Noțiuni introductive</b> .....	<b>5</b>
Familiarizați-vă cu cântarul dumneavoastră Balance .....	5
Dezambalarea cântarului .....	5
Interconectarea cântarului cu unitatea pentru încheietură .....	6
Măsurarea greutății .....	6
Conectarea la serviciul web Polar Flow .....	7
Descărcarea aplicației Flow .....	7
Sincronizarea greutății cu serviciul de gestionare a greutății Balance .....	7
<b>Gestionarea greutății</b> .....	<b>8</b>
Pierderea din greutate .....	8
Setarea greutății vizate .....	8
Ajustarea greutății vizate .....	9
Menținerea greutății .....	9
Ajustarea obiectivului zilnic de activitate .....	9

<b>Utilizarea zilnică</b> .....	<b>10</b>
Vitezometrul pentru pierderea din greutate/creșterea în greutate .....	11
Obiectivul zilnic de activitate .....	11
Deficitul de calorii .....	11
Graficul privind variația greutății .....	11
IMC .....	11
<b>Informații importante</b> .....	<b>12</b>
Specificații .....	12
Înlocuirea bateriilor .....	12
Service .....	12
Măsuri de precauție .....	12
Garanția internațională limitată Polar .....	14
Precizări legale .....	15

# INSTRUCȚIUNI DE UTILIZARE PENTRU CÂNTARUL POLAR BALANCE

## INTRODUCERE

Felicitări pentru achiziționarea noului dumneavoastră cântar Polar Balance! Cu ajutorul serviciului de gestionare a greutateii Polar Balance și al unei unități pentru încheietură Polar dotată cu funcția de urmărire a activității, veți beneficia de îndrumare personalizată pentru a vă menține greutatea sau a slăbi. Aplicația mobilă Polar Flow este de asemenea necesară pentru utilizarea serviciului.

Acest manual de utilizare vă ajută să începeți utilizarea noului cântar Polar Balance. Pentru a consulta prezentările video și cea mai recentă versiune a acestui manual de utilizare, accesați [support.polar.com/en/support/polar\\_balance](http://support.polar.com/en/support/polar_balance).



## CÂNTARUL POLAR BALANCE

Cântăriți-vă urcând pe cântarul Polar Balance. Apoi, sincronizați fără fir greutatea dumneavoastră cu serviciul web prin aplicația Flow sau prin conectarea unității pentru încheietură la computer cu ajutorul cablului USB. Cântarul pentru utilizatori multipli Polar Balance poate fi interconectat cu până la 7 unități pentru încheietură Polar diferite și poate fi utilizat și pe post de cântar inteligent *Bluetooth®*.

## UNITATE PENTRU ÎNCHEIETURĂ POLAR CU FUNCȚIE DE URMĂRIRE A ACTIVITĂȚII (LOOP, V800, M400 ETC.)

Obțineți pe unitatea pentru încheietură Polar un obiectiv de activitate personalizat bazat pe greutatea vizată actuală de la serviciul de gestionare a greutateii Polar Balance. Unitatea pentru încheietură vă permite să

vedeți imediat cât de activ ați fost în timpul zilei și cu cât trebuie să fiți mai activ pentru a atinge obiectivul de activitate pentru ziua respectivă.

## **SERVICIUL DE GESTIONARE A GREUTĂȚII POLAR BALANCE**

Polar Balance face parte din serviciul web Polar Flow. Setați o greutate vizată și primiți un obiectiv zilnic de activitate și sfaturi privind reducerea consumului de calorii necesară, pentru a vă ajuta să obțineți greutatea dorită. Obțineți îndrumare pentru echilibrarea activității și nutriției, urmăriți variația greutății și vedeți online indicele de masă corporală. Găsiți toate acestea la [polar.com/flow](https://polar.com/flow).

## **SOFTWARE-UL POLAR FLOWSYNC**

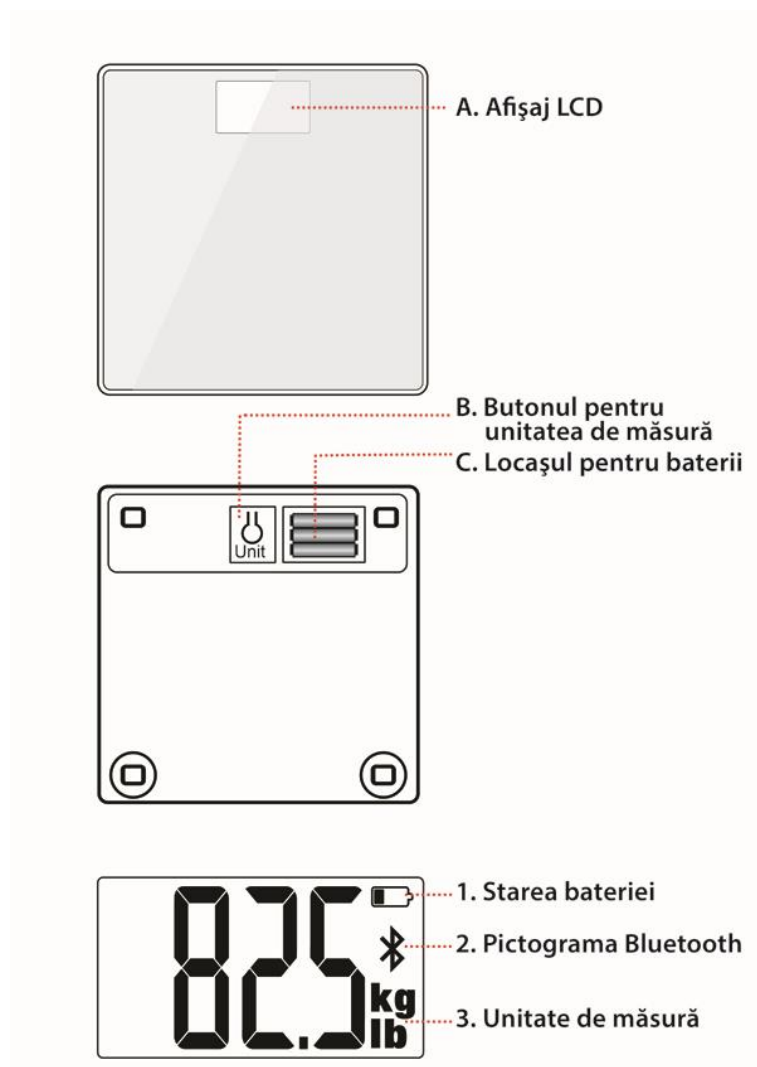
Software-ul Polar FlowSync vă permite să sincronizați datele între unitatea pentru încheietură și serviciul web Polar Flow pe computerul dumneavoastră. Accesați [flow.polar.com/start](https://flow.polar.com/start) pentru a descărca și instala software-ul FlowSync.

## **APLICAȚIA POLAR FLOW (IOS ȘI ANDROID)**

Vizualizați dintr-o privire activitatea și progresul dumneavoastră pe telefon. Aplicația Flow sincronizează activitatea și greutatea fără fir cu serviciul de gestionare a greutății Polar Balance. Îl găsiți la App Store<sup>SM</sup> sau Google play<sup>TM</sup>.


# NOȚIUNI INTRODUCATIVE

## FAMILIARIZAȚI-VĂ CU CÂNTARUL DUMNEAVOASTRĂ BALANCE



## DEZAMBALAREA CÂNTARULUI

1. Deschideți capacul locașului pentru baterii și **îndepărtați banda de izolație**.
2. Închideți capacul.
3. Apăsați butonul pentru unitatea de măsură pentru a selecta kilogramul (kg) sau livra (lb). (Unitatea actuală apare pe afișaj.)
4. Plasați cântarul pe podea.


 Utilizați bateriile furnizate. Când trebuie să le schimbați, nu utilizați baterii reîncărcabile și nu combinați bateriile uzate cu baterii noi. Asigurați-vă că așezați cântarul pe o suprafață solidă, deoarece covorul poate altera rezultatele cântării.


## INTERCONECTAREA CÂNTARULUI CU UNITATEA PENTRU ÎNCHEIETURĂ

**Înainte de a interconecta cântarul cu unitatea pentru încheietură, asigurați-vă că ați realizat configurarea inițială a unității pentru încheietură în serviciul web Flow. Pentru mai multe informații, consultați manualul de utilizare a unității pentru încheietură.**

1. Urcați pe cântar. Pe afișaj apare greutatea dumneavoastră.
2. După un semnal sonor, pictograma Bluetooth începe să pâlpâie, ceea ce înseamnă că dispozitivul poate fi conectat. Cântarul este pregătit pentru a fi interconectat cu o unitate pentru încheietură Polar, cum ar fi un dispozitiv pentru antrenament sau un dispozitiv de urmărire a activității.
3. Apăsăți butonul\* de pe unitatea pentru încheietură și așteptați până când veți fi anunțat că interconectarea a fost realizată.

\* Dacă unitatea pentru încheietură are un buton (de exemplu, Polar Loop), țineți-l apăsat până când afișajul pornește, apoi eliberați-l. Dacă unitatea pentru încheietură are cinci butoane (de exemplu, Polar V800 și M400), țineți apăsat butonul BACK (Înapoi) timp de 2 secunde și așteptați. În cazul dispozitivului Polar A360, țineți apăsat butonul lateral timp de 2 secunde și așteptați. Când cântarul este găsit, acceptați cererea de interconectare.

 Cântarul poate fi interconectat cu 7 dispozitive Polar diferite. Când sunt interconectate peste șapte dispozitive, prima interconectare va fi eliminată și înlocuită.

 Dacă resetați unitatea pentru încheietură la valorile din fabrică după interconectarea inițială, unitatea trebuie interconectată din nou cu cântarul. De asemenea, dacă scoateți sau schimbați bateriile cântarului, unitatea pentru încheietură trebuie interconectată din nou cu cântarul.

## MĂSURAREA GREUTĂȚII

1. Urcați pe cântar și, după ce auziți un semnal sonor, apăsați butonul\* de pe unitatea pentru încheietură.
2. Greutatea este actualizată când pe afișajul cântarului apare OK, iar pe afișajul unității pentru încheietură apare greutatea dumneavoastră.

\* Dacă unitatea pentru încheietură are un buton (de exemplu, Polar Loop), țineți-l apăsat până când afișajul pornește, apoi eliberați-l. Dacă unitatea pentru încheietură are cinci butoane (de exemplu, Polar V800 și M400), țineți apăsat butonul BACK (Înapoi) timp de 2 secunde și așteptați. În cazul dispozitivului Polar A360, reporniți afișajul prin apăsarea butonului lateral. Apoi, apăsați butonul lateral și așteptați până când, pe afișajul dispozitivului A360, apare greutatea. Acceptați actualizarea greutății.

- Dacă apare **ERR** (Eroare), înseamnă că nu ați plasat cântarul pe o suprafață suficient de plată și solidă sau că greutatea de pe cântar depășește capacitatea acestuia. Aveți grijă să nu vă mișcați când vă aflați pe cântar și să plasați cântarul pe o suprafață plată și solidă.
- În cazul în care coborâți de pe cântar înainte ca acesta să înregistreze greutatea finală, cântarul se va opri în 5 secunde.
- Cântarul este un instrument de măsură precis care oferă acuratețe maximă la măsurarea unui obiect imobil. Pentru a asigura rezultate corecte, încercați să stați nemișcat în același loc de fiecare dată.

## CONECTAREA LA SERVICIUL WEB POLAR FLOW

Conectați-vă la serviciul Polar Flow la adresa [www.polar.com/flow](http://www.polar.com/flow), folosind datele de autentificare Polar pe care le-ați creat în timpul configurării inițiale a unității pentru încheietură.

## DESCĂRCAREA APLICAȚIEI FLOW

1. Descărcați aplicația Flow pe telefon din magazinele App Store<sup>SM</sup> sau Google Play<sup>TM</sup>.
2. Interconectați unitatea pentru încheietură cu aplicația Flow. Pentru mai multe informații, consultați manualul de utilizare a unității pentru încheietură Polar.

## SINCRONIZAREA GREUTĂȚII CU SERVICIUL DE GESTIONARE A GREUTĂȚII BALANCE

După cântărire, puteți să actualizați greutatea în serviciul web Balance. Există două moduri de a sincroniza greutatea:

- Fără fir, realizând sincronizarea cu ajutorul aplicației Flow pe telefon.
- Prin conectarea unității pentru încheietură Polar la computer cu ajutorul unui cablu USB.

Pentru instrucțiuni detaliate privind sincronizarea, consultați manualul de utilizare a unității pentru încheietură Polar.

# GESTIONAREA GREUTĂȚII

Polar Balance oferă recomandări personalizate cu privire la modul în care puteți să pierdeți din greutate sau să o mențineți. Aceste recomandări sunt bazate pe datele dumneavoastră personale și fizice, obiceiurile privind activitatea, greutatea pe care doriți să o pierdeți și intervalul în care doriți să realizați acest lucru. Nu sunt necesare jurnale de nutriție sau estimări ale consumului de calorii separate. La început, va trebui să selectați greutatea pe care doriți să o pierdeți și intervalul de timp în care doriți să realizați acest lucru. Greutatea maximă pe care o puteți selecta este de 10% din greutatea dumneavoastră corporală. În plus, greutatea vizată nu poate fi mai mică decât greutatea normală (IMC<18,5).

Diferența dintre calorile consumate și calorile arse este estimată în funcție de energia consumată zilnic și schimbarea în greutate. Pe baza acestor informații, veți primi un deficit zilnic de energie pe care trebuie să-l respectați pentru a atinge obiectivul. 60% din deficitul zilnic de energie este realizat prin consumul redus de alimente, iar 40 la sută prin sporirea activității zilnice. Pentru a atinge greutatea vizată, trebuie să îndepliniți ambele cerințe.

Polar Balance vă oferă o țintă de calorii bazată pe activitatea zilnică și vă informează cu cât trebuie să reduceți consumul de calorii zilnic. În plus, primiți sugestii legate de atingerea obiectivului zilnic de activitate prin intermediul minutilor de activitate redusă (UP - Stând), moderată (WALK - Mers) sau vigoasă (JOG - Alergare ușoară), precum și exemple de alimente pe care trebuie să le consumați în funcție de cantitatea de calorii care trebuie arse.

Este important să vă cântăriți și să sincronizați greutatea dumneavoastră cu serviciul de gestionare a greutății în fiecare zi. În funcție de variația greutății corporale, recomandările privind activitatea și nutriția pot fi actualizate automat pentru prima dată după patru zile. După această actualizare, acestea vor fi actualizate de fiecare dată când acest lucru este necesar pentru atingerea obiectivului. Dacă greutatea nu a scăzut conform planului și atingerea obiectivului ar putea duce la probleme de sănătate, veți primi un interval mai lung pentru atingerea acestuia.

## PIERDEREA DIN GREUTATE

Dacă doriți să pierdeți din greutate, începeți cu setarea greutății vizate. Pentru a slăbi, trebuie să atingeți obiectivul de activitate și deficitul de calorii în fiecare zi.

### SETAREA GREUTĂȚII VIZATE

Când setați greutatea vizată, expertul vă va indica intervalul de timp recomandat pentru atingerea acesteia. Nu veți putea seta un interval de timp prea scurt.

1. Dați clic pe opțiunea **Set new weight target** (Setați o greutate vizată nouă).
2. Selectați greutatea pe care doriți să o pierdeți.
3. Selectați intervalul de timp în care doriți să realizați acest lucru.
4. Dați clic pe opțiunea **Set new weight target** (Setați greutatea vizată nouă).



## AJUSTAREA GREUTĂȚII VIZATE

Dacă la un moment dat doriți să modificați greutatea vizată, puteți efectua acest lucru prin selectarea opțiunii **Adjust weight target** (Ajustați greutatea vizată).

1. Dați clic pe opțiunea **Adjust weight target** (Ajustați greutatea vizată).
2. Ajustați greutatea pe care doriți să o pierdeți.
3. Ajustați intervalul de timp în care doriți să realizați acest lucru.
4. Dați clic pe opțiunea **Set new weight target** (Setați greutatea vizată nouă).

## MENȚINEREA GREUTĂȚII

Puteți utiliza serviciul și fără a seta un obiectiv de pierdere din greutate. Dacă doriți să vă mențineți greutatea actuală, deficitul de calorii recomandat poate fi obținut fie prin activitate, fie prin consumul redus de alimente. Nu trebuie să îndepliniți ambele condiții precum în cazul în care doriți să slăbiți.

## AJUSTAREA OBIECTIVULUI ZILNIC DE ACTIVITATE

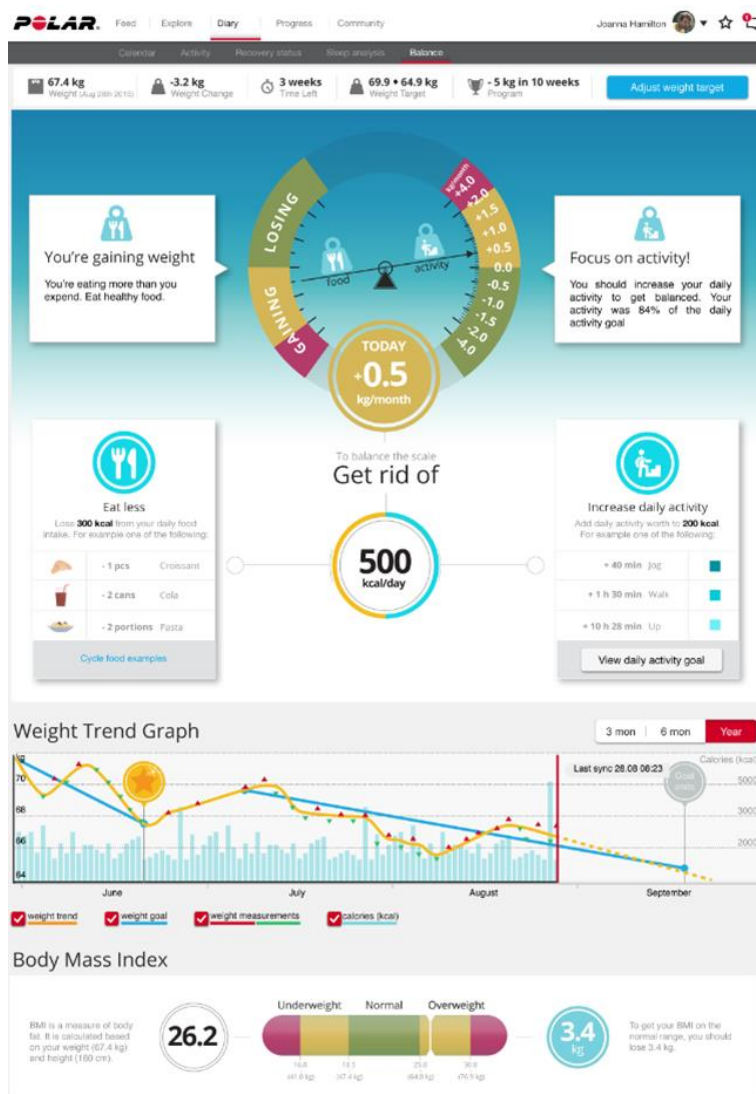
Când doriți să vă mențineți greutatea actuală, puteți ajusta obiectivul zilnic de activitate în așa fel încât atingerea acestuia să ducă la arderea unei cantități suficiente de calorii pentru a menține greutatea actuală.

1. Dați clic pe opțiunea **Adjust daily activity goal** (Ajustați obiectivul zilnic de activitate).
2. Dați clic pe opțiunea **Set new activity goal** (Setați un obiectiv de activitate nou).

# UTILIZAREA ZILNICĂ

În fiecare zi, urmați pașii de mai jos pentru a vă atinge obiectivul și a vă asigura că obțineți maximumul de pe urma serviciului de gestionare a greutatei Polar Balance.

1. Cântăriți-vă urcând pe cântarul Polar Balance. Apoi, actualizați greutatea pe unitatea pentru încheietură Polar.
2. Sincronizați fără fir greutatea și activitatea dumneavoastră din unitatea pentru încheietură cu serviciul Balance prin aplicația Flow sau prin conectarea acesteia la computer cu ajutorul cablului USB.
3. Veți primi instrucțiuni personalizate cu privire la alimentație și activitate de la serviciul web sau de la aplicația mobilă.
4. Vedeți obiectivul dumneavoastră zilnic de activitate adaptiv și actualizat automat pe unitatea pentru încheietură. Atingeți-l în fiecare zi până când ajungeți la greutatea vizată.



## **VITEZOMETRUL PENTRU PIERDEREA DIN GREUTATE/CREȘTEREA ÎN GREUTATE**

Vitezometrul arată viteza actuală de pierdere din greutate/creștere în greutate, adică greutatea pe care o veți pierde sau câștiga dacă mențineți ritmul zilnic actual. Vă arată cu cât trebuie să reduceți numărul de calorii prin alimentație și antrenament în fiecare zi, pentru a vă atinge obiectivul de pierdere din greutate și oferă exemple de moduri prin care puteți realiza acest lucru.

## **OBIECTIVUL ZILNIC DE ACTIVITATE**

Pentru a ajunge la greutatea vizată, trebuie să atingeți obiectivul zilnic de activitate. Nu uitați să efectuați sincronizarea cu unitatea pentru încheietură în fiecare zi. Unitatea pentru încheietură furnizează informații cu privire la activitatea acumulată în ziua respectivă. Astfel, puteți vedea cât de activ mai trebuie să fiți pentru a atinge obiectivul.

## **DEFICITUL DE CALORII**

Pentru a ajunge la greutatea vizată, trebuie să atingeți deficitul de calorii (cantitatea de calorii pe care trebuie să le ardeți și să le reduceți din consumul zilnic).

## **GRAFICUL PRIVIND VARIAȚIA GREUTĂȚII**

Graficul privind variația greutății vă oferă posibilitatea de a vă urmări progresul. Bifând caseta, puteți selecta să vizualizați variația greutății, greutatea vizată, cântăririle și calorile.

## **IMC**

Puteți urmări modificarea valorii IMC (indicele de masă corporală) în grafic. Această valoare vă poate oferi și informații cu privire la greutatea pe care trebuie să o pierdeți pentru a ajunge la un nivel normal.

# INFORMAȚII IMPORTANTE

## SPECIFICAȚII

Baterii: 3 x baterii alcaline AAA de 1,5 V

Capacitate de cântărire maximă: 180 kg

Precizia greutății afișate: 0,1 kg

Temperatura de funcționare: între 0°C și 45°C

## ÎNLOCUIREA BATERIILOR

Cântarul Polar Balance utilizează trei baterii alcaline AAA de 1,5 V. Utilizați bateriile furnizate. Când trebuie să le schimbați, nu utilizați baterii reîncărcabile și nu combinați bateriile uzate cu baterii noi.

1. Deschideți capacul locașului pentru baterii și îndepărtați bateriile vechi.
2. Plasați bateriile noi în locaș respectând polaritatea pozitivă (+) și negativă (-).
3. Închideți capacul.



Din motive de siguranță, asigurați-vă că utilizați un tip corect de baterii.

## SERVICE

Pe timpul perioadei de garanție de doi ani, vă recomandăm ca operațiunile de service, în afară de înlocuirea bateriilor, să fie realizate numai de către un centru service autorizat Polar. Garanția nu acoperă daunele directe sau daunele subsecvente cauzate de un service neautorizat de Polar Electro. Pentru informații de contact și adresele tuturor centrelor de service Polar, vizitați [www.polar.com/support](http://www.polar.com/support) și site-urile web specifice pentru fiecare țară.

## MĂSURI DE PRECAUȚIE

Produsele Polar (dispozitivele de antrenament, de urmărire a activității și accesoriile) sunt concepute pentru a indica nivelul efortului fizic depus și al recuperării fizice în timpul sesiunilor de antrenament și după acestea. Dispozitivele de antrenament și de urmărire a activității Polar măsoară ritmul cardiac și/sau oferă informații privind activitatea. Dispozitivele de antrenament Polar cu sistem GPS integrat indică viteza, distanța și poziția. Împreună cu accesoriile compatibile Polar, dispozitivele de antrenament Polar vă arată viteza, distanța, cadența, poziția și energia consumată. Pentru lista completă de accesorii compatibile, accesați [www.polar.com/en/products/accessories](http://www.polar.com/en/products/accessories). Dispozitivele de antrenament Polar echipate cu senzor de presiune barometrică măsoară altitudinea și alte variabile. Nicio altă utilizare nu este prevăzută sau sugerată. Dispozitivul de antrenament Polar nu trebuie utilizat pentru obținerea unor măsurători privind mediul care necesită precizie profesională sau industrială.

**Reducerea riscului la minimum în timpul antrenamentului:** Exercițiile fizice pot prezenta anumite riscuri. Înainte de a începe un program normal de antrenament, este recomandat să răspundeți la următoarele întrebări referitoare la starea dumneavoastră de sănătate. Dacă răspundeți afirmativ la oricare din aceste întrebări, vă recomandăm să consultați un medic înainte de a începe orice program de antrenament.

- Ați fost inactiv fizic în ultimii 5 ani?
- Aveți tensiune arterială ridicată sau nivel ridicat al colesterolului în sânge?
- Luați medicamente pentru tensiunea arterială sau pentru inimă?
- Aveți antecedente de probleme respiratorii?
- Aveți simptomele vreunei boli?
- Vă recuperați după o boală gravă sau după un tratament medical?
- Folosiți un stimulator cardiac sau alt dispozitiv electronic implantat?
- Fumați?
- Sunteți însărcinată?

Pe lângă intensitatea antrenamentului, medicamentele pentru afecțiuni cardiace, tensiune arterială, afecțiuni psihologice, astm, probleme de respirație etc. și unele băuturi energizante, drogurile, alcoolul și nicotina pot afecta ritmul cardiac. Este important să urmăriți cu atenție răspunsurile corpului dumneavoastră în timpul antrenamentului. **Dacă simțiți dureri neașteptate sau oboseală excesivă în timpul antrenamentului, se recomandă întreruperea antrenamentelor sau continuarea acestora la o intensitate mai scăzută.**

Notă! Dacă folosiți un stimulator cardiac sau alt dispozitiv electronic implantat, puteți folosi produsele Polar. În teorie, interferența cu stimulatorul cardiac cauzată de produsele Polar nu ar trebui să fie posibilă. În practică, nu există rapoarte care să sugereze că vreo persoană a sesizat vreodată interferențe. Nu putem totuși emite o garanție oficială privind adecvarea produselor noastre pentru toate stimulatoarele cardiace sau alte dispozitive implantate, din cauza varietății de dispozitive disponibile. Dacă aveți îndoieli sau dacă aveți senzații neobișnuite în timpul folosirii produselor Polar, consultați-vă cu medicul dumneavoastră sau contactați producătorul dispozitivului electronic implantat pentru a determina dacă puteți utiliza în siguranță produsele noastre.

Dacă aveți alergii la orice substanță care intră în contact cu pielea dumneavoastră sau dacă suspectați o reacție alergică ca urmare a utilizării produsului, verificați materialele listate în secțiunea Specificații tehnice. În cazul oricărei reacții la nivelul pielii, întrerupeți utilizarea produsului și consultați-vă cu medicul dumneavoastră.

Impactul combinat al umezelii și abraziunii intense pot cauza desprinderea culorii negre de pe suprafața senzorului pentru ritm cardiac, ceea ce poate păta hainele deschise la culoare. De asemenea, poate duce și la transferarea culorii de pe hainele cu nuanțe mai închise pe dispozitivele de antrenament de culoare mai deschisă. Pentru a menține curate dispozitivele de antrenament de culoare deschisă timp de mai mulți ani, asigurați-vă că îmbrăcămintea purtată în timpul antrenamentului nu se decolorează. Dacă folosiți parfum sau substanțe împotriva insectelor pe piele, trebuie să vă asigurați că nu intră în contact cu dispozitivul de antrenament sau cu senzorul de ritm cardiac.

Dacă efectuați exerciții la temperaturi scăzute (între -20°C și -10°C), vă recomandăm să purtați dispozitivul de antrenament sub mâneca jachetei, în contact direct cu pielea.

**În apropierea dispozitivelor electrice și stațiilor de bază WLAN, pot avea loc perturbații.** Pentru a evita indicațiile eronate sau funcționarea incorectă, îndepărtați-vă de posibilele surse de perturbare. Pentru informații suplimentare, accesați [www.polar.com/support](http://www.polar.com/support).

## GARANȚIA INTERNAȚIONALĂ LIMITATĂ POLAR

Polar Electro Oy oferă garanție internațională limitată pentru produsele Polar. Pentru produsele vândute în SUA sau Canada, garanția este emisă de Polar Electro, Inc. Polar Electro Oy/Polar Electro Inc. garantează clientului/cumpărătorului original al produsului Polar faptul că produsul nu va prezenta defecte de material sau fabricație timp de doi (2) ani de la data achiziției. Perioada de garanție pentru brățara cu cristale este de un (1) an. Garanția nu acoperă uzura normală a bateriei sau alte tipuri de uzură normală, deteriorarea cauzată de utilizarea greșită, abuzul, accidentele sau nerespectarea măsurilor de precauție; întreținerea incorectă, utilizarea comercială, crăparea, spargerea sau zgârierea carcaselor/afișajelor, benzii pentru braț, curelei elastice și echipamentului Polar. Garanția nu acoperă nici pagubele, pierderile, costurile sau cheltuielile directe, indirecte sau accesorii, subsecvente sau speciale, care decurg din utilizarea acestui produs sau sunt legate de acesta. Garanția nu acoperă produsele care au fost cumpărate la mâna a doua. În timpul perioadei de garanție, produsul va fi reparat sau înlocuit la oricare dintre centrele de service principale autorizate Polar, indiferent de țara de achiziție. Garanția emisă de Polar Electro Oy/Inc. nu afectează drepturile legale ale clientului în baza legislației naționale sau statale aplicabile în vigoare sau drepturile clientului în relația cu distribuitorul ce decurg din contractul de vânzare-cumpărare. **Se recomandă păstrarea bonului ca dovadă a achiziției!** Garanția referitoare la orice produs va fi limitată la țările în care produsul a fost comercializat inițial de Polar Electro Oy/Inc. **Găsiți termenii garanției internaționale limitate Polar Electro la [www.polar.com/en/support/warranty](http://www.polar.com/en/support/warranty).**

Polar Electro Oy este o companie certificată ISO 9001:2008.



Acest produs respectă Directivele 2014/53/UE și 2011/65/UE. Declarația de conformitate și alte informații de reglementare aplicabile pentru fiecare produs sunt disponibile pe [www.polar.com/ro/Informatii\\_de\\_reglementare](http://www.polar.com/ro/Informatii_de_reglementare).



■ Acest marcaj care reprezintă o pubele pe roți tăiată cu o linie arată că produsele Polar sunt dispozitive electronice și sunt reglementate prin directiva 2012/19/UE a Parlamentului European și a Consiliului cu privire la deșeurile de echipamente electrice și electronice (DEEE), iar bateriile și acumulatorii utilizați în produse sunt reglementați prin directiva 2006/66/CE a Parlamentului European și a Consiliului din 20 noiembrie 2013 cu privire la baterii și acumulatori și la deșeurile de baterii și acumulatori. Prin urmare, aceste produse și bateriile/acumulatorii din interiorul produselor Polar trebuie eliminate selectiv în țările UE. Polar vă încurajează să reduceți la minimum efectele posibile ale deșeurilor asupra mediului înconjurător și sănătății umane și în exteriorul Uniunii Europene, respectând reglementările locale referitoare la eliminarea deșeurilor și, acolo unde

este posibil, să colectați selectiv dispozitivele electronice în cazul produselor, iar bateriile și a acumulatorii conform reglementărilor corespunzătoare.

## PRECIZĂRI LEGALE

- Materialul din acest manual are doar rol informativ. Produsele pe care le descrie sunt supuse modificării ca urmare a programului de dezvoltare continuă al producătorului, fără notificare prealabilă.
- Polar Electro Inc./Polar Electro Oy nu face nicio declarație și nu oferă nicio garanție cu privire la acest manual sau cu privire la produsele descrise aici.
- Polar Electro Inc./Polar Electro Oy nu este responsabil pentru niciun fel de daune, pierderi, costuri sau cheltuieli directe, indirecte sau accesorii, subsecvente sau speciale, care decurg din sau sunt legate de utilizarea acestui material sau a produselor descrise aici.

Numele și logourile din acest manual sau de pe ambalajele acestui produs sunt mărci comerciale Polar Electro Oy. Numele și logourile marcate cu ® din acest manual sau de pe ambalajele acestui produs sunt mărci comerciale înregistrate Polar Electro Oy. Windows este o marcă comercială înregistrată Microsoft Corporation, iar Mac OS este o marcă comercială înregistrată Apple Inc. App Store este o marcă de serviciu Apple Inc. Google Play este o marcă comercială Google Inc. Marca verbală și logourile Bluetooth® sunt mărci comerciale înregistrate deținute de Bluetooth SIG, Inc. și orice utilizare a acestor mărci de către Polar Electro Oy se face în baza unei licențe.

1.1 RO 6/2017