

# INNHOOLD

<b>Brukerhåndbok for Polar Balance-vekten</b> .....	<b>3</b>
Innledning .....	3
Polar Balance-vekten .....	3
Polar-klokke med aktivitetssporing (Loop, V800, M400) .....	3
Polar Balance-tjenesten for vekthåndtering .....	4
Polar FlowSync-programvare .....	4
Polar Flow-appen (iOS og Android) .....	4
<b>Kom i gang</b> .....	<b>5</b>
Gjør deg kjent med Balance-vekten .....	5
Pakk ut vekten .....	5
Koble vekten til klokken din .....	6
Kontroller vekten din .....	6
Logg deg på Polar Flow-nettjenesten .....	7
Last ned Flow-appen .....	7
Synkroniser vekten din med Balance-tjenesten for vekthåndtering .....	7
<b>Vekthåndtering</b> .....	<b>8</b>
Gå ned i vekt .....	8
Angi et vektmål .....	8
Juster vektmålet .....	8
Oppretthold vekten .....	9
Juster det daglige aktivitetsmålet .....	9

<b>Daglig bruk</b> .....	<b>10</b>
Speedometer for vekttap/-økning .....	11
Daglig aktivitetsmål .....	11
Kaloriunderskudd .....	11
Diagram over vektrend .....	11
BMI .....	11
<b>Viktig informasjon</b> .....	<b>12</b>
Spesifikasjoner .....	12
Utskiftning av batterier .....	12
Service .....	12
Forholdsregler .....	12
Begrenset internasjonal Polar-garanti .....	14
Ansvarsfraskrivelse .....	14

# BRUKERHÅNDBOK FOR POLAR BALANCE-VEKTEN

## INNLEDNING

Gratulerer med din nye Polar Balance-vekt! Hvis du bruker den sammen med Polar Balance-tjenesten for vekthåndtering og en Polar-klokke med funksjonen for aktivitetssporing, får du personlig veiledning om hvordan du opprettholder vekten din eller går ned i vekt. Polar Flow-mobilappen inngår også i tjenestefunksjonaliteten.

Denne brukerhåndboken hjelper deg med å komme i gang med din nye Polar Balance-vekt. Gå til [support.polar.com/en/support/polar\\_balance](https://support.polar.com/en/support/polar_balance) for å se nærmere på videoveiledninger og den siste versjonen av denne brukerhåndboken.



## POLAR BALANCE-VEKTEN

Sjekk vekten din ved å stille deg på Polar Balance-vekten, og synkroniser deretter vekten trådløst med netjtjenesten via Flow-appen, eller ved å koble klokken til datamaskinen din med USB-kabelen. Polar Balance-vekten for flere brukere kan kobles til opptil sju ulike Polar-klokker, og den fungerer også som en vanlig *Bluetooth®* Smart-vekt.

## POLAR-KLOKKE MED AKTIVITETSSPORING (LOOP, V800, M400)

Polar Balance-tjenesten for vekthåndtering sender et personlig tilpasset aktivitetsmål basert på ditt nåværende vektmål, til Polar-klokken din. Ved hjelp av klokken kan du umiddelbart se hvor aktiv du har vært i løpet av dagen, og hvor mye aktivitet du må akkumulere for å nå det daglige aktivitetsmålet.

## **POLAR BALANCE-TJENESTEN FOR VEKTHÅNDTERING**

Polar Balance er en del av Polar Flow-nettjenesten. Angi et vekt mål, og få et daglig aktivitetsmål og råd om hvor mange færre kalorier du bør innta per dag for å nå målet. Få veiledning for å oppnå en balanse mellom aktivitet og kosthold, følg med på vektrenden og se BMI-verdien din på nettet. Du finner alt dette på [polar.com/flow](https://polar.com/flow).

## **POLAR FLOWSYNC-PROGRAMVARE**

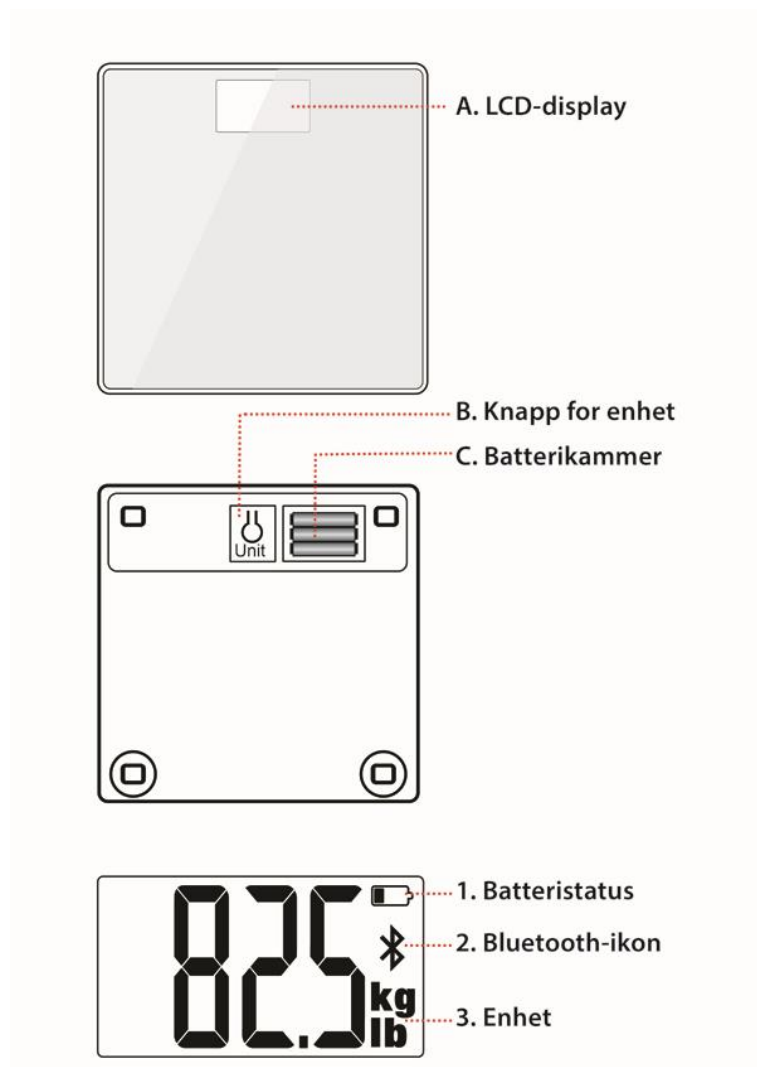
Polar FlowSync synkroniserer data mellom klokken og Polar Flow-nettjenesten på datamaskinen din. Gå til [flow.polar.com/start](https://flow.polar.com/start) for å laste ned og installere FlowSync-programvaren.

## **POLAR FLOW-APPEN (IOS OG ANDROID)**

Få en enkel oversikt over aktivitet og fremgang på telefonen din. Flow-appen synkroniserer aktiviteten og vekten din trådløst med Polar Balance-tjenesten for vekthåndtering. Last den ned fra App Store<sup>SM</sup> eller Google Play<sup>TM</sup>.


# KOM I GANG

## GJØR DEG KJENT MED BALANCE-VEKTEN



## PAKK UT VEKTEN

1. Åpne batteridekselet og fjern isolasjonsremsen.
2. Lukk dekselet.
3. Trykk på knappen for enhet for å velge kilogram (kg) eller pund (lb). (Enhetsen som brukes, vises på displayet.)
4. Sett vekten på gulvet.


 Bruk de medfølgende batteriene. Når de må skiftes ut, må du unngå å bruke oppladbare batterier eller blande gamle og nye batterier. Sett vekten på et hardt gulv. Tepper kan føre til unøyaktige vektresultater.


## KOBLE VEKTEN TIL KLOKKEN DIN

**Før du kobler vekten til klokken din, må du forsikre deg om at du har utført det innledende oppsettet av klokken i Flow-nettjenesten. Du finner mer informasjon i brukerhåndboken for klokken.**

1. Still deg på vekten. Displayet viser vekten din.
2. Du hører en pipetone og Bluetooth-ikonet begynner å blinke, noe som betyr at tilkoblingen er opprettet. Vekten er nå klar til å kobles til en Polar-klokke, for eksempel en treningsenhet eller en aktivitetsmåler.
3. Trykk på knappen\* på klokken, og vent til displayet på klokken indikerer at tilkoblingen er fullført.

\*Hvis klokken din har én knapp (for eksempel Polar Loop), trykker du på den til displayet slås på, og deretter slipper du opp knappen igjen. Hvis klokken din har fem knapper (for eksempel Polar V800 og M400), trykker du på og holder inne TILBAKE-knappen i to sekunder, og venter. For Polar A360 trykker du på og holder inne knappen på siden i noen sekunder, og venter. Når vekten blir funnet, godtar du forespørselen om tilkobling, og venter.

 Vekten kan kobles til sju ulike Polar-enheter. Når antallet tilkoblede enheter overskrider sju, blir den første tilkoblingen fjernet og byttet ut.

 Vær oppmerksom på at hvis du tilbakestiller klokken til fabrikkinnstillingene etter den innledende tilkoblingen, må klokken kobles til vekten igjen. Klokken må også kobles til vekten igjen hvis du tar ut eller bytter batteriene i vekten.

## KONTROLLER VEKTEN DIN

1. Still deg på vekten, og trykk på knappen\* på klokken etter at du har hørt pipetonen.
2. Vekten din er oppdatert når displayet på vekten viser OK og displayet på klokken viser vekten din.

\*Hvis klokken din har én knapp (for eksempel Polar Loop), trykker du på den til displayet slås på, og deretter slipper du opp knappen igjen. Hvis klokken din har fem knapper (for eksempel Polar V800 og M400), trykker du på og holder inne TILBAKE-knappen i to sekunder, og venter. For Polar A360 aktiverer du displayet ved å trykke på knappen på siden. Trykk deretter på knappen på siden igjen, og vent til vekten din vises på displayet på A360. Godta vektoppdateringen.

- Hvis **ERR** vises, skyldes det enten at vekten ikke er plassert på et flatt og hardt nok gulv eller at vektbelastningen overskrider vektens kapasitet. Pass på at du står i ro på vekten, og kontroller at vekten er plassert på en flat og hard overflate.
- Hvis du går av vekten før endelig vektavlesning er oppnådd, slås vekten av etter fem sekunder.

- Vekten er et presist målingsinstrument som er mest nøyaktig når et stasjonært objekt veies. For å sikre en mest mulig nøyaktig avlesning må du alltid prøve å stå i samme område på vekten og ikke bevege på deg.

## **LOGG DEG PÅ POLAR FLOW-NETTJENESTEN**

Logg deg på Polar Flow på [www.polar.com/flow](http://www.polar.com/flow) med de samme Polar-kontoopplysningene som du opprettet i løpet av det innledende oppsettet av klokken.

## **LAST NED FLOW-APPEN**

1. Last ned Flow-appen til telefonen din fra App Store<sup>SM</sup> eller Google Play<sup>TM</sup>.
2. Koble klokken din til Flow-appen. Du finner mer informasjon i brukerhåndboken for Polar-klokken.

## **SYNKRONISER VEKTEN DIN MED BALANCE-TJENESTEN FOR VEKTHÅNDTERING**

Når du har kontrollert vekten din, må du oppdatere den til Balance-nettjenesten. Du kan synkronisere vekten med tjenesten på to måter:

- Ved hjelp av trådløs synkronisering via Flow-appen på telefonen din.
- Ved å koble Polar-klokken din til en datamaskin med USB-kabelen.

Du finner detaljerte instruksjoner om synkronisering i brukerhåndboken for Polar-klokken.

# VEKTHÅNDBLING

Polar Balance gir deg personlig tilpasset veiledning for hvordan du opprettholder vekten din eller går ned i vekt. Veiledningen er basert på dine personlige og fysiske opplysninger, aktivitetsbakgrunn, hvor mange kilo du vil gå ned og hvor lang tid du vil bruke på vektnedgangen. Du slipper å loggføre det du spiser i en egen matdagbok, og du trenger heller ikke å beregne kaloriinntak. Du setter i gang ved å velge hvor mange kilo du vil gå ned og hvor lang tid du vil bruke på vektnedgangen. Den maksimale vekten du kan velge å gå ned, er 10 prosent av kroppsvekten din. I tillegg kan ikke vekt målet ditt være under normalvekten (BMI < 18,5).

Differansen mellom kalorier fra matinntak og forbrante kalorier beregnes på grunnlag av ditt daglige energiforbruk og vektendring. Ut fra denne informasjonen får du et daglig energiunderskudd som du bør følge for å nå målet ditt. 60 prosent av ditt daglige energiunderskudd oppnås ved å spise mindre, og 40 prosent oppnås ved å øke den daglige aktiviteten. For å nå vekt målet ditt må du oppfylle begge kravene.

Polar Balance gir deg et daglig, aktivitetsbasert kalorimål, og forteller deg også hvor mange færre kalorier du bør innta per dag. I tillegg får du forslag til hvordan du kan nå det daglige aktivitetsmålet ditt gjennom minutter med lett (OPP), moderat (GÅING) eller intens (JOGGING) aktivitet, samt eksempler på mat som utgjør kalorimengden du må kvitte deg med.

Det er viktig at du veier deg og synkroniserer vekten din med tjenesten for vekthåndtering hver dag. På grunnlag av vektrenden din kan anbefalingene for aktivitet og kosthold automatisk oppdateres for første gang etter fire dager, og deretter oppdateres anbefalingene når det anses som nødvendig for at du skal nå målet ditt. Hvis vekten din ikke går ned som forventet og oppnåelse av målet kan være helsefarlig, får du tilordnet en ny, lengre tidsperiode for å nå målet.

## GÅ NED I VEKT

Hvis målet ditt er å gå ned i vekt, må du i første rekke angi et vekt mål. For å gå ned i vekt må du oppfylle det daglige aktivitetsmålet samt kaloriunderskuddet.

## ANGI ET VEKTMÅL

Når du angir et vekt mål, forteller veiviseren deg hvilken tidsperiode som anbefales for å gå ned de aktuelle kiloene. Den lar deg ikke angi en tidsperiode som er for kort.

1. Klikk på **Angi nytt vekt mål**.
2. Velg hvor mange kilo du vil gå ned.
3. Velg hvor lang tid du vil bruke på vektnedgangen.
4. Klikk på **Angi nytt vekt mål**.

## JUSTER VEKTMÅLET

Hvis du på noe som helst tidspunkt ønsker å endre vekt målet ditt, kan du gjøre det ved å velge **Justert vekt mål**.



1. Klikk på **Juster vektmålet**.
2. Juster hvor mange kilo du vil gå ned.
3. Juster hvor lang tid du vil bruke på vektnedgangen.
4. Klikk på **Angi nytt vektmål**.

## OPPRETTHOLD VEKTEN

Du kan også bruke tjenesten uten å angi noe mål for vekttap. Hvis målet ditt er å opprettholde din nåværende vekt, kan det anbefalte kaloriunderskuddet oppnås enten ved hjelp av aktivitet eller ved å spise mindre. Du trenger ikke å oppnå begge, slik du må når du prøver å gå ned i vekt.

## JUSTER DET DAGLIGE AKTIVITETSMÅLET

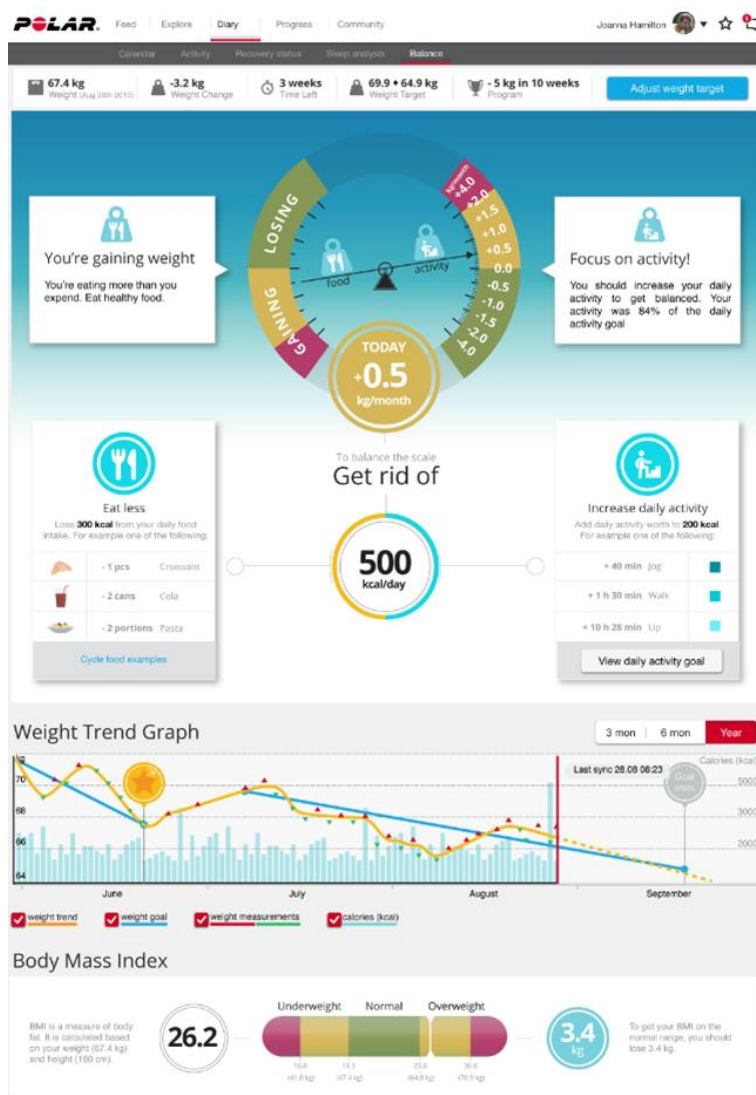
Når målet ditt er å opprettholde din nåværende vekt, kan du justere det daglige aktivitetsmålet slik at du ved å nå det, blir kvitt nok kalorier til å beholde din nåværende vekt.

1. Klikk på **Juster det daglige aktivitetsmålet**.
2. Klikk på **Angi nytt aktivitetsmål**.

# DAGLIG BRUK

Følg trinnene nedenfor daglig for å sørge for at du får mest mulig ut av Polar Balance-tjenesten for vekthåndtering og at du når målet ditt.

1. Sjekk vekten din ved å stille deg på Polar Balance-vekten, og oppdater vekten til Polar-klokken din.
2. Synkroniser vekten og aktiviteten din trådløst mellom klokken og Balance-tjenesten via Flow-appen, eller ved å koble klokken til datamaskinen din med kabelen.
3. Du får personlig veiledning fra netjtjenesten eller mobilappen hva angår matinntak og aktivitet.
4. Se ditt dynamiske, automatisk oppdaterte daglige aktivitetsmål på klokken. Oppfyll det hver dag inntil du har nådd målet ditt for vekttap.



## **SPEEDOMETER FOR VEKTTAP/-ØKNING**

Speedometeret viser din nåværende hastighet for vekttap/-økning, med andre ord hvor mye du vil gå ned eller opp i vekt hvis du opprettholder ditt nåværende daglige tempo. Det viser deg hvor mange kalorier du må kvitte deg med per dag for å nå målet ditt for vekttap, og eksempler på hvordan du kan nå målet ved hjelp av aktivitet og ved å spise mindre.

## **DAGLIG AKTIVITETSMÅL**

For å nå vektmålet ditt må du oppfylle det daglige aktivitetsmålet. Husk å synkronisere målet med klokken din hver dag. Klokken viser hvor mye aktivitet du har akkumulert for inneværende dag, slik at du kan se hvor mye aktivitet som gjenstår for å nå målet ditt.

## **KALORIUNDERSKUDD**

For å nå vektmålet ditt må du oppfylle kaloriunderskuddet (hvor mange kalorier du må redusere ditt daglige matinntak med).

## **DIAGRAM OVER VEKTTREND**

Ved hjelp av diagrammet over vektrend kan du følge med på fremgangen din. Merk av i ruten for å vise vektrend, vektmål, vektmålinger og kalorier.

## **BMI**

Ved hjelp av diagrammet kan du følge med på hvordan BMI-verdien din (kroppsmasseindeks) utvikler seg. Det forteller deg også hvor mye du må gå ned i vekt for å nå normalområdet.

# VIKTIG INFORMASJON

## SPESIFIKASJONER

Batteri: 3 x AAA 1,5 V alkaliske batterier

Maksimal vektkapasitet: 180 kg (397,8 lb)


Oppløsning for vektvisning: 0,1 kg / 0,2 lb

Driftstemperatur: 0 °C til 45 °C (32 °F til 113 °F)

## UTSKIFTNING AV BATTERIER

Polar Balance-vekten bruker tre stk. alkaliske batterier av typen AAA 1,5 V. Bruk de medfølgende batteriene. Når de må skiftes ut, må du unngå å bruke oppladbare batterier eller blande gamle og nye batterier.

1. Åpne batteridekselet og ta ut de gamle batteriene.
2. Sett de nye batteriene på plass med (+)-sidene og (-)-sidene i korrekte posisjoner.
3. Lukk dekselet.

 Av sikkerhetshensyn må du sørge for å bruke riktig batteritype.

## SERVICE

I løpet av garantiperioden på to (2) år anbefaler vi at service på utstyret (med unntak av utskiftning av batterier) utføres av et godkjent Polar-servicesenter. Garantien dekker ikke skade eller følgeskade forårsaket av service som ikke er godkjent av Polar Electro. Hvis du vil ha kontaktinformasjon og adresser til alle Polar-servicesentre, kan du gå til [www.polar.com/support](http://www.polar.com/support) og landspesifikke nettsted.

## FORHOLDSREGLER

Produktene fra Polar (treningsenheter, aktivitetsmålere og tilbehør) er utviklet for å vise nivået av fysiologisk belastning og restitusjon i løpet av og etter treningsøkter. Treningsenhetene og aktivitetsmålerne fra Polar måler hjerterefrekvens og/eller gir informasjon om aktivitet. Polar-treningsenheter med integrert GPS viser hastighet, distanse og plassering. Med et kompatibelt Polar-tilbehør viser Polar-treningsenhetene hastighet og distanse, frekvens, plassering og kraftuttak. Gå til [www.polar.com/en/products/accessories](http://www.polar.com/en/products/accessories) hvis du vil se en fullstendig liste over kompatibelt tilbehør. Polar-treningsenheter med sensor for barometertrykk måler høyde og andre variabler. Utstyret er ikke beregnet til noen annen bruk. Polar-treningsenheter bør ikke brukes til innhenting av miljødata som krever profesjonell eller industriell nøyaktighet.

**Slik reduserer du risikoer under trening:** Trening kan medføre en viss risiko. Før du starter et regelmessig treningsprogram, anbefaler vi at du svarer på følgende spørsmål om din helsetilstand. Hvis du svarer ja på noen av spørsmålene, bør du kontakte lege før du påbegynner treningen.

- Har du vært fysisk inaktiv de siste fem årene?
- Har du høyt blodtrykk eller høyt kolesterolinnhold i blodet?
- Tar du blodtrykks- eller hjertemedisiner?
- Har du tidligere hatt pusteproblemer?
- Har du symptomer på noen sykdom?
- Er du i en rekonvalesensperiode etter alvorlig sykdom eller medisinsk behandling?
- Bruker du pacemaker eller annen implantert elektronisk enhet?
- Røyker du?
- Er du gravid?

I tillegg til treningsintensitet må du være klar over at medisiner for hjerte, blodtrykk, psykiske lidelser, astma, pustebesvær med mer, samt noen energidrikker, rusmidler, alkohol og nikotin, også kan påvirke hjerterytmen. Det er viktig å lytte til kroppens signaler mens du trener. **Hvis du føler uventet smerte, eller du føler deg svært sliten under trening, anbefales det at du avslutter treningen eller fortsetter med lettere intensitet.**

Obs! Hvis du bruker pacemaker eller annen implantert elektronisk enhet, kan du bruke Polar-produkter. I teorien skal ikke Polar-produkter kunne forårsake forstyrrelser på pacemakere. I praksis finnes det ingen dokumentasjon som kan tyde på at noen noensinne har opplevd forstyrrelser. På grunn av det store mangfoldet av utstyr som er tilgjengelig, kan vi imidlertid ikke utstede en offisiell garanti om at våre produkter er egnet til bruk med alle pacemakere eller annet implantert utstyr. Hvis du er i tvil, eller du opplever uvanlige symptomer mens du bruker Polar-produktene, råder vi deg til å konsultere lege eller kontakte produsenten av det implanterte utstyret for å verifisere sikkerheten i ditt tilfelle.

Hvis du er allergisk mot noen av stoffene som kommer i kontakt med huden din, eller du har mistanke om en allergisk reaksjon på grunn av produktet, sjekker du de oppførte materialene i Tekniske spesifikasjoner. Hvis huden din reagerer, må du avslutte bruken av produktet og umiddelbart oppsøke lege.

Den kombinerte virkningen av fukt og intens slitasekontakt kan forårsake at noe av den svarte fargen smitter av overflaten på pulssensoren og setter flekker på lyse klær. På samme måte kan mørke farger smitte av klær og sette flekker på lyse treningsenheter. For å beholde fargen på lyse treningsenheter i mange år fremover bør du sørge for at klærne du bruker mens du trener, ikke farger av. Hvis du bruker parfyme eller insektmiddel på huden, må du sørge for at det ikke kommer i kontakt med treningsenheten eller pulssensoren.

Hvis du trener i kalde omgivelser (-20 °C til -10 °C), anbefaler vi at du har på deg treningsenheten under ermet på jakken, direkte på huden.

**Forstyrrelser kan forekomme i nærheten av elektrisk utstyr og WLAN-basestasjoner.** Beveg deg bort fra mulige støykilder for å unngå ustadige målinger eller feil. Gå til [www.polar.com/support](http://www.polar.com/support) hvis du vil ha mer informasjon.

## BEGRENSET INTERNASJONAL POLAR-GARANTI

Polar Electro Oy utsteder en begrenset internasjonal garanti for Polar-produkter. For produkter som selges i USA eller Canada, utstedes garantien av Polar Electro Inc. Polar Electro Oy / Polar Electro Inc. gir den opprinnelige forbruker/kjøper av Polar-produktet to (2) års garanti fra kjøpsdatoen. Garantien dekker material- og produksjonsfeil på produktet. Garantiperioden for armbånd med krystaller er ett (1) år. Garantien dekker ikke vanlig slitasje på batteriet eller annen vanlig slitasje, skader forårsaket av feil bruk av produktet, ulykker, mislighold i henhold til produsentens anvisninger, mangelfullt vedlikehold, kommersiell bruk, ødelagt emballasje og heller ikke den elastiske stroppen eller sportstøy fra Polar. Garantien dekker heller ikke feil, tap, kostnader eller utgifter, det være seg direkte, indirekte eller tilfeldige, avledede eller spesielle, som har sitt utspring i produktet eller som kan knyttes til det. Garantien dekker ikke produkter som er kjøpt brukt. I løpet av garantiperioden repareres et defekt produkt eller produktet byttes ut mot et nytt hos et Polar-godkjent sentralt servicesenter, uansett hvilket land det ble kjøpt i. En garanti som er utstedt av Polar Electro Oy/Inc., påvirker ikke forbrukerens lovbestemte rettigheter i henhold til gjeldende nasjonale eller statlige bestemmelser og heller ikke forbrukerens rettigheter i forhold til forhandleren basert på salgs-/kjøpskontrakt. **Du bør ta vare på kvitteringen som et kjøpsbevis!** Garantien for et hvilket som helst produkt er begrenset til land der produktet opprinnelig ble markedsført av Polar Electro Oy/Inc. **Vilkårene for den begrensede internasjonale garantien fra Polar Electro er tilgjengelige på [www.polar.com/en/support/warranty](http://www.polar.com/en/support/warranty).**

Polar Electro Oy er et ISO 9001:2008-sertifisert selskap.



Dette produktet er i samsvar med EU-direktivene 2014/53/EC og 2011/65/EC. Den relevante samsvarserklæringen og annen informasjon om forskriftene for hvert produkt er tilgjengelig på [www.polar.com/nb/informasjon\\_om\\_forskrifter](http://www.polar.com/nb/informasjon_om_forskrifter).



Denne overkryssede avfallsbeholderen viser at Polar-produkter er elektronisk utstyr, som er omfattet av direktivet 2012/19/EU fra EU-parlamentet og av direktivet om elektrisk og elektronisk avfall (WEEE), og at batterier og akkumulatører som brukes i produktene, omfattes av direktivet 2013/56/EC fra EU-parlamentet og av direktivet fra 6. september 2006 om batterier og akkumulatører og denne typen avfallsprodukter. Disse produktene, samt batterier/akkumulatører i Polar-produktene, skal derfor avhendes separat i EU-land. Polar oppfordrer deg til å minimere mulige effekter fra avfall på miljøet og menneskers helse også utenfor EU ved å følge lokale forskrifter for avhending av avfall, og når det er mulig, å avlevere produktavfall ved egne avfallsmottak for elektronisk avfall. Batterier og akkumulatører bør også avleveres til egnede spesialmottak.

## ANSVARSKRIVELSE

- Innholdet i denne brukerhåndboken er kun til informasjon. Produktene som beskrives i brukerhåndboken, kan endres uten forvarsel med bakgrunn i fabrikantens kontinuerlige utviklingsprogram.

- Polar Electro Oy / Polar Electro Inc. påstår ikke og gir ingen garantier for at innholdet i denne brukerhåndboken og de produkter som er beskrevet i den, er riktige.
- Polar Electro Oy / Polar Electro Inc. står ikke ansvarlige for skader, tap, kostnader eller utgifter, det være seg direkte, indirekte eller tilfeldige, avledede eller spesielle, som har sitt utspring i denne brukerhåndboken eller som er knyttet til bruken av dette materialet eller til produktene som er beskrevet i brukerhåndboken.

Navnene og logoene i denne brukerhåndboken eller på pakningen til dette produktet er varemerker tilhørende Polar Electro Oy. Navnene og logoene som er merket med et ®-symbol i denne brukerhåndboken eller på pakningen til dette produktet, er registrerte varemerker tilhørende Polar Electro Oy. Windows er et registrert varemerke tilhørende Microsoft Corporation, og Mac OS er et registrert varemerke tilhørende Apple Inc. App Store er et tjenestemerke tilhørende Apple Inc. Google Play er et varemerke tilhørende Google Inc. Bluetooth®-ordmerket og -logoene er registrerte varemerker tilhørende Bluetooth SIG, Inc., og enhver bruk av slike merker av Polar Electro Oy, er underlagt lisens.

1.1 NO 6/2017