

# INDICE

<b>Manuale d'uso della bilancia Polar Balance</b> .....	<b>3</b>
Introduzione .....	3
Bilancia Polar Balance .....	3
Unità da polso Polar con rilevamento dell'attività (Loop, V800, M400..) .....	3
Servizio di controllo del peso Polar Balance .....	4
Software Polar FlowSync .....	4
App Polar Flow (iOS e Android) .....	4
<b>Operazioni preliminari</b> .....	<b>5</b>
Presentazione della bilancia Balance .....	5
Disimballaggio della bilancia .....	5
Associazione delle bilancia all'unità da polso .....	6
Calcolo del peso .....	6
Accedere al servizio web Polar Flow. ....	7
Download dell'app Flow .....	7
Sincronizzazione del peso sul servizio di controllo del peso Balance .....	7
<b>Controllo del peso</b> .....	<b>8</b>
Perdita di peso .....	8
Impostazione dell'obiettivo di peso .....	8
Regolazione dell'obiettivo di peso .....	8
Per mantenere il peso .....	9
Regolazione dell'obiettivo di attività quotidiana .....	9

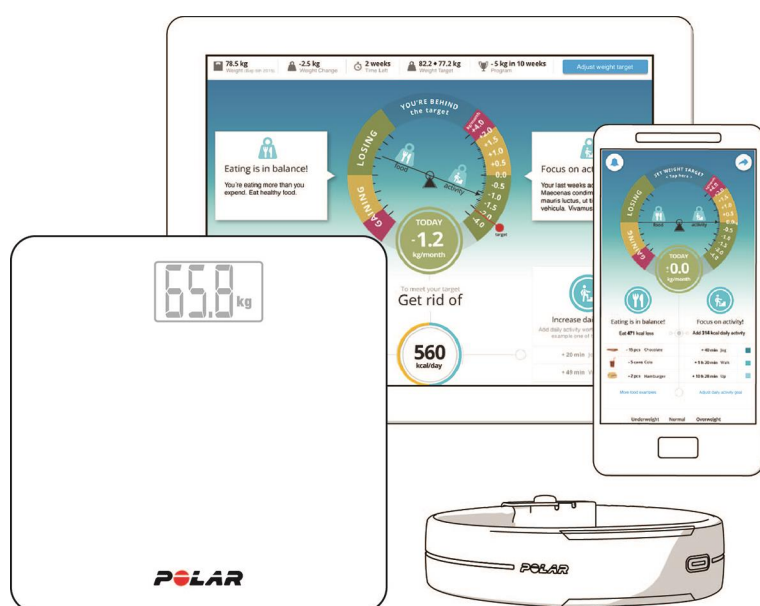
<b>Uso quotidiano</b> .....	<b>10</b>
Tachimetro di perdita/aumento di peso .....	11
Obiettivo di attività quotidiana .....	11
Deficit calorico .....	11
Grafico trend di peso .....	11
BMI .....	11
<b>Informazioni importanti</b> .....	<b>12</b>
Specifiche .....	12
Sostituzione delle batterie .....	12
Assistenza .....	12
Precauzioni .....	12
Garanzia Internazionale limitata Polar .....	14
Clausola esonerativa di responsabilità .....	15

# MANUALE D'USO DELLA BILANCIA POLAR BALANCE

## INTRODUZIONE

Congratulazioni per l'acquisto della nuova bilancia Polar Balance! Insieme al servizio di controllo del peso Polar Balance e all'unità da polso Polar con funzione di rilevamento dell'attività, si ottiene una guida personalizzata su come mantenere o perdere peso. Anche la mobile app Polar Flow fa parte della funzionalità del servizio.

Il presente manuale d'uso consente di iniziare ad utilizzare la nuova bilancia Polar Balance. Per controllare i tutorial video e la versione più recente del presente manuale d'uso, andare al sito [support.polar.com/it/support/polar\\_balance](http://support.polar.com/it/support/polar_balance).



## BILANCIA POLAR BALANCE

Pesarsi salendo sulla bilancia Polar Balance, quindi sincronizzare il peso in modo wireless con il servizio web tramite l'app Flow o collegando l'unità da polso al computer con il cavo USB. La bilancia Polar Balance multiutente può essere associata a 7 diverse unità da polso Polar e funziona anche come normale bilancia *Bluetooth®* Smart.

## UNITÀ DA POLSO POLAR CON RILEVAMENTO DELL'ATTIVITÀ (LOOP, V800, M400..)

Ottenere un obiettivo di attività personalizzato in base all'obiettivo di peso attuale dal servizio di controllo del peso Polar Balance all'unità da polso Polar. L'unità da polso consente di osservare immediatamente la propria attività durante il giorno e l'attività da accumulare per raggiungere l'obiettivo di attività quotidiana.

## **SERVIZIO DI CONTROLLO DEL PESO POLAR BALANCE**

Polar Balance fa parte del servizio web Polar Flow. Impostare un obiettivo di peso e ricevere un obiettivo di attività quotidiana e consigli sulla quantità di calorie in meno da consumare al giorno per raggiungere l'obiettivo. Ottenere una guida per equilibrare attività e alimentazione, quindi attenersi al trend di peso e osservare il BMI online. Consultare il sito [polar.com/flow](http://polar.com/flow).

## **SOFTWARE POLAR FLOWSYNC**

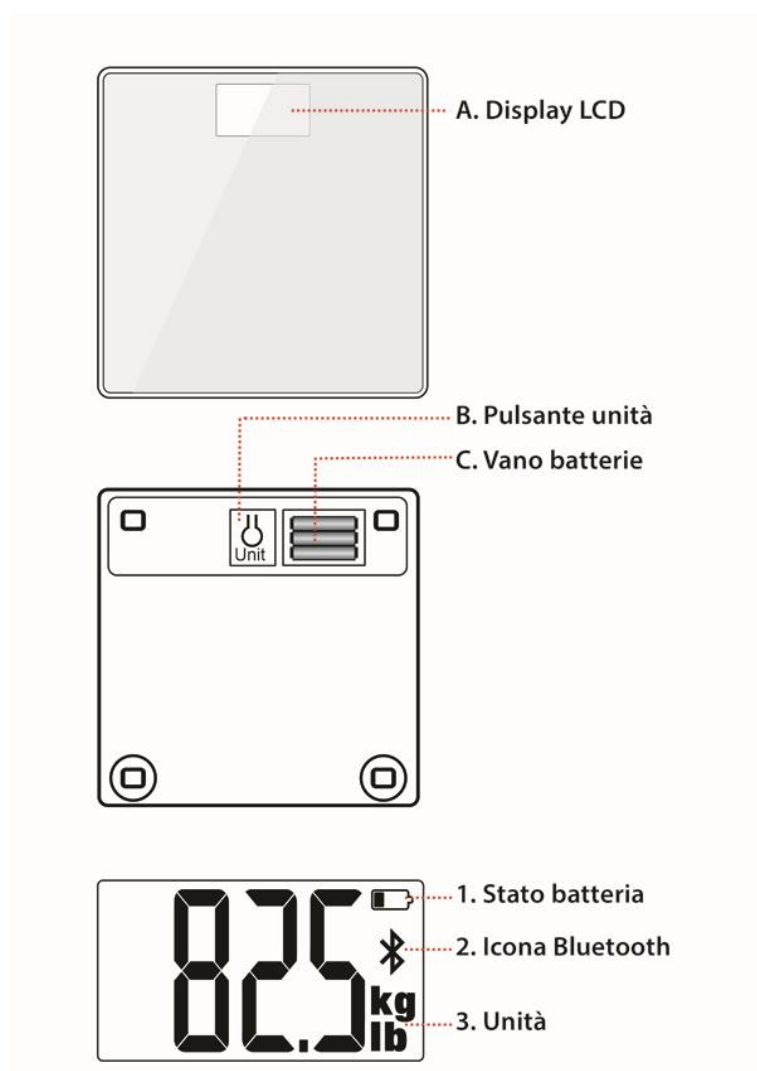
Polar FlowSync sincronizza i dati tra l'unità da polso e il servizio web Polar Flow sul computer. Andare su [flow.polar.com/start](http://flow.polar.com/start) per scaricare e installare il software FlowSync.

## **APP POLAR FLOW (IOS E ANDROID)**

Visualizzare subito l'attività e i progressi sul telefono. L'app Flow sincronizza attività e peso in modo wireless sul servizio di controllo del peso Polar Balance. È possibile scaricarla dall'App Store<sup>SM</sup> o da Google Play<sup>TM</sup>.


# OPERAZIONI PRELIMINARI

## PRESENTAZIONE DELLA BILANCIA BALANCE



## DISIMBALLAGGIO DELLA BILANCIA

1. Aprire il coperchio della batteria e **rimuovere la striscia isolante**.
2. Chiudere il coperchio.
3. Premere il pulsante dell'unità per selezionare chilogrammi (kg) o libbre (lb). (L'unità utilizzata viene visualizzata sul display)
4. Collocare la bilancia sul pavimento.


 Utilizzare le batterie in dotazione. In futuro, per sostituirle, non utilizzare batterie ricaricabili e non mischiare batterie vecchie e nuove. Assicurarsi di posizionarla su un pavimento duro: la moquette potrebbe falsare i risultati della pesata.


## ASSOCIAZIONE DELLE BILANCIA ALL'UNITÀ DA POLSO

**Prima di associare la bilancia all'unità da polso, assicurarsi di aver effettuato la prima configurazione dell'unità da polso nel servizio web Flow. Per ulteriori informazioni, consultare il manuale d'uso dell'unità da polso.**

1. Salendo sulla bilancia, sul display viene visualizzato il peso.
2. Dopo un segnale acustico, l'icona Bluetooth inizia a lampeggiare. Ciò significa che la connessione è attiva. La bilancia è quindi pronta per essere associata ad una unità da polso Polar, ad esempio un dispositivo di allenamento o un activity tracker.
3. Premere il pulsante\* sull'unità da polso e attendere che sul display dell'unità da polso venga indicato il completamento dell'associazione.

\*Se l'unità da polso dispone di un pulsante (ad esempio, Polar Loop), premere finché il display del dispositivo non si accende, quindi rilasciare. Se l'unità da polso dispone di cinque pulsanti (ad esempio, Polar V800 e M400), tenere premuto il pulsante INDIETRO per 2 secondi e attendere. Con Polar A360, tenere premuto il pulsante laterale per qualche secondo e attendere. Quando si rileva la bilancia, accettare la richiesta di associazione

 La bilancia può essere associata a 7 diversi dispositivi Polar. Se il numero di dispositivi associati è superiore a 7, la prima associazione viene rimossa e sostituita.

 Se si effettua il ripristino delle impostazioni predefinite dell'unità da polso dopo l'associazione iniziale, l'unità da polso deve essere associata di nuovo alla bilancia. Inoltre, se si rimuovono o sostituiscono le batterie della bilancia, l'unità da polso deve essere associata di nuovo alla bilancia.

## CALCOLO DEL PESO

1. Salire sulla bilancia e, dopo il segnale acustico, premere il pulsante\* sull'unità da polso.
2. Il peso viene aggiornato quando sul display della bilancia viene visualizzato OK e sul display dell'unità da polso viene visualizzato il peso.

\*Se l'unità da polso dispone di un pulsante (ad esempio, Polar Loop), premere finché il display del dispositivo non si accende, quindi rilasciare. Se l'unità da polso dispone di cinque pulsanti (ad esempio, Polar V800 e M400), tenere premuto il pulsante INDIETRO per 2 secondi e attendere. Con Polar A360, riattivare il display premendo il pulsante laterale. Quindi premere il pulsante laterale e attendere che il peso appaia sul display dell'A360. Accettare l'aggiornamento del peso.

- Se viene visualizzato **ERR**, la bilancia non è su una superficie sufficientemente piana o dura oppure il peso sulla bilancia supera la capacità della bilancia. Assicurarsi di rimanere fermi sulla bilancia e che la bilancia sia su una superficie piana e dura.
- Se si scende dalla bilancia prima di ottenere un valore finale del peso, la bilancia si spegne dopo 5 secondi.
- La bilancia è uno strumento di misurazione precisa ed è più precisa restando fermi o pesando un oggetto immobile. Per garantire valori più precisi, cercare sempre di stare sulla stessa area della bilancia e non muoversi.

## **ACCEDERE AL SERVIZIO WEB POLAR FLOW.**

Accedere a Polar Flow sul sito [www.polar.com/flow](http://www.polar.com/flow) con gli stessi dati dell'account Polar creati durante la prima configurazione dell'unità da polso.

## **DOWNLOAD DELL'APP FLOW**

1. Scaricare l'app Flow sul telefono dall'App Store<sup>SM</sup> o Google Play<sup>TM</sup>.
2. Associare l'unità da polso all'app Flow. Per ulteriori informazioni, consultare il manuale d'uso dell'unità da polso Polar.

## **SINCRONIZZAZIONE DEL PESO SUL SERVIZIO DI CONTROLLO DEL PESO BALANCE**

Dopo aver calcolato il peso, è necessario aggiornarlo sul servizio web Balance. Vi sono due metodi per sincronizzare i dati:

- Sincronizzando in modo wireless tramite l'app Flow del telefono.
- Collegando l'unità da polso Polar ad un computer con il cavo USB.

Per ulteriori informazioni sulla sincronizzazione, consultare il manuale d'uso dell'unità da polso Polar.

# CONTROLLO DEL PESO

Polar Balance offre una soluzione personalizzata su come perdere o mantenere il peso. Si basa sui dati personali e fisici, l'attività di fondo, la quantità di peso che si desidera perdere e il tempo in cui si desidera perderlo. Non vi è alcuna necessità di diari alimentari separati o stime dell'apporto calorico. All'inizio si sceglie la quantità di peso che si desidera perdere e il tempo in cui si desidera perderlo. La quantità massima di peso che si può scegliere di perdere è il 10 per cento del peso corporeo. Inoltre, l'obiettivo di peso non può essere inferiore al peso normale (BMI < 18,5).

La differenza tra le calorie assunte e bruciate è stimata dal dispendio energetico quotidiano e dalla variazione di peso. In base a queste informazioni, si ottiene un deficit energetico quotidiano da osservare per raggiungere l'obiettivo. Il 60% del deficit energetico quotidiano si ottiene con una dieta e il 40% aumentando l'attività quotidiana. Per raggiungere l'obiettivo di peso, è necessario soddisfare i seguenti requisiti.

Polar Balance offre obiettivo di calorie basato sull'attività quotidiana e indica anche la quantità di calorie da assumere in meno al giorno. Inoltre, si ottengono suggerimenti su come raggiungere l'obiettivo di attività quotidiana tramite minuti di attività leggera (IN PIEDI), moderata (CAMMINATA) o intensa (JOGGING), nonché esempi di alimenti che costituiscono la quantità di calorie da eliminare.

È importante pesarsi e sincronizzare il peso sul servizio di controllo del peso ogni giorno. In base al trend di peso corporeo, le raccomandazioni di attività e alimentazione possono essere aggiornate automaticamente per la prima volta dopo quattro giorni e, successivamente, verranno aggiornati se necessario per raggiungere l'obiettivo. Se il peso non cala come previsto e raggiungere l'obiettivo potrebbe essere malsano, si riceverà un nuovo periodo di tempo più lungo per raggiungere l'obiettivo.

## PERDITA DI PESO

Se l'obiettivo è la perdita di peso, iniziare ad impostare un obiettivo di peso. Per la perdita di peso, è necessario attenersi all'obiettivo di attività quotidiana, nonché al deficit calorico.

### IMPOSTAZIONE DELL'OBIETTIVO DI PESO

Quando si imposta un obiettivo di peso, la procedura guidata indica il periodo di tempo consigliato per la perdita di peso. Non è consentito un periodo di tempo eccessivamente breve.

1. Cliccare su **Imposta nuovo obiettivo di peso**.
2. Scegliere la quantità di peso che si desidera perdere.
3. Scegliere il tempo in cui si desidera perderlo.
4. Cliccare su **Imposta nuovo obiettivo di peso**.

### REGOLAZIONE DELL'OBIETTIVO DI PESO

Se si desidera modificare l'obiettivo di peso, selezionare **Regola obiettivo di peso**.



1. Cliccare su **Regola obiettivo di peso**.
2. Regolare la quantità di peso che si desidera perdere.
3. Regolare il tempo in cui si desidera perderlo.
4. Cliccare su **Imposta nuovo obiettivo di peso**.

## **PER MANTENERE IL PESO**

È possibile inoltre utilizzare il servizio senza un obiettivo di perdita di peso. Se l'obiettivo è mantenere il peso attuale, è possibile attenersi al deficit calorico raccomandato tramite l'attività o una dieta. Ciò non è necessario se si cerca di perdere peso

## **REGOLAZIONE DELL'OBIETTIVO DI ATTIVITÀ QUOTIDIANA**

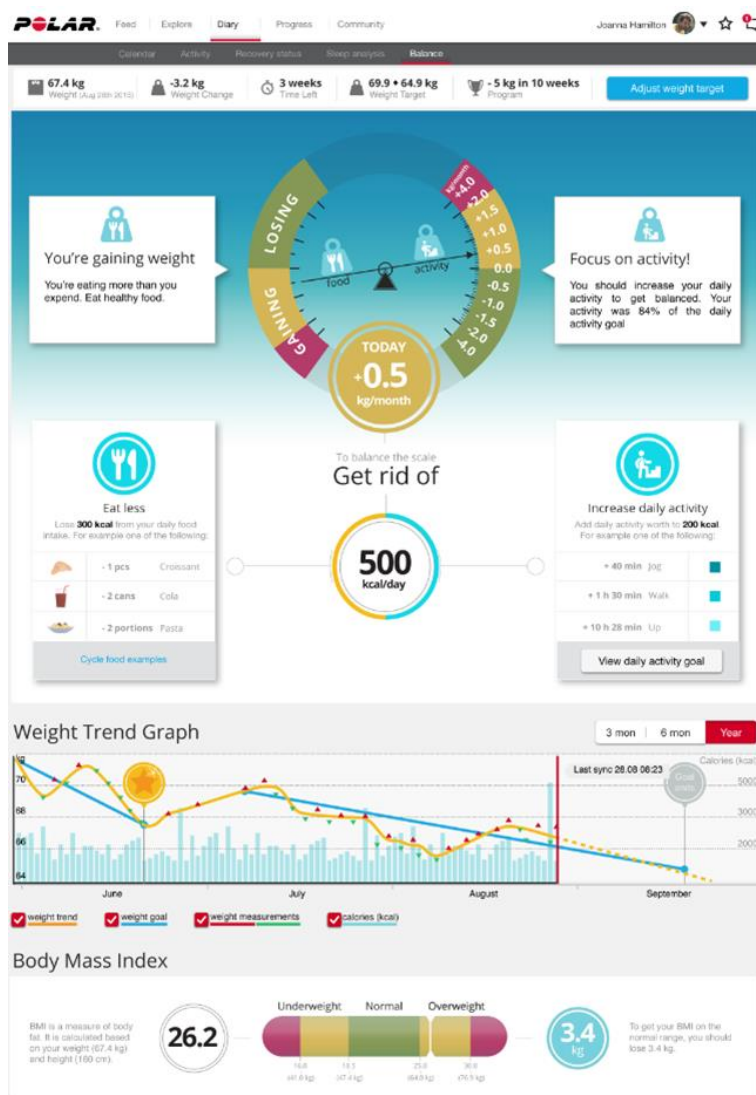
Se l'obiettivo è mantenere il peso attuale, è possibile regolare l'obiettivo di attività quotidiana in modo che, raggiungendolo, si elimina una quantità sufficiente di calorie per rimanere al peso attuale.

1. Cliccare su **Regola obiettivo di attività quotidiana**.
2. Cliccare su **Imposta nuovo obiettivo di attività**.

# USO QUOTIDIANO

Attenersi alle procedure di seguito per ottenere il massimo dal servizio di controllo del peso Polar Balance e raggiungere l'obiettivo.

1. Pesarsi salendo sulla bilancia Polar Balance e aggiornare il peso sull'unità da polso Polar.
2. Sincronizzare il peso e l'attività in modo wireless dall'unità da polso al servizio Balance tramite l'app Flow collegandola al computer con il cavo.
3. Si otterrà una guida personalizzata dal servizio web o dalla mobile app per l'alimentazione e l'attività.
4. Osservare l'obiettivo di attività quotidiana adattivo e aggiornato automaticamente sull'unità da polso. Attenersi ad esso ogni giorno finché non si raggiunge l'obiettivo di perdita di peso.



## **TACHIMETRO DI PERDITA/AUMENTO DI PESO**

Il tachimetro indica la velocità attuale di perdita/aumento di peso, ovvero quanto peso si perde o si acquisisce se si mantiene l'andatura attuale quotidiana. Mostra la quantità di calorie da eliminare al giorno per raggiungere l'obiettivo di perdita di peso ed esempi su come raggiungerlo tramite l'attività e una dieta.

## **OBIETTIVO DI ATTIVITÀ QUOTIDIANA**

Per raggiungere il peso target, è necessario attenersi all'obiettivo di attività quotidiana. Ricordarsi di sincronizzarlo ogni giorno sull'unità da polso. L'unità da polso mostra l'attività accumulata durante il giorno, in modo da osservare l'attività necessaria per raggiungere l'obiettivo.

## **DEFICIT CALORICO**

Per raggiungere il peso target, è necessario attenersi al deficit calorico (la quantità di calorie da eliminare dall'apporto giornaliero).

## **GRAFICO TREND DI PESO**

Il grafico trend di peso consente di osservare i progressi. Selezionando la casella, è possibile scegliere di visualizzare il trend di peso, il peso target, le misurazioni di peso e le calorie.

## **BMI**

Sul grafico è possibile osservare lo sviluppo del BMI (indice di massa corporea). Indica inoltre la quantità di peso da perdere per raggiungere la gamma normale.

# INFORMAZIONI IMPORTANTI

## SPECIFICHE

Batteria: 3 batterie alcaline AAA a 1,5 V

Capacità massima di pesata: 180 kg

Risoluzione del display peso: 0,1 kg

Temperatura di esercizio: Da 0°C a 45°C

## SOSTITUZIONE DELLE BATTERIE

La bilancia Polar Balance utilizza tre batterie alcaline AAA a 1,5 V. Utilizzare le batterie in dotazione. In futuro, per sostituirle, non utilizzare batterie ricaricabili e non mischiare batterie vecchie e nuove.

1. Aprire il coperchio della batteria e rimuovere le vecchie batterie.
2. Posizionare le nuove batterie in modo che le estremità + (positiva) e - (negativa) siano allineate correttamente.
3. Chiudere il coperchio.

 Per motivi di sicurezza, assicurarsi di utilizzare una batteria corretta.

## ASSISTENZA

Durante il periodo di garanzia di due anni, si consiglia di rivolgersi esclusivamente al Centro di Assistenza Tecnica Polar autorizzato, tranne che per la sostituzione della batteria. La garanzia non copre danni provocati o conseguenti ad una errata assistenza se eseguiti da personale non autorizzato Polar Electro. Per le informazioni di contatto e tutti gli indirizzi relativi ai Centri di Assistenza Tecnica Polar, visitare il sito [www.polar.com/support](http://www.polar.com/support) e i siti web specifici per ogni Paese.

## PRECAUZIONI

I prodotti Polar (dispositivi di allenamento, activity tracker e accessori) sono concepiti per indicare il livello dello sforzo fisiologico e del recupero durante e dopo una sessione di allenamento. I dispositivi di allenamento Polar e gli activity tracker calcolano la frequenza cardiaca e/o indicano l'attività. I dispositivi di allenamento Polar con GPS integrato mostrano velocità, distanza e posizione. Con un accessorio Polar compatibile, i dispositivi di allenamento Polar mostrano velocità e distanza, cadenza, posizione e potenza. Consultare il sito [www.polar.com/en/products/accessories](http://www.polar.com/en/products/accessories) per un elenco completo degli accessori compatibili. I dispositivi di allenamento Polar con un sensore di pressione barometrica calcolano altitudine e altre variabili. Il prodotto non è destinato ad alcun altro uso. Il dispositivo di allenamento non deve essere utilizzato per eseguire misurazioni ambientali di precisione di tipo professionale o industriale.

**Riduzione dei rischi durante l'allenamento:** L'attività fisica può comportare dei rischi. Prima di iniziare un regolare programma di allenamento, rispondere alle seguenti domande per verificare il proprio stato di salute. In caso di risposta affermativa a una delle domande, consultare un medico prima di avviare un programma di allenamento di qualsiasi tipo.

- Non hai praticato attività fisica negli ultimi 5 anni?
- Hai mai avuto problemi di ipertensione o hai rilevato un tasso di colesterolo elevato?
- Assumi farmaci contro l'ipertensione o per il cuore?
- Hai riscontrato in passato problemi respiratori?
- Hai rilevato sintomi di una qualsiasi patologia?
- Sei convalescente in seguito a una malattia grave o a una cura?
- Sei portatore di pace-maker o di altro dispositivo impiantato?
- Fumi?
- Aspetti un bambino?

Oltre all'intensità dell'allenamento, ai farmaci per il trattamento di disturbi cardiaci, alla pressione arteriosa, alle condizioni psicologiche, all'asma, all'attività respiratoria, ecc., anche alcune bevande stimolanti, l'alcol e la nicotina possono avere effetti sulla frequenza cardiaca. È importante prestare attenzione alle proprie reazioni fisiologiche durante l'allenamento. **Se si avverte un dolore inatteso o una stanchezza eccessiva, è bene sospendere l'allenamento o ridurre l'intensità.**

Nota! I portatori di pace-maker o altri dispositivi elettronici impiantati possono utilizzare i prodotti Polar. In teoria, i prodotti Polar non dovrebbero causare interferenze ai pace-maker. In pratica, non esiste alcun rapporto che indica interferenze. Tuttavia, non possiamo rilasciare una garanzia ufficiale di idoneità dei nostri prodotti con tutti i pace-maker o altri dispositivi impiantati a causa della varietà di dispositivi disponibili. In caso di dubbi, o se si dovessero verificare delle sensazioni insolite durante l'uso dei prodotti Polar, si prega di consultare il proprio medico o contattare il produttore del dispositivo impiantato per confermare la propria sicurezza.

In caso di allergia a qualche sostanza che viene a contatto con la pelle o se si sospetta una reazione allergica dovuta all'utilizzo del prodotto, controllare i materiali elencati in Informazioni tecniche. In caso di reazioni allergiche da contatto, cessare di utilizzare il prodotto e consultare un medico.

L'azione combinata dell'umidità e dell'attrito può causare il distacco della superficie del sensore di frequenza cardiaca e quindi macchiare i capi d'abbigliamento chiari. Potrebbe inoltre causare il distacco della superficie più scura dei dispositivi di allenamento e quindi macchiare i capi d'abbigliamento chiari. Per mantenere un dispositivo allenamento chiaro in perfette condizioni per gli anni a venire, accertarsi che gli indumenti che si indossano durante l'allenamento non perdano colore. Se si utilizza profumo o un repellente per insetti sulla pelle, è necessario evitare che entri in contatto con il dispositivo di allenamento o il sensore di frequenza cardiaca.

Se ci si allena in climi freddi (da -20°C a -10°C) si consiglia di indossare il dispositivo di allenamento sotto la manica della giacca, direttamente a contatto con la pelle.

**Si possono verificare disturbi accanto a dispositivi elettrici e stazioni base WLAN.** Per evitare errori di lettura dei valori e anomalie, allontanarsi dalle possibili fonti di disturbo. Per ulteriori informazioni, consultare il sito [www.polar.com/support](http://www.polar.com/support).

## GARANZIA INTERNAZIONALE LIMITATA POLAR

Polar Electro Oy rilascia una Garanzia Internazionale limitata per i prodotti Polar. Per i prodotti commercializzati negli Stati Uniti o in Canada, la garanzia viene rilasciata da Polar Electro, Inc. Polar Electro Oy/Polar Electro Inc. garantisce all'acquirente/al consumatore originale di questo prodotto Polar che esso è privo di difetti di fabbricazione e nei materiali, per due (2) anni dalla data di acquisto. Il periodo di garanzia per il cinturino con cristalli è di un (1) anno. La garanzia non copre l'usura normale della batteria o altra normale usura, i danni derivanti da cattivo uso, uso improprio, incidenti, mancata osservanza delle dovute precauzioni, manutenzione inadeguata, uso commerciale, rottura o lesione della cassa/dei display, della fascetta, dell'elastico e del dispositivo Polar. La garanzia non copre inoltre i danni, le perdite, i costi o le spese, diretti, indiretti o accessori, derivanti dal prodotto o a esso riconducibili. La garanzia non copre i prodotti acquistati di seconda mano. Durante il periodo di validità della garanzia, il prodotto sarà riparato o sostituito presso i Centri di Assistenza autorizzati Polar indipendentemente dal Paese in cui si è effettuato l'acquisto. La garanzia rilasciata da Polar Electro Oy/Inc. non esclude alcun diritto statutario del consumatore, ai sensi delle leggi nazionali o regionali in vigore, e nessun diritto del consumatore nei confronti del rivenditore derivante dal relativo contratto di vendita/acquisto. **Conservare la ricevuta come prova di acquisto!** La Garanzia relativa a qualsiasi prodotto sarà limitata ai Paesi in cui il prodotto è stato inizialmente commercializzato da Polar Electro Oy/Inc. **I termini della Garanzia Internazionale limitata Polar Electro si trovano sul sito [www.polar.com/en/support/warranty](http://www.polar.com/en/support/warranty).**

Polar Electro Oy possiede la certificazione ISO 9001:2008.



Questo prodotto è conforme alle Direttive 2014/53/UE e 2011/65/UE. La relativa Dichiarazione di conformità e altre informazioni sulle normative specifiche per ogni prodotto sono disponibili sul sito [www.polar.com/it/informazioni\\_normative](http://www.polar.com/it/informazioni_normative).



La figura del contenitore di spazzatura mobile barrato con la croce indica che i prodotti Polar sono dispositivi elettronici contemplati dalla Direttiva 2012/19/UE del Parlamento Europeo e del Consiglio d'Europa sui rifiuti di apparecchiature elettriche ed elettroniche (WEEE), mentre batterie e accumulatori usati in questi prodotti contemplati dalla Direttiva 2013/56/CE del Parlamento Europeo e del Consiglio del 6 settembre 2006 su batterie e accumulatori e sul loro smaltimento. Pertanto, nei Paesi europei si deve provvedere allo smaltimento differenziato di questi prodotti e di batterie/accumulatori contenuti nei prodotti Polar. Polar consiglia di ridurre al minimo i possibili effetti dei rifiuti sull'ambiente e sulla salute dell'uomo anche al di fuori dell'Unione Europea, ottemperando alle normative locali in materia di smaltimento dei rifiuti e, laddove possibile, di attuare la raccolta differenziata di apparecchiature elettroniche per prodotti, batterie ed accumulatori.

## CLAUSOLA ESONERATIVA DI RESPONSABILITÀ

- I contenuti di questo manuale sono illustrati unicamente a scopo informativo. I prodotti in esso descritti sono soggetti a modifiche, senza alcun preavviso; ciò è dovuto al programma di sviluppo continuo del produttore.
- Polar Electro Inc./Polar Electro Oy non rilascia dichiarazioni né fornisce garanzie in merito a questo manuale e ai prodotti descritti all'interno.
- Polar Electro Inc./Polar Electro Oy non sarà responsabile per i danni, le perdite, i costi o le spese, diretti, indiretti o accessori, causati o accidentali, derivanti o riconducibili all'uso di questo manuale o dei prodotti descritti all'interno.

I nomi e i loghi di questo manuale o degli imballaggi sono marchi di fabbrica registrati di Polar Electro Oy. I nomi e i loghi di questo manuale o degli imballaggi contrassegnati con la sigla ® sono marchi di fabbrica registrati di Polar Electro Oy. Windows è un marchio registrato di Microsoft Corporation e Mac OS è un marchio registrato di Apple Inc. App Store è un marchio di servizio di Apple Inc. Google Play è un marchio di fabbrica di Google Inc. Il marchio e i loghi Bluetooth® sono marchi registrati di Bluetooth SIG, Inc. e l'uso di tali marchi da parte di Polar Electro Oy è consentito dietro licenza.

1.1 IT 6/2017