

# TOC

<b>Korisnički priručnik za vagu Polar Balance</b> .....	<b>3</b>
Uvod .....	3
Vaga Polar Balance .....	3
Polar Ručna jedinica s Praćenjem aktivnosti (Loop, V800, M400.) .....	3
Polar Balance – usluga za reguliranje težine .....	4
Softver Polar FlowSync .....	4
Aplikacija Polar Flow (iOS i Android) .....	4
<b>Prvi koraci</b> .....	<b>5</b>
Upoznajte se s vagom .....	5
Raspakirajte vagu .....	5
Uparite vagu s vašim ručnim uređajem .....	6
Izmjerite svoju težinu .....	6
Prijavite se na internetsku uslugu Polar Flow. ....	7
Preuzmite aplikaciju Flow .....	7
Sinkronizirajte svoju težinu s uslugom za reguliranje težine Balance .....	7
<b>Reguliranje težine</b> .....	<b>8</b>
Gubitak težine .....	8
Postavite ciljeve težine .....	8
Podešavanje ciljne težine .....	8
Održavanje težine .....	9
Prilagodba cilja za dnevne aktivnosti .....	9

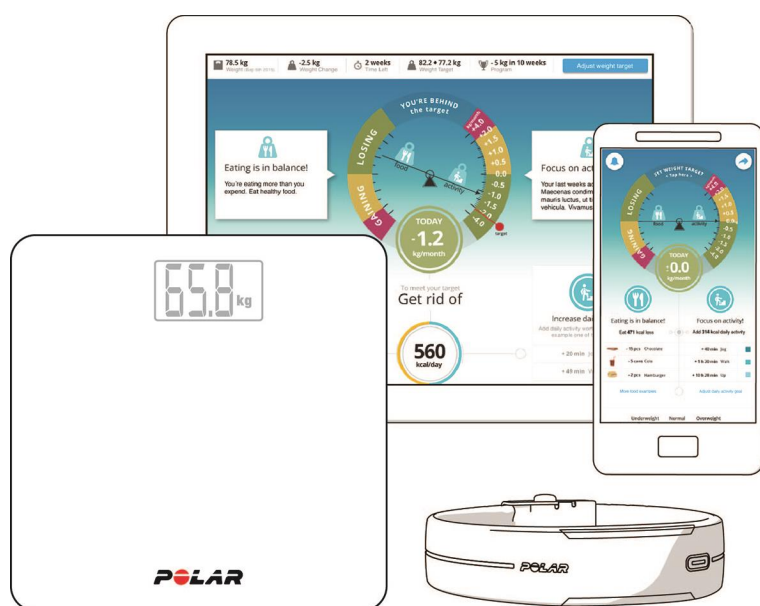
<b>Svakodnevna upotreba</b> .....	<b>10</b>
Mjerač brzine gubljenja/dobivanja težine .....	11
Cilj za dnevne aktivnosti .....	11
Manjak kalorija .....	11
Graf trenda težine .....	11
BMI .....	11
<b>Važne informacije</b> .....	<b>12</b>
Specifikacije .....	12
Promjena baterija .....	12
Servis .....	12
Mjere opreza .....	12
Ograničeno Polar međunarodno jamstvo .....	14
Naputak o ogradi od odgovornosti .....	14

# KORISNIČKI PRIRUČNIK ZA VAGU POLAR BALANCE

## UVOD

Čestitamo vam na novoj vagi Polar Balance! Zajedno s uslugom za reguliranje težine Polar Balance i ručnim uređajem Polar sa značajkom za praćenje aktivnosti, dobit ćete i osobno prilagođene smjernice za održavanje ili gubitak težine. Mobilna aplikacija Polar Flow također je dio funkcija usluge.

Ovaj će vam korisnički priručnik pomoći da počnete koristiti novu vagu Polar. Video vodiče i najnoviju verziju ovog korisničkog priručnika pronaći ćete na [support.polar.com/en/support/polar\\_balance](http://support.polar.com/en/support/polar_balance).



## VAGA POLAR BALANCE

Stanite na vagu Polar Balance i izvažite se, a zatim težinu bežično sinkronizirajte s internetskom uslugom putem aplikacije Flow ili priključite ručni uređaj u računalo pomoću USB kabela. Vaga Polar Balance za više korisnika može se upariti s do 7 različitih ručnih uređaja Polar, a funkcionira i kao normalna *Bluetooth*® pametna vaga.

## POLAR RUČNA JEDINICA S PRAĆENJEM AKTIVNOSTI (LOOP, V800, M400.)

Na ručnom uređaju Polar ćete, s usluge za reguliranje težine Balance, dobiti vama prilagođeni cilj za aktivnosti koji se temelji na vašoj trenutnoj ciljnoj težini. Ručni uređaj omogućava da brzo vidite koliko ste bili aktivni tijekom dana i koliko vam je još aktivnosti potrebno za cilja za dnevne aktivnosti.

## **POLAR BALANCE – USLUGA ZA REGULIRANJE TEŽINE**

Polar Balance je dio internetske usluge Polar Flow. Postavite ciljnu težinu i dobit ćete cilj za dnevne aktivnosti te pripadajuće savjete s navedenom količinom kalorija koje morate ukloniti iz svakodnevne prehrane kako biste ostvarili svoj cilj. Smjernice pomažu da uravnotežite aktivnosti i prehranu, ali i omogućavaju praćenje trenda težine i vrijednosti BMI na mreži. Sve to pronaći ćete na [polar.com/flow](https://polar.com/flow).

## **SOFTVER POLAR FLOWSYNC**

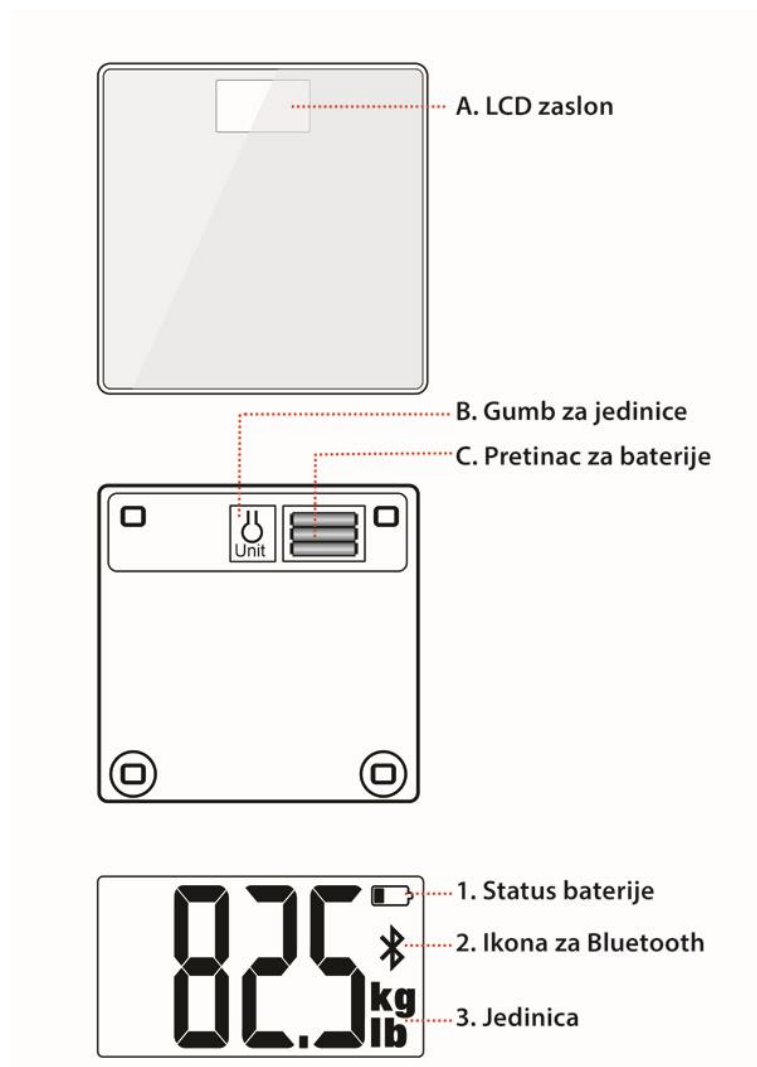
Polar FlowSync sinkronizira podatke s uređaja na ručnom zglobu i internetske usluge Polar Flow na računalu. Idite na [flow.polar.com/start](https://flow.polar.com/start) za preuzimanje i instalaciju softvera FlowSync.

## **APLIKACIJA POLAR FLOW (IOS I ANDROID)**

U tren oka na telefonu ćete vidjeti vaše aktivnosti i napredak. Aplikacija Flow bežično će sinkronizirati podatke o vašim aktivnostima i težini s uslugom za upravljanje vagom Polar. Nabavit ćete je na usluzi App Store<sup>SM</sup> ili Google Play<sup>TM</sup>.


# PRVI KORACI

## UPOZNAJTE SE S VAGOM



## RASPAKIRAJTE VAGU

1. Otvorite baterijski poklopac i **uklonite izolacijsku traku**.
2. Zatvorite poklopac.
3. Pritisnite gumb za jedinice i odaberite kilograme (kg) ili funte (lb). (Na zaslonu se prikazuje korištena jedinica).
4. Postavite vagu na pod.


 Koristite isporučene baterije. Ako ih je potrebno zamijeniti, ne koristiti akumulatorske baterije i nemojte miješati stare i nove baterije. Vagu obavezno postavite na tvrdi pod, jer tepih može poremetiti rezultate vaganja.


## UPARITE VAGU S VAŠIM RUČNIM UREĐAJEM

Prije uparivanja vage s uređajem na ručnom zglobu, provjerite jeste li na internetskoj usluzi Flow obavili početno podešavanje za ručni uređaj. Više informacija potražite u korisničkom priručniku ručnog uređaja.

1. Stanite na vagu, na zaslonu će se prikazati vaša težina.
2. Nakon zvučnog signala počinje treptati ikona za Bluetooth, što znači da je veza uspostavljena. Vaga je sad spremna za uparivanje s ručnim uređajem Polar, recimo, uređajem za vježbanje ili uređajem za praćenje aktivnosti.
3. Pritisćite gumb\* na ručnom zglobu dok se na zaslonu ručnog uređaja ne prikaže poruka o završenom uparivanju.

\*Ako ručni uređaj ima jedan gumb (primjerice, Polar Loop), pritišćite ga do uključivanja zaslona i zatim ga otpustite. Ako ručni uređaj ima pet gumba (primjerice Polar V800 i M400), pritisnite i dvije sekunde držite pritisnutim gumb NATRAG i pričekajte. Na uređaju Polar A360 pritisnite i nekoliko sekundi držite bočni gumb i pričekajte. Kad se vaga pronađe, prihvatite zahtjev za uparivanje

 Vaga se može upariti sa 7 različitih uređaja Polar. Ako je broj uparenih uređaja veći od 7, prvi upareni uređaj se uklanja i zamjenjuje.

 Imajte na umu sljedeće: ako ručni uređaj resetirate na tvorničke postavke nakon početnog uparivanja, morat ćete ga ponovno upariti s vagom. Osim toga, ako uklonite ili zamijenite baterije vage, ručni uređaj ponovno ćete morati upariti s vagom.

## IZMJERITE SVOJU TEŽINU

1. Stanite na vagu i nakon zvučnog signala pritisnite gumb\* na vašem ručnom uređaju.
2. Vaša težina će se ažurirati kada se na zaslonu vage prikaže poruka OK (U redu), a na ručnom uređaju vaša težina.

\*Ako ručni uređaj ima jedan gumb (primjerice, Polar Loop), pritišćite ga do uključivanja zaslona i zatim ga otpustite. Ako ručni uređaj ima pet gumba (primjerice Polar V800 i M400), pritisnite i dvije sekunde držite pritisnutim gumb NATRAG i pričekajte. Na uređaju Polar A360 pokrenite zaslon pritiskanjem bočnog gumba. Zatim pritisnite bočni gumb i pričekajte da se vaša težina prikaže na zaslonu uređaja A360. Prihvatite ažuriranje težine.

- Ako se prikaže poruka **ERR**, to znači da vlaga nije postavljena na dovoljno ravnu i tvrdi podlogu ili postavljena težina premašuje kapacitet vage. Budite mirni kada stojite na vagi koja mora biti

postavljena na ravnu i tvrdnu površinu.

- Ako s vage siđete prije konačnog očitavanja težine, ona će se isključiti za 5 sekundi.
- Vaga je instrument za precizno mjerenje koji je najprecizniji za vaganje nepomičnih predmeta. Za najtočnija očitavanja pokušajte uvijek stajati na istom području na vagi i ne pomičite se.

## **PRIJAVITE SE NA INTERNETSKU USLUGU POLAR FLOW.**

Prijavite se na Polar Flow na [www.polar.com/flow](http://www.polar.com/flow) s istim podacima računa Polar koji ste izradili tijekom početnog podešavanja za ručni uređaj.

## **PREUZMITE APLIKACIJU FLOW**

1. Na telefon preuzmite aplikaciju Flow s usluge App Store<sup>SM</sup> ili Google Play<sup>TM</sup>.
2. Uparivanje uređaja na ručnom zglobo s aplikacijom Flow. Više informacija potražite na u korisničkom priručniku za vaš ručni uređaj Polar.

## **SINKRONIZIRAJTE SVOJU TEŽINU S USLUGOM ZA REGULIRANJE TEŽINE BALANCE**

Kada izmjerite težinu, ažurirajte je na internetskoj usluzi Balance. Postoje dva načina za sinkronizaciju vaše težine s uslugom:

- Bežična sinkronizacija preko aplikacije Flow na telefonu.
- Povezivanje ručnog uređaja Polar s računalom putem USB kabela.

U korisničkom priručniku ručnog uređaja Polar pronaći ćete detaljne upute za sinkronizaciju.

# REGULIRANJE TEŽINE

Usluga Polar Balance će vam ponuditi osobno prilagođeno rješenje za gubljenje ili održavanje težine. Ono se zasniva na vašim osobnim i tjelesnim podacima, učestalošću bavljenja aktivnostima, težini koju želite izgubiti i vremenu u kojem to želite ostvariti. Nema potrebe za posebnim dnevnicima o prehrani i procjenama unosa kalorija. U početku ćete odabrati težinu koju želite izgubiti i vremenski okvir u kojem to želite ostvariti. Maksimalni iznos težine koju možete odabrati je 10 posto vaše tjelesne težine. Osim toga, vaša ciljna težina ne može biti ispod normalne težine (BMI < 18,5).

Razlika između unesenih i utrošenih kalorija procjenjuje se prema vašoj svakodnevnoj energetskej potrošnji i promijeni težine. Na temelju tih podataka, dobit ćete podatak o energetskej manjku koji trebate održavati kako biste ostvarili cilj. Smanjenim unosom hrane ostvarujete 60 posto svakodnevnog energetskej manjka, a 40 posto povećanjem svakodnevnih aktivnosti. Za ostvarenje ciljne težine trebate zadovoljiti oba uvjeta.

Polar Balance svaki dan će vam ponuditi cilj za dnevne aktivnosti prema kalorijama i obavijestiti vas koliko kalorija manje morate unijeti svakog dana. Osim toga, dobit ćete preporučeno trajanje aktivnosti u minutama za ostvarivanje cilja za dnevne aktivnosti putem laganih (UP), umjerenih (WALK) i žestokih (JOG) aktivnosti, ali i primjere hrane koja sadrži količinu kalorija koje se morate odreći.

Važno je da se svaki dan izvažete i težinu sinkronizirate s uslugom za reguliranje težine. Prema trendu vaše tjelesne težine, preporuke za aktivnosti i prehranu prvi put će se automatski ažurirati nakon četiri dana, a zatim će se ažurirati kad god je to potrebno za ostvarenje vašeg cilja. Ako se vaša težina nije smanjila prema planu, što znači da bi ostvarivanje cilja narušilo vaše zdravlje, dobit ćete novo, duže vremensko razdoblje u kojemu morate ostvariti cilj.

## GUBITAK TEŽINE

Ako je gubitak težine vaš cilj, za početak postavite ciljnu težinu. Za gubitak težine morate ostvariti svakodnevni cilj za aktivnosti, ali i zadani manjak kalorija.

## POSTAVITE CILJEVE TEŽINE

Pri postavljanju ciljne težine, čarobnjak će vas uputiti u preporučeno razdoblje za gubitak željene težine. Neće vam dozvoliti postavljanje prekratkog razdoblja.

1. Kliknite **Set new weight target** (Postavi novu ciljnu težinu).
2. Odaberite težinu koju želite izgubiti.
3. Odaberite vrijeme u kojem to želite ostvariti.
4. Kliknite **Set new weight target** (Postavi novu ciljnu težinu).

## PODEŠAVANJE CILJNE TEŽINE

Ako u određenom trenutku poželite promijeniti ciljnu težinu, odaberite **Adjust weight target** (Prilagodi ciljnu težinu).



1. Kliknite **Adjust weight target** (Prilagodi ciljnu težinu).
2. Prilagodite težinu koju želite izgubiti.
3. Prilagodite vrijeme u kojem to želite ostvariti.
4. Kliknite **Set new weight target** (Postavi novu ciljnu težinu).

## ODRŽAVANJE TEŽINE

Uslugu možete koristiti i bez cilja za gubitak težine. Ako želite održavati trenutnu težinu, preporučeni manjak kalorija možete ostvariti putem aktivnosti ili smanjenim unosom hrane. Nije potrebno ispuniti oba uvjeta kao u slučaju gubitka težine.

## PRILAGODBA CILJA ZA DNEVNE AKTIVNOSTI

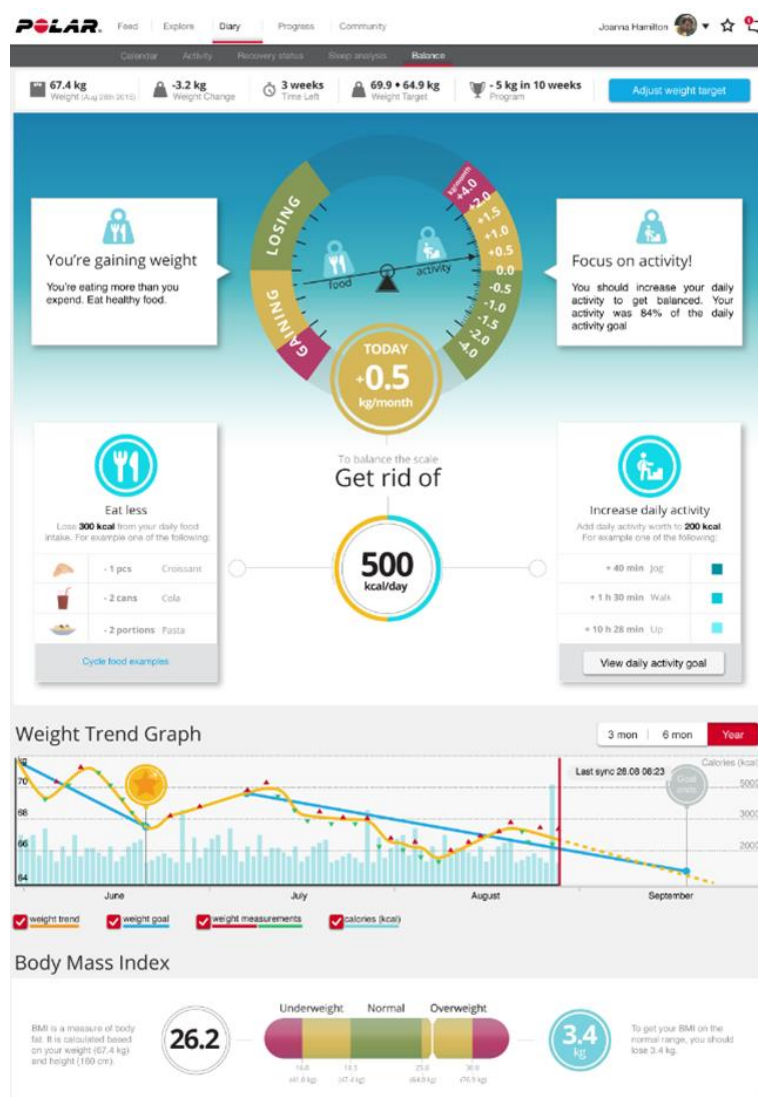
Kada je vaš cilj održavanje trenutne težine, cilj za dnevne aktivnosti možete prilagoditi tako da njegovim ostvarivanjem gubite količinu kalorija dovoljnu za održavanje trenutne težine.

1. Kliknite **Adjust daily activity goal** (Prilagodba cilja za dnevne aktivnosti).
2. Kliknite **Set new activity goal** (Postavi novi cilj za aktivnosti).

# SVAKODNEVNA UPOTREBA

Svakodnevno slijedite upute iz nastavka kako biste mogli najbolje iskoristiti uslugu Polar Balance za reguliranje težine i ostvariti svoj cilj.

1. Izvažite se na vagi Polar Balance i ažurirajte svoju težinu s ručnim uređajem Polar.
2. Bežično sinkronizirajte svoju težinu i aktivnosti na ručnom uređaju s uslugom Balance pomoću aplikacije Flow ili putem kableske veze s računalom.
3. Primat ćete vama prilagođene smjernice za prehranu i aktivnosti s internetske usluge.
4. Pratite vaš prilagodljivi, automatski ažurirani cilj za svakodnevne aktivnosti na ručnom uređaju. Ostvarujte ga svaki dan, dok ne ostvarite ciljni gubitak težine.



## **MJERAČ BRZINE GUBLJENJA/DOBIVANJA TEŽINE**

Mjerač brzine prikazuje vašu trenutnu brzinu gubljenja/dobivanja težine, drugim riječima – koliko kilograma ćete izgubiti ili dobiti ako zadržite svoj trenutni svakodnevni tempo. On vam pokazuje koliko kalorija morate utrošiti svaki dan kako biste ostvarili cilj u smislu gubljenja težine te primjere kako to ostvariti putem aktivnosti i unosa manje količine hrane.

## **CILJ ZA DNEVNE AKTIVNOSTI**

Ciljnu težinu ostvarit ćete ako svaki dan ispunite cilj za dnevne aktivnosti. Nemojte ga zaboraviti svakodnevno sinkronizirati s ručnim uređajem. Na ručnom uređaju prikazana je količina aktivnosti akumuliranih za određeni dan pa možete vidjeti koliko aktivni još morate biti za ostvarivanje cilja.

## **MANJAK KALORIJA**

Za ostvarivanje ciljne težine potrebno je ostvariti određeni manjak kalorija (smanjena količina svakodnevno unošenih kalorija).

## **GRAF TRENDI TEŽINE**

Graf trenda težine omogućuje praćenje vašeg napretka. Označavanjem okvira možete odabrati prikaz trenda težina, ciljne težine, mjerenja težine i kalorija.

## **BMI**

Na grafu možete pratiti kako se razvija vaš BMI (indeks tjelesne težine). On pokazuje i koliko težine morate izgubiti kako biste bili u normalnom rasponu.

# VAŽNE INFORMACIJE

## SPECIFIKACIJE

Baterija: Alkalne baterije 3 x AAA 1,5 V

Maksimalni težina za vaganje: 180 kg (397,8 lb)

Razlučivost prikaza težine: 0,1 kg/0,2 lb

Radna temperatura: 0 °C do 45 °C/32 °F do 113 °F

## PROMJENA BATERIJA

Vaga Polar koristi tri alkalne baterije AAA 1,5 V. Koristite isporučene baterije. Ako ih je potrebno zamijeniti, ne koristiti akumulatorske baterije i nemojte miješati stare i nove baterije.

1. Otvorite baterijski poklopac i izvadite stare baterije.
2. Postavite nove baterije tako da su + (pozitivni) i - (negativni) krajevi pravilno poravnati.
3. Zatvorite poklopac.

 Iz sigurnosnih razloga pazite da koristite propisanu vrstu baterije.

## SERVIS

Tijekom dvogodišnjeg jamstva/jamstvenog razdoblja preporučujemo da servisirate uređaj, osim zamjene baterije, samo u ovlaštenom servisnom centru Polar. Jamstvo ne obuhvaća štetu ili posljedičnu štetu prouzročenu u servisu koji nije ovlašten od tvrtke Polar Electro. Podatke za kontakt i adrese svih servisnih centara Polar potražite na [www.polar.com/support](http://www.polar.com/support) i internetskim stranicama za vašu zemlju.

## MJERE OPREZA

Polar proizvodi (uređaji za vježbanje, uređaji za praćenje aktivnosti i dodaci) predviđeni su za prikaz razine fiziološkog naprezanja i oporavka tijekom vježbanja i nakon njega. Polar uređaji za vježbanje i uređaji za praćenje aktivnosti mjere brzinu otkucaja srca i/ili govore o vašoj aktivnosti. Polar uređaji za vježbanje s ugrađenim sustavom GPS prikazuju brzinu, udaljenost i lokaciju. S kompatibilnim Polar dodacima, Polar uređaji za vježbanje prikazuju brzinu i udaljenost, kadencu, lokaciju i utrošak snage. Na stranici [www.polar.com/en/products/accessories](http://www.polar.com/en/products/accessories) ćete pronaći cijeli popis kompatibilnih dodataka. Polar uređaji za vježbanje sa senzorom barometarskog tlaka mjere nadmorsku visinu i ostale varijable. Nije namijenjen u druge svrhe. Uređaj za vježbanje Polar ne smije se koristiti za mjerenja u okruženju za koja je potrebna profesionalna ili industrijska preciznost.

**Minimaliziranje opasnosti prilikom vježbanja:** Vježbanje može uključivati određenu opasnost. Prije početka redovitog programa vježbanja odgovorite na sljedeća pitanja u vezi vašeg zdravstvenog stanja. Ako je vaš odgovor na neko od ovih pitanja potvrđan, preporučujemo vam da potražite liječnički savjet prije početka programa vježbanja.

- Jeste li bili tjelesno neaktivni tijekom proteklih pet godina?
- Imate li visok krvni tlak ili visok kolesterol u krvi?
- Pijete li lijekove za krvni tlak ili za srce?
- Jeste li kada imali poteškoća s disanjem?
- Imate li simptome neke bolesti?
- Da li se oporavljate od ozbiljne bolesti ili medicinskog liječenja?
- Koristite li srčani stimulator ili drugi implantirani elektronički uređaj?
- Jeste li pušač?
- Jeste li trudni?

Osim intenziteta vježbe, lijekovi za srce, krvni tlak, psihološka stanja, astma, disanje itd., kao i neka energetska pića, alkohol i nikotin, mogu utjecati na srčani ritam. Važno je da oslušujete svoje tijelo za vrijeme vježbe. **Osjetite li iznenadnu bol ili pretjeran umor za vrijeme vježbanja preporučujemo vam da prekinete s vježbanjem ili nastavite slabijim intenzitetom.**

Napomena! Ako koristite srčani stimulator ili drugi ugrađeni elektronički uređaj, možete koristiti Polar uređaje. U teoriji, Polar proizvodi ne smiju stvarati smetnje u radu srčanog stimulatora. U praksi ne postoje izvješća koja upućuju na osobe koje su ikada doživjele smetnje. Ipak, ne možemo službeno jamčiti za usklađenost svojih proizvoda sa svim srčanim stimulatorima ili drugim implantiranim uređajima zbog mnoštva raspoloživih uređaja. Ako sumnjate ili ste doživjeli neobične pojave tijekom uporabe Polar proizvoda, obratite se liječniku ili proizvođaču implantiranog elektroničkog uređaja kako biste odredili sigurnost u vašem slučaju.

Ako ste alergični na neku tvar koja dolazi u doticaj s vašom kožom ili sumnjate na alergijsku reakciju zbog uporabe proizvoda, pogledajte popis materijala u tehničkim specifikacijama. U slučaju bilo kakve reakcije kože, prestanite s korištenjem proizvoda i potražite savjet liječnika.

Kombinirani utjecaj vlage i jake abrazije može prouzročiti skidanje crne boje s površine senzora brzine otkucaja srca i zamrljati svijetlo obojenu odjeću. Može prouzročiti i skidanje tamnijih boja s odjeće, što može zamrljati svijetlo obojene uređaje za vježbanje. Kako bi uređaj za vježbanje svjetlije boje još dugo zadržao sjaj, pazite da odjeća koju nosite za vrijeme treninga ne otpušta boju. Ako upotrebljavate parfem ili sredstvo za zaštitu od insekata na koži, pobrinite se da ne dođe u kontakt s uređajem za vježbanje ili senzorom brzine otkucaja srca.

Ako vježbate u hladnim uvjetima (-20 °C do -10 °C/-4 °F do 14 °F ), preporučujemo vam da nosite uređaj za vježbanje u rukavu svoje jakne, izravno na svojoj koži.

**Smetnje se mogu pojaviti u blizini električnih uređaja i WLAN baznih jedinica.** Da izbjegnute pogrešno očitavanje ili neodgovarajuće ponašanje, udaljite se od mogućih izvora smetnji. Više informacija potražite na [www.polar.com/support](http://www.polar.com/support).

## OGRANIČENO POLAR MEĐUNARODNO JAMSTVO

Polar Electro Oy izdaje ograničeno međunarodno jamstvo za proizvode Polar. Za proizvode koji su prodani u SAD-u ili Kanadi jamstvo izdaje Polar Electro, Inc. Polar Electro Oy/Polar Electro Inc. jamči prvotnom potrošaču/kupcu Polar proizvoda da proizvod neće imati oštećenja u materijalu ili izradi dvije (2) godine od datuma kupnje. Narukvica s kristalima obuhvaćena je jamstvenim razdobljem u trajanju jedne (1) godine. Jamstvo ne obuhvaća normalno trošenje i habanje baterije ili ostale oblike normalnog trošenja i habanja, oštećenja nastala zbog pogrešne upotrebe, zloupotrebe, nezgode ili nepridržavanje mjera opreza; nepravilno održavanje, komercijalnu upotrebu, napuknuta ili izgrebana kućišta/zaslone, narukvicu, elastični remen i Polarovu opremu. Jamstvo ne obuhvaća ni oštećenje/a, gubitke, naknade ili troškove, izravne, neizravne ili slučajne, posljedične ili posebne, koji nastaju zbog proizvoda ili su povezani s proizvodom. Jamstvo ne obuhvaća proizvode koji su kupljeni kao rabljeni. Tijekom jamstvenog razdoblja proizvod se može popraviti ili zamijeniti u bilo kojem ovlaštenom središnjem servisu tvrtke Polar neovisno o zemlji kupnje. Jamstvo koje izdaje tvrtka Polar Electro Oy/Inc. ne utječe na zakonska prava klijenta po važećim nacionalnim ili državnim zakonima na snazi ili na klijentova prava protiv prodavača koja proizlaze iz ugovora o prodaji/kupnji. **Sačuvajte račun kao dokaz o kupnji!** Jamstvo za svaki proizvod ograničeno je na države gdje je proizvod izvorno oglašavao Polar Electro Oy/Inc. **Uvjete ograničenog međunarodnog jamstva Polar Electra možete naći na [www.polar.com/en/support/warranty](http://www.polar.com/en/support/warranty).**

Polar Electro Oy je ISO 9001:2008 certificirana tvrtka.



Ovaj proizvod zadovoljava Direktive 2014/53/EU i 2011/65/EU. Relevantna izjava o sukladnosti i druge regulativne informacije za svaki proizvod dostupne su na [www.polar.com/hr/informacije\\_o\\_propisima](http://www.polar.com/hr/informacije_o_propisima).



■ Ovaj znak prekrížene kante za otpad označava da su Polar proizvodi elektronički uređaji i da spadaju pod direktivu 2012/19/EU Europskog parlamenta i Vijeća za električni i elektronički otpad (WEEE), a baterije i akumulatori korišteni u proizvodima obuhvaćeni su direktivom 2013/56/EZ Europskog parlamenta i Vijeća od 6. rujna 2006. o baterijama i akumulatorima, te otpadnim baterijama i akumulatorima. Ove proizvode i baterije/akumulatori unutar Polar proizvoda treba odložiti zasebno u EU zemljama. Polar vas potiče da moguće štetne učinke otpada svedete na minimum radi očuvanja okoliša i zdravlja ljudi i izvan Europske Unije prateći lokalne propise o odlaganju otpada i, gdje je to moguće, koristite zasebna mjesta za prikupljanje elektroničkih uređaja za proizvode i prikupljanje baterija i akumulatora za baterije i akumulatore.

## NAPUTAK O OGRADI OD ODGOVORNOSTI

- Materijal u ovom priručniku služi samo za informativne svrhe. Opisani proizvodi podložni su promjenama bez prethodne najave zbog programa za stalni razvoj proizvođača.
- Polar Electro Inc./Polar Electro Oy ne daje nikakve izjave ili jamstva u vezi s ovim priručnikom ili s obzirom na ovdje opisane proizvode.

- Polar Electro Inc./Polar Electro Oy nije odgovoran za štetu, gubitak, troškove ili izdatke, proizašle na direktan, indirektan ili slučajan, posljedičan ili poseban način ili koji se odnose na ovaj materijal ili ovdje opisane proizvode.

Nazivi i logotipi u ovom korisničkom priručniku ili u pakiranju ovog proizvoda su trgovačke marke tvrtke Polar Electro Oy. Nazivi i logotipi sa simbolom ® u ovom korisničkom priručniku ili u pakiranju ovog proizvoda su registrirane trgovačke marke tvrtke Polar Electro Oy. Windows je registrirani trgovački znak tvrtke Microsoft Corporation, a Mac OS je registrirani trgovački znak tvrtke Apple Inc. App Store je znak za uslugu tvrtke Apple Inc. Google Play je trgovački znak tvrtke Google Inc. Bluetooth® vodeni žig i logotipovi su registrirani trgovački znakovi u vlasništvu tvrtke Bluetooth SIG, Inc., a svako korištenje tih znakova od strane tvrtke Polar Electro Oy regulirano je licencom.

1.1 HR 6/2017.