

TOC

Uživatelská příručka k váze od Polarů	3
Úvod	3
Váha od Polarů	3
Zápěštní jednotka od Polarů se sledováním aktivity (Loop, V800, M400...)	3
Služba pro kontrolu hmotnosti Polar Balance	4
Software Polar FlowSync	4
Aplikace Polar Flow (iOS a Android)	4
Začínáme	5
Seznamte se se svojí váhou	5
Vyjměte váhu z krabice	5
Spárujte váhu se zápěštní jednotkou.	6
Měření hmotnosti	6
Přihlášení se do webové služby Polar Flow.	7
Stáhněte si aplikaci Flow	7
Synchronizace hmotnosti se službou pro kontrolu hmotnosti	7
Kontrola hmotnosti	8
Hubnutí	8
Nastavení cílové hmotnosti	8
Změna cílové hmotnosti	8
Udržování hmotnosti	9
Úprava cíle denní aktivity	9

Každodenní používání	10
Rychloměr pro měření rychlosti hubnutí/nabírání hmotnosti	11
Cíl denní aktivity	11
Kalorický deficit	11
Graf vývoje hmotnosti	11
BMI	11
Důležité informace	12
Specifikace	12
Výměna baterií	12
Servis	12
Bezpečnostní opatření	12
Omezená mezinárodní záruka Polaru	14
Prohlášení o zodpovědnosti	15

UŽIVATELSKÁ PŘÍRUČKA K VÁZE OD POLARU

ÚVOD

Blahopřejeme vám k nové váze od Polaru! Spolu se službou Polar Balance pro kontrolu hmotnosti a zápěstní jednotkou značky Polar s funkcí sledování aktivity získáte na míru uzpůsobená doporučení, jak si udržet hmotnost, nebo jak zhubnout. K funkcím této služby patří rovněž mobilní aplikace Polar Flow.

Tato uživatelská příručka vám pomůže začít s vaší novou váhou od Polaru pracovat. Videoinstruktaž a nejnovější verzi této uživatelské příručky naleznete na adrese support.polar.com/en/support/polar_balance.



VÁHA OD POLARU

Postavte se na váhu a zvažte se. Potom svoji hmotnost uložte do webové služby, buďto bezdrátově, prostřednictvím aplikace Flow, anebo připojením zápěstní jednotky k počítači přes kabel USB.

Multiuživatelskou váhu Polar Balance lze spárovat až se sedmi různými zápěstními jednotkami od Polaru a funguje i jako obyčejná váha, pracující s technologií *Bluetooth®* Smart.

ZÁPĚSTNÍ JEDNOTKA OD POLARU SE SLEDOVÁNÍM AKTIVITY (LOOP, V800, M400...)

Získejte na míru vytvořený cíl aktivity, založený na vašem aktuálním cíli hmotnosti, který si můžete převést ze služby pro kontrolu hmotnosti Polar Balance do zápěstní jednotky od Polaru. Zápěstní jednotka vám umožní okamžitě vidět, nakolik jste zatím byli v průběhu dne aktivní, a kolik aktivity musíte ještě vyvinout, abyste splnili svůj cíl denní aktivity.

SLUŽBA PRO KONTROLU HMOTNOSTI POLAR BALANCE

Polar Balance je součástí webové služby Polar Flow. Stanovte si cílovou hmotnost a obdržíte cíl denní aktivity a doporučení, o kolik kalorií denně musíte zkonsumovat méně, abyste mohli dosáhnout svého cíle. Získejte online vedení k vyváženosti aktivity a výživy, sledujte, kam se ubírá vaše hmotnost, a zjistěte si, jaký je váš BMI. To vše naleznete na stránkách polar.com/flow.

SOFTWARE POLAR FLOWSYNC

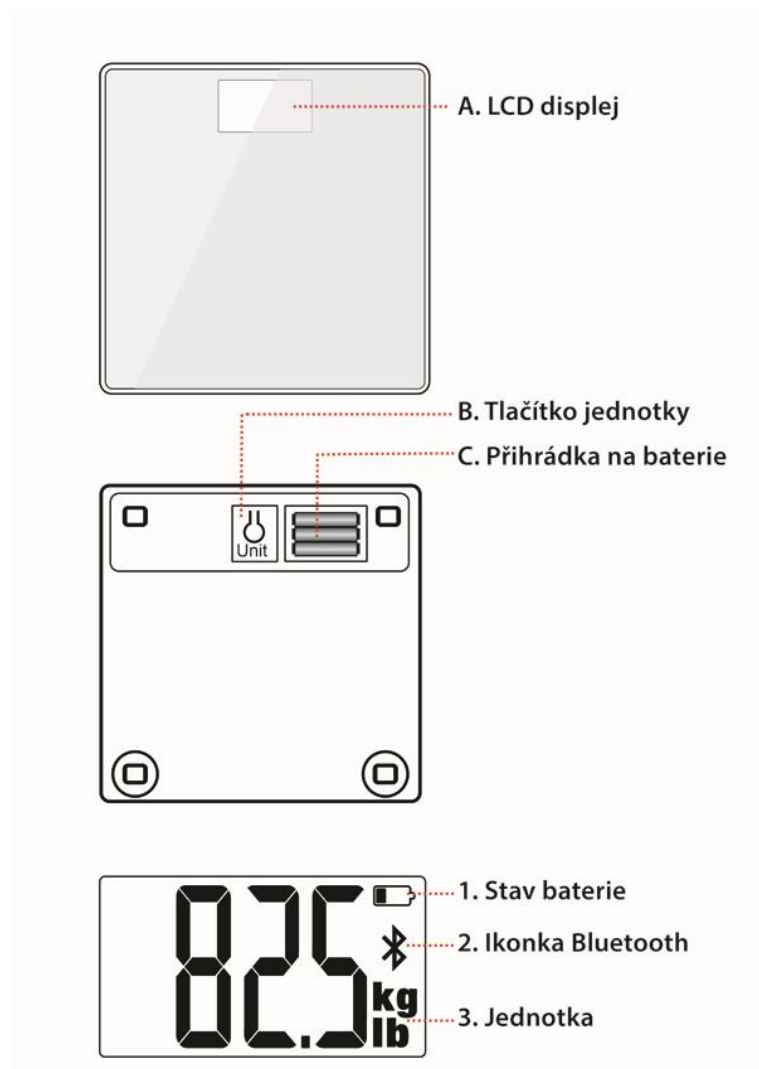
Polar FlowSync provádí synchronizaci dat mezi zápisnou jednotkou a webovou službou Polar Flow ve vašem počítači. Jděte na adresu flow.polar.com/start, kde si software FlowSync stáhněte a nainstalujte.

APLIKACE POLAR FLOW (IOS A ANDROID)

Získejte bleskový přehled o svojí aktivitě a pokroku, jaký jste udělali, ve svém telefonu. Aplikace Flow bezdrátově ukládá vaši aktivitu a hmotnost do služby pro kontrolu hmotnosti Polar Balance. Stáhněte si ji v App StoreSM nebo na Google playTM.


ZAČÍNÁME

SEZNAMTE SE SE SVOJÍ VÁHOU



VYJMĚTE VÁHU Z KRABICE

1. Otevřete kryt baterie a **vyjměte těsnicí pásek**.
2. Kryt zavřete.
3. Stiskněte tlačítko na jednotce a zvolte si kilogramy (kg) nebo libry (lb). (Na displeji se zobrazí, že jednotka je používána).
4. Položte váhu na podlahu.


 Použijte prosím přibalené baterie. Když budete potřebovat baterie vyměnit, nevyměňujte je za dobíjecí a nemíchejte staré a nové baterie. Váhu vždy pokládejte na tvrdou podlahu, protože koberec může výsledky měření zkreslovat.


SPÁRUJTE VÁHU SE ZÁPĚSTNÍ JEDNOTKOU.

Než váhu se zápěstní jednotkou spárujete, proveďte ve webové službě Flow prvotní nastavení zápěstní jednotky. Další informace naleznete v uživatelské příručce k zápěstní jednotce od Polaru.

1. Postavte se na váhu, displej zobrazí vaši hmotnost.
2. Po pípnutí začne blikat ikonka Bluetooth, což signalizuje, že bylo navázáno spojení. Váha je nyní připravena ke spárování se zápěstní jednotkou od Polaru, kterou může být tréninkové zařízení nebo záznamník aktivity.
3. Na zápěstní jednotce stiskněte tlačítko* a počkejte, dokud se na jejím displeji neukáže, že spárování bylo dokončeno.

* Jestliže má zápěstní jednotka jedno tlačítko (například Polar Loop), držte je stisknuté, dokud se nerozsvítí displej, a čekejte. Jestliže má zápěstní jednotka pět tlačítek (například Polar V800 a M400), stiskněte a na dvě vteřiny podržte tlačítko ZPĚT a čekejte. U Polaru A360 stiskněte a na několik vteřin podržte boční tlačítko a čekejte. Jakmile bude váha nalezena, přijměte žádost o spárování.

 Váhu lze spárovat se sedmi různými zařízeními od Polaru. Jestliže počet spárovaných zařízení přesáhne sedm, první spárování bude odstraněno a nahrazeno.

 Vezměte prosím na vědomí, že v případě, že po prvním spárování zápěstní jednotku resetujete, budete ji muset s váhou spárovat znovu. Zápěstní jednotka musí být s váhou znovu spárována i po vyjmutí baterií z váhy nebo po jejich výměně.

MĚŘENÍ HMOTNOSTI

1. Postavte se na váhu a po pípnutí stiskněte tlačítko* na zápěstní jednotce.
2. Vaše hmotnost je aktualizována, jestliže se na displeji váhy zobrazí OK a na displeji zápěstní jednotky vaše hmotnost.

* Jestliže má zápěstní jednotka jedno tlačítko (například Polar Loop), držte je stisknuté, dokud se nerozsvítí displej, a čekejte. Jestliže má zápěstní jednotka pět tlačítek (například Polar V800 a M400), stiskněte a na dvě vteřiny podržte tlačítko ZPĚT a čekejte. Display u Polaru 360 probudíte stisknutím bočního tlačítka. Potom znovu stiskněte boční tlačítko a počkejte, dokud se na displeji sporttesteru A360 nezobrazí vaše hmotnost. Potvrďte aktualizaci hmotnosti.

- Pokud se zobrazí **ERR**, pak váha není položena na rovném a tvrdém povrchu, anebo měřená hmotnost převyšuje její kapacitu. Při vážení se stůjte na váze klidně a dbejte na to, aby váha byla položena na rovném a tvrdém povrchu.
- Pokud z váhy sestoupíte dříve, než ukáže konečnou naměřenou hodnotu, pak se do pěti vteřin vypne.

- Váha je přesný měřicí přístroj, který vykazuje nejvyšší přesnost při vážení nehybných těles. Pro zajištění maximální přesnosti si při vážení pokaždé stoupněte na váze na stejné místo a nehýbejte se.

PŘIHLÁŠENÍ SE DO WEBOVÉ SLUŽBY POLAR FLOW.

Do webové služby Polar Flow se přihlašte na adrese www.polar.com/flow . Použijte k tomu tytéž údaje účtu u Polaru, které jste zadali při prvotním nastavení zápěštní jednotky.

STÁHNĚTE SI APLIKACI FLOW

1. Do mobilu si aplikaci Flow můžete stáhnout z App StoreSM nebo z Google PlayTM.
2. Spárujte zápěštní jednotku s aplikací Flow. Další informace naleznete v uživatelské příručce k zápěštní jednotce od Polaru.

SYNCHRONIZACE HMOTNOSTI SE SLUŽBOU PRO KONTROLU HMOTNOSTI

Jakmile se zvažíte, je potřeba, abyste svoji hmotnost aktualizovali ve webové službě Balance. Existují dva způsoby, jak můžete svoji hmotnost v této službě aktualizovat:

- Bezdrátově, prostřednictvím aplikace Flow v telefonu.
- Připojením zápěštní jednotky od Polaru k počítači přes kabel USB.

Podrobné informace k synchronizaci dat naleznete v uživatelské příručce k zápěštní jednotce od Polaru.

KONTROLA HMOTNOSTI

Polar Balance vám poskytne na míru uzpůsobený návod, jak zhubnout nebo si hmotnost udržet. Vychází při tom z vašich osobních a tělesných informací, frekvence tréninku, informace o tom, o kolik chcete zhubnout, a termínu, v němž toho chcete dosáhnout. Není potřeba si vést samostatné záznamy o stravování ani provádět odhady příjmu kalorií. Na začátku si stanovte, o kolik chcete zhubnout, a termín, v němž toho chcete dosáhnout. Jako maximální hmotnost, o kterou chcete zhubnout, můžete zadat 10 procent vaší tělesné hmotnosti. Kromě toho, plánovaná hmotnost nesmí být nižší než běžná hmotnost (BMI < 18,5).

Z vašeho denního energetického výdeje a hmotnostního rozdílu je odhadován rozdíl mezi zkonsumovanými a spálenými kaloriemi. Na základě těchto informací obdržíte denní energetický deficit, který pro splnění svého cíle musíte dodržet. 60 procent denního energetického deficitu dosáhnete tím, že budete méně jíst, a 40 procent zvýšením denní aktivity. Pro dosažení plánované hmotnosti musíte splňovat oba požadavky.

Polar Balance vám na základě vaší denní aktivity poskytne cíl kalorické spotřeby a sdělí vám také, o kolik kalorií méně byste měli denně zkonsumovat. Kromě toho získáte doporučení, jak dosáhnout svého cíle denní aktivity prostřednictvím lehké (NA NOHOU), mírné (CHŮZE) nebo intenzivní (JOGGING) aktivity, spolu s příklady potravin, které dohromady obsahují množství kalorií, jehož se potřebujete zbavit.

Je důležité, abyste se každý den zvážili a uložili svoji hmotnost do služby pro kontrolu hmotnosti. Podle toho, jak se bude vaše hmotnost měnit, mohou být doporučení ohledně aktivity a výživy poprvé aktualizována po čtyřech dnech. Poté budou znovu aktualizována kdykoliv to bude potřeba, tak abyste mohli dosáhnout svého cíle. Jestliže se vaše hmotnost nesníží, jak jste si předsevzali, a další pokračování v dosahování vašeho cíle by nebylo prospěšné vašemu zdraví, pak vám k jeho dosažení bude poskytnuto nové, delší období.

HUBNUTÍ

Jestliže chcete zhubnout, začněte tím, že si stanovíte cílovou hmotnost. Abyste zhubli, musíte plnit cíl denní aktivity i kalorický deficit.

NASTAVENÍ CÍLOVÉ HMOTNOSTI

Při zadávání cílové hmotnosti vám průvodce sdělí doporučený čas potřebný k jejímu dosažení. Pokud bude čas na její dosažení příliš krátký, tak vám nebude umožněno ji zadat.

1. Klikněte na **Set new weight target**(Nastavit novou cílovou hmotnost).
2. Uvedte, o kolik chcete zhubnout.
3. Uvedte, do kdy toho chcete dosáhnout.
4. Klikněte na **Set new weight target**(Nastavit novou cílovou hmotnost).

ZMĚNA CÍLOVÉ HMOTNOSTI

Pokud se rozhodnete cílovou hmotnost změnit, můžete tak učinit prostřednictvím funkce **Adjust weight target**(Změnit cílovou hmotnost).

1. Klikněte na **Adjust weight target**(Změnit cílovou hmotnost).
2. Změňte cílovou hmotnost na hodnotu, jíž chcete dosáhnout.
3. Uvedte, do kdy jí chcete dosáhnout.
4. Klikněte na **Set new weight target**(Nastavit novou cílovou hmotnost).

UDRŽOVÁNÍ HMOTNOSTI

Tuto službu můžete používat i bez stanovení si cílové hmotnosti. Jestliže je vaším cílem udržet si aktuální hmotnost, doporučeného kalorického deficitu můžete dosáhnout buďto aktivitou, anebo tím, že budete méně jíst. Nemusíte splnit oba požadavky jako při hubnutí.

ÚPRAVA CÍLE DENNÍ AKTIVITY

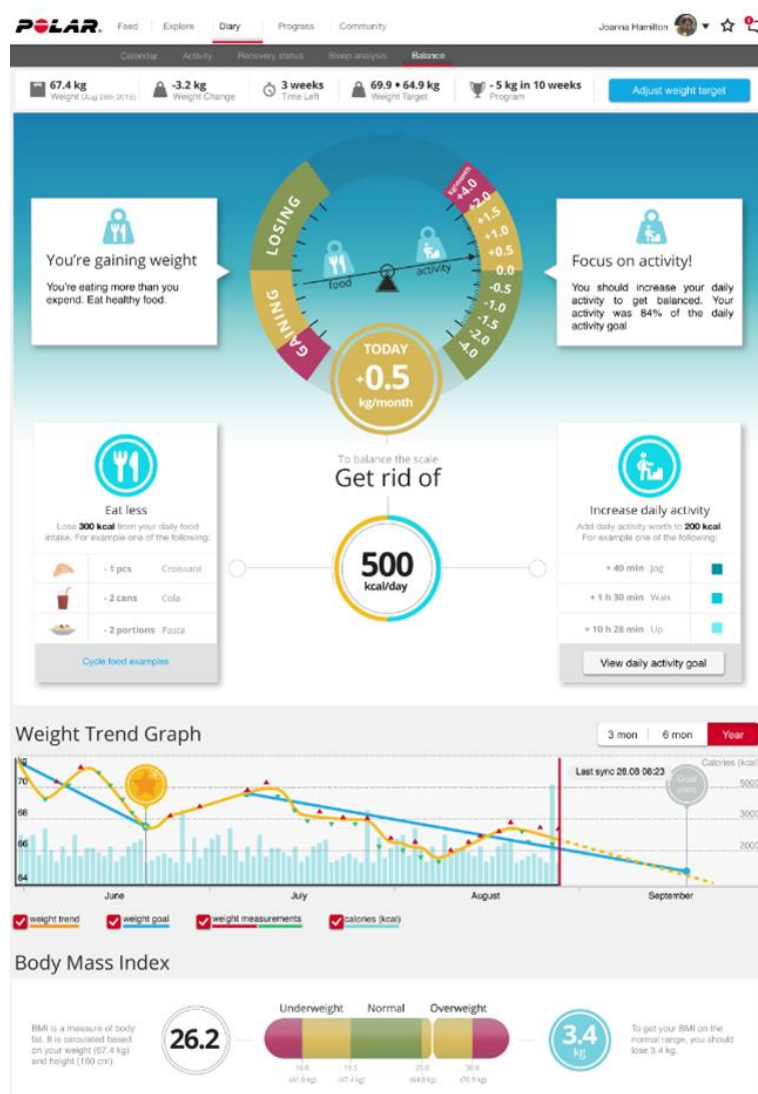
Jestli je vaším cílem udržet si aktuální hmotnost, pak si můžete upravit cíl denní aktivity, tak, abyste se při jeho splnění zbavili dostatečného množství kalorií k udržení si aktuální hmotnosti.

1. Klikněte na **Adjust daily activity goal**(Upravit cíl denní aktivity).
2. Klikněte na **Set new activity goal**(Stanovit nový cíl aktivity).

KAŽDODENNÍ POUŽÍVÁNÍ

Řiďte se níže uvedenými pokyny každý den, abyste ze služby pro kontrolu hmotnosti od Polaru získali co nejvíce, a abyste splnili svůj cíl.

1. Postavte se na váhu od Polaru, zvažte se, a aktualizujte svoji hmotnost v zápětní jednotce od Polaru.
2. Proveďte synchronizaci svojí hmotnosti a aktivity mezi zápětní jednotkou a službou Balance, buďto bezdrátově, prostřednictvím aplikace Flow, anebo připojením zápětní jednotky k počítači pomocí kabelu.
3. Ve webové službě nebo v mobilní aplikaci získáte na míru uzpůsobená doporučení ohledně stravování a fyzické aktivity.
4. Sledujte svůj adaptivní, automaticky aktualizovaný cíl denní aktivity na zápětní jednotce. Provádějte to každý den, dokud nedosáhnete plánovaného snížení hmotnosti.



RYCHLOMĚR PRO MĚŘENÍ RYCHLOSTI HUBNUTÍ/NABÍRÁNÍ HMOTNOSTI

Rychloměr vám ukáže vaše současné tempo hubnutí nebo nabírání hmotnosti, jinými slovy, o kolik zhubnete nebo přiberete, jestliže si svoje denní tempo udržíte. Ukáže vám, kolika kalorií denně se musíte zbavit, abyste dosáhli plánovaného zhubnutí. Na příkladech vám také ukáže, jak ho dosáhnout pomocí aktivity a omezení příjmu potravy.

CÍL DENNÍ AKTIVITY

Pro dosažení plánované hmotnosti musíte plnit cíl denní aktivity. Nezapomínejte si ho uložit v zápětní jednotce každý den. Zápětní jednotka vám ukáže, kolik aktivity jste v ten den již vyvinuli, abyste věděli, kolik vám ještě zbývá k dosažení cíle.

KALORICKÝ DEFICIT

Pro dosažení plánované hmotnosti musíte splňovat kalorický deficit (množství kalorií, o něž musíte omezit svůj denní příjem).

GRAF VÝVOJE HMOTNOSTI

Graf vývoje hmotnosti vám umožní sledovat váš pokrok. Zaškrtnutím políčka si můžete zvolit zobrazení vývoje hmotnosti, cílové hmotnosti, zvážených hodnot a množství kalorií.

BMI

Na grafu můžete sledovat vývoj svého BMI (Indexu tělesné hmotnosti). Sdělí vám také, jak hodně potřebujete zhubnout, abyste dosáhli normální hmotnosti.

DŮLEŽITÉ INFORMACE

SPECIFIKACE

Baterie: 3 alkalické baterie AAA 1,5 V

Maximální kapacita vážení: 180 kg (397,8 lb)


Přesnost vážení: 0,1 kg (0,2 lb)

Provozní teplota: 0°C až +45°C (32°F až 113°F)

VÝMĚNA BATERÍ

Váha od Polarů používá tři alkalické baterie AAA 1,5 V. Použijte prosím přibalené baterie. Baterie nevyměňujte za dobíjecí a nemíchejte staré a nové baterie.

1. Otevřete kryt baterie a vyjměte staré baterie.
2. Vložte nové baterie, dbejte na to, aby byly správně umístěny jejich + (kladné) a - (záporné) póly.
3. Kryt zavřete.

 Z bezpečnostních důvodů dbejte prosím na to, abyste používali správný typ baterie.

SERVIS

Doporučujeme, abyste v průběhu dvouleté záruční lhůty přenechávali servisní zásahy, kromě výměny baterií, pouze autorizovaným servisním střediskům společnosti Polar. Záruka se nevztahuje na poškození obalu, ani na škody, které vznikly servisem u poskytovatele, jenž není autorizován společností Polar Electro. Kontaktní informace a adresy všech autorizovaných servisních středisek společnosti Polar naleznete na adrese www.polar.com/support a na webových stránkách příslušné země.

BEZPEČNOSTNÍ OPATŘENÍ

Výrobky společnosti Polar (tréninková zařízení, přístroje pro sledování aktivity a jejich příslušenství) jsou zkonstruovány k tomu, aby podávaly informace o fyzické zátěži a regeneraci v průběhu tréninku i po něm. Tréninková zařízení a přístroje pro sledování aktivity od Polarů měří srdeční frekvenci a mohou vám také poskytovat informace o vaší aktivitě. Tréninková zařízení od Polarů s integrovanou GPS ukazují rychlost, vzdálenost a polohu. Při použití kompatibilního příslušenství ukazují tréninková zařízení od Polarů rychlost, vzdálenost, kadenci, polohu a výkon. Navštivte stránky www.polar.com/en/products/accessories, kde naleznete kompletní seznam kompatibilního příslušenství. Tréninková zařízení od Polarů se snímačem barometrického tlaku měří nadmořskou výšku a další proměnné. Nejsou vyráběna za žádným jiným účelem, přímým či nepřímým. Tréninkové zařízení od Polarů by nemělo být používáno pro environmentální měření, která vyžadují profesionální nebo průmyslovou preciznost.

Minimalizace rizik při tréninku: Trénink může představovat určitá rizika. Před započítím pravidelného tréninkového programu doporučujeme, abyste si odpověděli na následující otázky o vašem zdravotním stavu. Bude-li odpověď na všechny tyto otázky kladná, doporučujeme, abyste se před zahájením jakéhokoliv tréninkového programu poradili s lékařem.

- Byli jste posledních 5 let fyzicky neaktivní?
- Máte vysoký krevní tlak nebo vysokou hladinu cholesterolu?
- Užíváte nějaké léky na krevní tlak nebo na srdce?
- Trpěli jste nebo trpíte dýchacími potížemi?
- Projevují se u vás příznaky nějakého onemocnění?
- Zotavujete se po vážné nemoci nebo lékařském ošetření?
- Používáte kardiostimulátor nebo jiné implantované elektronické zařízení?
- Kouříte?
- Jste těhotná?

Veďte prosím na vědomí, že kromě intenzity tréninku mohou mít na srdeční frekvenci vliv také léky na problémy se srdcem, krevní tlak, psychické rozpoložení, astma, potíže s dýcháním atp., jakož i některé energetické nápoje, alkohol a nikotin. Je důležité, abyste při tréninku věnovali pozornost signálům svého těla. **Pocítíte-li při tréninku nečekanou bolest nebo nadměrnou únavu, doporučujeme trénink ukončit, anebo v něm pokračovat s menší intenzitou.**

Poznámka! Používáte-li kardiostimulátor, defibrilátor nebo jiné implantované elektronické zařízení, výrobky Polaru můžete také používat. Teoreticky by nemělo být možné žádné rušení kardiostimulátoru ze strany výrobků Polaru. V praxi nebyl nikdy zaznamenán případ, že by se někdo s takovým rušením setkal. Nemůžeme však poskytnout žádnou oficiální záruku ohledně vhodnosti našich výrobků pro trénink se všemi typy kardiostimulátorů ani s jinými implantovanými zařízeními, vzhledem k velké rozmanitosti sortimentu takových zařízení. Budete-li mít jakékoliv pochybnosti, anebo pocítíte-li při používání výrobků Polaru jakékoliv neobvyklé pocity, poraďte se prosím se svým lékařem nebo kontaktujte výrobce implantovaného zařízení, aby posoudil bezpečnostní hlediska ve vašem konkrétním případě.

Máte-li alergii na jakoukoliv substanci, která přichází do kontaktu s kůží nebo máte-li podezření, že alergická reakce nastala v důsledku používání našeho výrobku, prostudujte si prosím materiály uvedené v technické specifikaci. V případě jakéhokoliv podráždění kůže přestaňte výrobek používat a obraťte se na svého lékaře.

Kombinovaným působením vlhkosti a intenzivního tření může dojít k tomu, že se z povrchu snímače srdeční frekvence začne stírat černá barva, která může viditelně ušpinit světlé oblečení. Může se také stát, že se barva začne smývat z oblečení a dojde k ušpinění světlých tréninkových zařízení tmavší barvou z něj. Aby si vaše tréninkové zařízení uchovalo jasné barvy na dlouhé roky, dbejte na to, aby oblečení, které při tréninku používáte, bylo stálobarevné. Jestliže používáte parfém nebo repelent hmyzu, který aplikujete na kůži, pak musíte být opatrní, aby nepřišel do styku s tréninkovým zařízením nebo se snímačem srdeční frekvence.

Pokud budete trénovat v chladném počasí (-20 °C až -10 °C / -4 °F až 14 °F), doporučujeme, abyste tréninkové zařízení nosili pod rukávem, přímo na těle.

V blízkosti elektrických zařízení a základových stanic sítě WLAN může docházet k rušení signálů. Abyste se vyhnuli nevypočitatelně zkresleným hodnotám měření, trénujte mimo dosah zdrojů možného rušení. Další informace naleznete na adrese www.polar.com/support.

OMEZENÁ MEZINÁRODNÍ ZÁRUKA POLARU

Polar Electro Oy poskytuje na výrobky Polaru omezenou mezinárodní záruku. Na výrobky prodané v USA a Kanadě je záruka poskytována společností Polar Electro, Inc. Polar Electro Oy/Polar Electro Inc. zaručuje původnímu zákazníkovi/kupujícímu tohoto výrobku, že tento výrobek bude prost vad, materiálových i výrobních, po dobu dvou (2) let od data zakoupení. Záruční lhůta na zápěstní řemínek s krystaly je jeden (1) rok. Tato záruka se nevztahuje na běžné opotřebení baterie a jiné běžné opotřebení, poškození nesprávným zacházením, zneužitím výrobku, nehodami nebo nedodržetím preventivních opatření; nesprávnou údržbou a komerčním používáním, dále na prasklá, rozbitá nebo poškrábaná pouzdra a displeje, pásku na rukáv, elastický pás a oblečení od Polaru. Tato záruka také nepokrývá žádné škody, ztráty, náklady, ani výdaje, přímé, nepřímé nebo náhodné, následné nebo specifické, způsobené tímto výrobkem nebo s ním spojené. Záruka se nevztahuje na výrobky, které byly zakoupeny již použité. V záruční lhůtě bude tento výrobek buďto opraven nebo vyměněn v kterémkoliv z autorizovaných servisních středisek Polaru, bez ohledu na to, ve které zemi byl zakoupen. Záruka poskytnutá společností Polar Electro Oy/Inc. nemá vliv na zákonná práva spotřebitele vyplývající z platných národních nebo státních zákonů, ani na práva spotřebitele vůči prodejci vyplývající z prodejní/kupní smlouvy mezi nimi. **Ponechejte si příjmový doklad, jako důkaz o nákupu!** Záruka, vztahující se na kterýkoliv výrobek, bude omezena na země, v nichž byl daný výrobek společností Polar Electro Oy/Inc. původně prodáván. **Na adrese www.polar.com/en/support/warranty naleznete podmínky pro poskytnutí omezené mezinárodní záruky společnosti Polar Electro.**

Polar Electro Oy je držitelem certifikátu ISO 9001:2008.



Tento výrobek je v souladu se směrnicemi 2014/53/EU a 2011/65/EU. Příslušné prohlášení o shodě a další informace o právních předpisech naleznete na adrese www.polar.com/cs/regulacni_informace.



■ Tento symbol přeškrtnutého kontejneru na odpady vypovídá o tom, že výrobky firmy Polar jsou elektronická zařízení a podléhají tak Směrnici Evropského parlamentu a Rady 2012/19/EU o odpadních elektrických a elektronických zařízeních (WEEE) a baterie a akumulátory, používané ve výrobcích, podléhají Směrnici 2006/66/EC Evropského parlamentu a rady ze dne 6. září 2006 o bateriích a akumulátorech a o odpadních bateriích a akumulátorech. Tyto výrobky i baterie/akumulátory ve výrobcích firmy Polar by tedy měly být v zemích Evropské unie likvidovány odděleně. Firma Polar vás žádá, abyste minimalizovali možné negativní dopady odpadu na životní prostředí a lidské zdraví i mimo země Evropské unie, dodržováním místních zákonů a předpisů o odpadech. A tam, kde je to možné, abyste využívali sběrů vyřazených elektronických zařízení a sběrů vyřazených baterií a akumulátorů.

PROHLÁŠENÍ O ZODPOVĚDNOSTI

- Materiál v této příručce má pouze informativní charakter. Produkty, které popisuje, mohou být vzhledem ke kontinuálnímu rozvojovému programu výrobce změněny bez předchozího upozornění.
- Společnost Polar Electro Inc./Polar Electro Oy nečiní žádná prohlášení a neposkytuje žádné záruky, týkající se této příručky nebo produktů v ní uvedených.
- Společnost Polar Electro Inc./Polar Electro Oy neodpovídá za žádné škody, ztráty, výlohy či výdaje, přímé, nepřímé či náhodné, následné či zvláštní, týkající se či vyplývající z používání tohoto materiálu nebo produktů v něm uvedených.

Názvy a loga v této uživatelské příručce a na obalu tohoto výrobku jsou ochranné známky firmy Polar Electro Oy. Názvy a loga označená symbolem ® v této uživatelské příručce a na obalu tohoto výrobku jsou ochranné známky firmy Polar Electro Oy. Windows je registrovaná ochranná známka společnosti Microsoft Corporation a Mac OS je registrovaná ochranná známka společnosti Apple Inc. App Store je servisní známka společnosti Apple Inc. Google Play je ochranná známka společnosti Google Inc. Slovní označení a loga Bluetooth® jsou registrované ochranné známky, jejichž majitelem je společnost Bluetooth SIG, Inc. a veškeré používání těchto známek společností Polar Electro Oy je licencováno.

1,1 CS 6/2017